

# வருடாந்த அறிக்கை 2014-2015

ஸ்ரீ லங்கா ஸ்டேட் டிரேடிங் (ஐனரல்) கோப்பரேசன் லிமிட்டெட்





## பொருளடக்கம்

நோக்குஇ இலக்கு மற்றும் வணிக குறிக்கோள் .....	04
இவ்வருடத்தில் இலக்குகள், செயற்பாடுகள், சேவைகள் மற்றும் முன்னேற்றம் .....	05
வணிகத் தகவல் .....	06
நிறுவன தலைவரின் செய்தி .....	07
சிரேஷ்ட முகாமைத்துவம் மற்றும் பிரிவுத் தலைவர்கள் .....	08
விற்பனைப் பொருள் தகவல் .....	09-11
வணிக மீளாய்வு .....	12
இலங்கை முழுவதிலும் உள்ள கிளை வலையமைப்பு .....	13
வேலைவாய்ப்பை அதிகரித்தல் .....	14
ஈ சேவை விநியோக அமைப்பு .....	15
நிறுவன ஆளுமை .....	16
நிதி சிறப்பம்சங்கள் .....	18-20
நிதி சிறப்பம்சங்களின் வரைபட தகவல் .....	21
பிரிவுகளின் செயற்திறன் .....	22
கணக்காய்வாளர் அறிக்கை .....	23
வருமான அறிக்கை .....	21
ஐந்தொகை .....	24
பங்குகளில் ஏற்படும் மாற்றங்கள் பற்றிய அறிக்கை .....	26
நிதியறிக்கை பற்றிய குறிப்புகள் .....	27-46

## நோக்கு, இலக்கு, வணிகத்துறை இலக்குகள்

### நோக்கு

தேசிய வணிகத்துறையில் முதலிடம் வகித்தல்

### இலக்கு

அரசாங்கத் துறைக்கு தேவையான சகல பொருட்களையும் மற்றும் சேவைகளையும் பெற்றுக் கொடுக்கும் அடிப்படை செயற்பாட்டுடன் எமது செயற்திறனை உயர்த்தும் அதே நேரத்தில் மற்ற அம்சங்களுக்கும் சேவையை பெற்றுக் கொடுத்து இதில் சம்பந்தப்பட்டவர்களின் நலனை ஸ்திரப்படுத்தி இலங்கையை ஆசியாவின் வர்த்தகத்துறையில் விந்தைக்குரிய நாடாக மாற்றுவதற்கு உறுதுணை புரிதல்.

### வணிகத்துறை இலக்குகள்

நியாயமான வருமானத்தை பெற்று ஒருவருடைய தனிப்பட்ட தொழில் ரீதியான அபிவிருத்திக்கு பங்களிப்பை அளித்தல் மற்றும் குறிப்பிட்ட பொருள் விற்பனையில் முன்னணியில் திகழ நடவடிக்கை எடுத்தல்.

### இலக்குகள்

- பலதரப்பட்ட பொருட்களின் விற்பனை மற்றும் சேவைகள் மூலம் சந்தைப்படுத்தலை ஸ்திர நிலையில் வைத்திருத்தல்..
- சர்வதேச நாடுகளின் நாமங்களை எங்கள் நாட்டின் நம்பிக்கைக்குரிய வர்த்தக நாமங்களின் பிரதிநிதிகளாக இருத்தல்.
- அமைப்பின் வருமானத்தையும். இலாபத்தையும் அதிகரித்து நிறுவனத்தின் நற்பெயரை ஸ்திரப்படுத்தல்.
- அரசாங்கத்துறையின் தேவைகளை சரியான முறையில் பெற்றுக் கொடுப்பதன் மூலம் அபிவிருத்திக்கான இலக்குகளை அடைதல்.
- நிறுவனத்தின் பிரதான பொருள் முதலீட்டு துறையின் பாவனையாளர் தேவைகளை பூர்த்தி செய்வதற்கு நடவடிக்கை எடுத்தல்.
- அரசாங்கம், பாவனையாளர்கள் மற்றும் ஊழியர்களின் கவனத்துக்கு அமைய உற்பத்தியை அதிகரித்தல்.

### செயற்பாடுகள் மற்றும் சேவைகள்

- பாவனையாளர் கட்டமைப்பை விஸ்தரித்தல் மற்றும் நடைமுறைப்படுத்தல்.
- தற்போதுள்ள விற்பனை நிலையங்களை விட புதிய விற்பனை நிலையங்களை திறந்து வைத்தல்.
- தனி வாடிக்கையாளர் ஒருவரை தேவைக்கு ஏற்ப பொருட்களின் எண்ணிக்கையை அதிகரித்தல்.
- வலையமைப்பின் மூலம் வணிக முகாமைத்துவம் மற்றும் புள்ளிவிபர முகாமைத்துவத்தை வளங்களை திட்டமிடும் அமைப்பின் செயற்பாட்டின் ஊடாக கையாண்டு பொருள் கொள்வனவுக்கான அங்கீகாரத்தையும் மனித வள முகாமைத்துவத்தையும் பெருக்குதல்.
- பிரதானமாக விற்பனையாகும் பொருட்களுக்கு அதிக கவனத்தை செலுத்துதல்.

### இக்காலப்பகுதியின் முன்னேற்றம்

கடந்த வருடத்துடன் ஒப்பிடுகையில் ஸ்ரீ லங்கா ஸ்டேட் டிரேடிங் கேப்பரேசன் 21வீத அதிகரிப்புடன் ரூபா 3,862 மில்லியனை வருமானமாகப் பதிவு செய்தது. மீளாய்விலிருந்து குறிப்பிட்ட வருடத்தின் போது நிறுவனத்தின் ஏனைய செயற்பாடுகள் மூலமாக மேலும் ரூபா 4.8 மில்லியன் வருமானம் பெறக்கூடியதாக இருந்தது. வரிக்கு முன்னதான நிகர இலாபம் ரூபா. 10.6 மில்லியனாகப் பதிவானது. கடந்த வருடத்துடன் ஒப்பிடுகையில் 21வீத வருமான அதிகரிப்பு காணப்பட்ட போதும் வரிக்கு முன்னரான நிகர இலாபம் ரூபா. 74 மில்லியனிலிருந்து கணிசமாக வீழ்ச்சியடைந்தது. 2015 ஜனவரி ஜனாதிபதி தேர்தலின் பின்னர் தலைமைத்துவத்திலும் கட்டமைப்பிலும் ஏற்பட்ட மாற்றங்களினால் நிர்வாகச் செயற்பாட்டில் எதிர்பாராத சவால்களுக்கு முகம் கொடுக்க நேர்ந்தது. நிறுவனத்தின் வாடிக்கையாளர்கள் பெரும்பாலும் பொதுத் துறை நிறுவனங்களில் இருப்பதால் 2015ம் வருடத்திலிருந்து பொதுத் தேர்தல் முடியும் வரை விற்பனைகளும், கடந்த கால கடன்களும் செலுத்தி தீர்க்கப்படுவதற்கான பணவரவும் குறைவாகவே இருந்தன. எனவே, வணிகம் தேக்க நிலையை அடைந்ததுடன் கடனாளிகளின் நிலுவையும் குறிப்பிடத்தக்க அளவு அதிகரித்தது. இதன் தாக்கம் நிறுவனத்தின் ஒட்டுமொத்த மேலதிக செலவுகள் அதிகரிக்க காரணமானது. நிர்வாகச் செலவு 35வீதம், விநியோகச் செலவுகள் 27வீதம், நிதிச் செலவு 93 தடவைகள் அதிகரித்த போதும் குறிப்பிட்ட வருடத்தின் போது நிர்வாகம் 10.6 மில்லியனை நிகர இலாபமாக ஈட்டியது.

2015 மார்ச் மாதம் ஸ்ரீ லங்கா ஸ்டேட் டிரேடிங் கேப்பரேசனில் 395 ஊழியர்கள் பணிபுரிகிறார்கள்.

நாம் எதிர்காலத்தில் ஸ்ரீ லங்கா ஸ்டேட் டிரேடிங் கேப்பரேசன் என்ற பெயரில் புதிய உற்பத்திகளை சந்தைப்படுத்த தீர்மானித்துள்ளோம். குறிப்பாக எஸ்.ரி.சி. போட்டோ கொப்பி காகிதங்கள் மற்றும் காகிதாதிக்களை எஸ்.ரி.சி. ஜெனரல் குளிர்சாதனங்களையும் உற்பத்தி செய்ய உள்ளோம். இவ்வாறான புதிய உற்பத்திகளும் சந்தைக்கு நடைமுறைப்படுத்த உள்ளன.

## வணிகத்துறைதகவல்கள்

### நிறுவனத்தின் பெயர்

ஸ்ரீ லங்கா ஸ்டேட் டிரேடிங் (ஜெனரல்) கோப்பரேசன் லிமிடெட்

### சட்டபூர்வநிலை

எஸ்.ரி.சி. ஜெனரல் டிரேடிங் கம்பனிலிமிடெட்டின் பெயர் 01.10.2010இல் ஸ்ரீ லங்கா ஸ்டேட் டிரேடிங் ஜெனரல் கோப்பரேசன் என்று 2007ஆம் ஆண்டின் 7ஆம் இலக்ககம்பனிசட்டத்தின் கீழ் மாற்றப்பட்டது. இதற்குமுன்னர் 1982ஆம் ஆண்டின் 17ம் இலக்கபொதுக் கம்பனிசட்டத்தின் கீழ் இது இருந்துவந்தது. அதற்குமுன்னர் இந்நிறுவனம் ஸ்ரீ லங்கா ஸ்டேட் டிரேடிங் ஜெனரல் கோப்பரேசன் என்ற பெயரில் 1970ஆம் ஆண்டு 33ஆம் இலக்க ஸ்ரீ லங்கா ஸ்டேட் டிரேடிங் சட்டத்தின் கீழ் அழைக்கப்பட்டது. இந்தநிறுவனம் கூட்டுறவு மற்றும் உள்நாட்டு வர்த்தக அமைச்சின் கீழ் கொண்டுவரப்பட்டது

### தலைவர் /

திரு. பிரதீப் குணவர்தன 09.01.2015 இராஜிநாமா

### முகாமைத்துவபணிப்பாளர்

திரு. ஹுஸைன் பைலா

### பணிப்பாளர்கள் சபை

திரு. ஏ.எம். ஜமீல் 08.11.2015இல் பொறுப்பேற்றார்  
திரு. பி.எம்.சி.கே. பஸ்நாயக்க 09.01.2015 இராஜிநாமா  
திரு. ரஞ்சித் கல்தேர 09.01.2015 இராஜிநாமா  
திருமதி. எஸ்.ஏ.சி. குலதிலக்க 09.01.2015 இராஜிநாமா  
திருமதி. பி.எம்.பெரேரா 09.01.2015 இராஜிநாமா  
திரு. ஈ.எல்.ராஜபக்ஷ 09.01.2015 இராஜிநாமா  
திரு. எஸ்.எல். டீன் (12.02.2015 இணைந்து கொண்டார்)  
திரு. டி. ஜீவநாதன் (27.02.2015 இணைந்து கொண்டார்)  
திரு. வீ. நிதர்ஷன் (27.02.2015 இணைந்து கொண்டார்)  
திருமதி அயன்தி டி சில்வா (03.11.2015 இராஜிநாமா  
திரு. ரி.வி. வீரசேன (01.12.2015 இணைந்து கொண்டார்)

### கம்பனிசெயலாளர்

திரு. கே.ஜி.எஸ்.பி. விஜேரத்ன

### பணிப்பாளர்

### சபை செயலாளர்

கே.எல்.மெனேஜ்மென்ட் கன்சல்டன்ட் பிரைலிமிடெட்

### கணக்காய்வாளர்கள்

எம்.எஸ். தயானந்த சமரவிக்ரம அன்ட் கோ., பட்டய கணக்காளர்  
இல. 20.26, ஸ்டேசன் வீதி,  
நுகேகொடை.

### வங்கிகள்

மக்கள் வங்கி  
இலங்கைவங்கி  
என்.டி.பி வங்கி  
சம்பத் வங்கி

### பதிவுசெய்யப்பட்டகாரியாலய இல.

தபால்பெட்டி இல. 1686  
100. நவம் மாவத்தை,  
கொழும்பு -2  
இலங்கை.  
தொலைபேசி : 242 2341-3  
பெக்ஸ் : 244 7970  
மின்னஞ்சல் : lankagen@sltnet.lk  
இணையத்தளம்: www.stcgeneral.Com

### பதிவுசெய்யப்பட்டகாரியாலய இல.

PB 863

### ஊழியர்களின் எண்ணிக்கை

வருட இறுதியில் 395 ஊழியர்கள் கம்பனியில் சேவையில் ஈடுபடுகிறார்கள்.

## தலைவரின் செய்தி

கடந்த வருடம் நான் அலுவலகத்தில் இருக்கவில்லை. என்றாலும் ஏப்ரல் 2014 முதல் மார்ச் 2015 காலப்பகுதிக்கான அரசு வர்த்தக கூட்டுத்தாபனத்தின் செயற்பாடுகள் பற்றிய சிரேஷ்ட நிர்வாகத்தினர் வழங்கிய ஆய்வுக்குட்படுத்திய வருடாந்த கணக்குகளையும், சுருக்கமான அறிக்கையையும் உங்கள் முன்பாக வைக்கிறேன்.

### 2014 - 2015 காலப்பகுதியின் முன்னேற்றம்

கடந்த வருடத்துடன் ஒப்பிடுகையில் ஸ்ரீ லங்கா ஸ்டேட் டிரேடிங் கேப்பரேசன் 21வீத அதிகரிப்புடன் ரூபா 3,862 மில்லியனை வருமானமாகப் பதிவு செய்தது. மீளாய்விலிருந்து குறிப்பிட்ட வருடத்தின் போது நிறுவனத்தின் ஏனைய செயற்பாடுகள் மூலமாக மேலும் ரூபா 4.8 மில்லியன் வருமானம் பெறக்கூடியதாக இருந்தது. வரிக்கு முன்னதான நிகர இலாபம் ரூபா. 10.6 மில்லியனாகப் பதிவானது. கடந்த வருடத்துடன் ஒப்பிடுகையில் 21வீத வருமான அதிகரிப்பு காணப்பட்ட போதும் வரிக்கு முன்னரான நிகர இலாபம் ரூபா. 74 மில்லியனிலிருந்து கணிசமாக வீழ்ச்சியடைந்தது. 2015 ஜனவரி ஜனாதிபதி தேர்தலின் பின்னர் தலைமைத்துவத்திலும் கட்டமைப்பிலும் ஏற்பட்ட மாற்றங்களினால் நிர்வாகச் செயற்பாட்டில் எதிர்பாராத சவால்களுக்கு முகம் கொடுக்க நேர்ந்தது. நிறுவனத்தின் வாடிக்கையாளர்கள் பெரும்பாலும் பொதுத் துறை நிறுவனங்களில் இருப்பதால் 2015ம் வருடத்திலிருந்து பொதுத் தேர்தல் முடியும் வரை விற்பனைகளும், கடந்த கால கடன்களும் செலுத்தி தீர்க்கப்படுவதற்கான பணவரவும் குறைவாகவே இருந்தன. எனவே, வணிகம் தேக்க நிலையை அடைந்ததுடன் கடனாளிகளின் நிலுவையும் குறிப்பிடத்தக்க அளவு அதிகரித்தது. இதன் தாக்கம் நிறுவனத்தின் ஒட்டுமொத்த மேலதிக செலவுகள் அதிகரிக்க காரணமானது. நிர்வாகச் செலவு 35வீதம், விநியோகச் செலவுகள் 27வீதம், நிதிச் செலவு 93 தடவைகள் அதிகரித்த போதும் குறிப்பிட்ட வருடத்தின் போது நிர்வாகம் 10.6 மில்லியனை நிகர இலாபமாக ஈட்டியது.

### எதிர்காலத் திட்டம்

அசையாக் கையிருப்புகளை விற்றுத்தீர்க்கவும், உபரிச் செலவுகள், நிதிச் செலவுகள் போன்றவற்றின் மீது சுமையாக விழுந்துள்ள நீண்டகால நிலுவையிலுள்ள கடன்களுக்கு எதிராக பணிப்பாளர் சபையின் ஆதரவுடன் நான் நடவடிக்கை எடுத்திருக்கிறேன். மொத்த சில்லறை வர்த்தகப் பிரிவின் கீழ்வரும் எமது நிறுவனம் செலுத்த வேண்டிய பெறுமதி கூட்டப்பட்ட வரி சந்தையில் நாம் முகம் கொடுக்க நேர்ந்துள்ள மற்றுமோர் மிகப்பெரிய சவாலாகும். செலுத்த வேண்டிய குறிப்பிட்ட வரியிலிருந்து எம்மைப் பாதுகாத்துக் கொள்ள நிறுவனத்தின் நிலையை நாம் தற்போது ஸ்திரப்படுத்தி வருகிறோம். ஸ்ரீ லங்கா ஸ்டேட் டிரேடிங் கேப்பரேசன் பெயருக்கு சந்தை வாய்ப்பு பெற்றுக்கொள்ள தயாரிப்பு நிறுவனங்களின் பங்களிப்புடன் நாம் ஏற்கனவே நடவடிக்கை எடுத்திருக்கிறோம். எஸ்.ரி.சி. பெயர் குறிப்பிடப்பட்ட ஒளிப்பட பிரதி எடுக்கும் தாள்கள், எழுதுகருவிகள் மற்றும் பொதுவான காற்றூதனக் கருவிகள் என்பன அவற்றில் சிலவாகும். இன்னும் பல பொருட்களையும் நாம் சந்தைப்படுத்த இருக்கிறோம். நாம் இன்றும் பயன்படுத்திக் கொள்ளாத சந்தை வாய்ப்பு பொதுத்துறையிலும், தனியார் துறையிலும் உண்டு. அப்படிப்பட்ட நிறுவனங்களின் தலைவர்களைச் சந்தித்து கிடைக்கக்கூடிய விற்பனைகளின் நன்மைகள் குறித்த சந்தைப்படுத்தல் நடவடிக்கையில் நான் ஈடுபட்டுள்ளேன். 2016ஆம் ஆண்டு முதல் குறைந்த வட்டி வீதத்தில் கடன் வசதிகள் பற்றி வங்கிகளுடன் மீண்டும் கலந்துரையாடியது விரும்பத்தக்க பலன்களைத் தந்திருக்கின்றது. மேற்குறிப்பிட்டவை நாம் நடைமுறைப்படுத்திய சில மூலோபாயங்கள் மட்டுமே. நடப்பாண்டிலிருந்து நிறுவனத்தின் நிகர இலாபம் ஏறுமுகமாகச் செல்லும் என நாம் நம்புகிறோம். யெலாளர், கணக்காய்வாளர் நாயகம் திணைக்களம், பட்டயக்கணக்காளர்களான தயானந்த சமரவிக்கரம், நிறுவனத்தின் சிரேஷ்ட நிர்வாகத்தினர் எல்லோருக்கும் அவர்கள் வழங்கிய பெறுமதிமிக்க வழிகாட்டுதலுக்காகவும் ஆதரவுக்காகவும் நான் இந்த சந்தர்ப்பத்தில் எனது பாராட்டை தெரிவித்துக் கொள்கிறேன்.

கலாநிதி ஏ.எம். ஜமீல்

தலைவர் நிர்வாகப் பணிப்பணுர்

## சிரேஷ்ட முகாமைத்துவ மற்றும் பிரிவுகளின் தலைவர்கள்

### சிரேஷ்ட முகாமைத்துவம்

தலைவர் / நிர்வாகப் பணிப்பாளர்  
செயற்பாட்டுப் பணிப்பாளர்  
பொது முகாமையாளர்  
பிரதிப் பொது முகாமையாளர்  
(வணிக செயற்பாட்டு நிர்வாகம்)  
பிரதிப் பொது முகாமையாளர்  
(மனிதவளம் மற்றும் போக்குவரத்து)  
நிதி முகாமையாளர்  
உதவி பொது முகாமையாளர்  
(சந்தைப்படுத்தல்)

கலாநிதி ஏ.எம். ஜமீல்  
திரு.எஸ்.எல்.இன்  
திரு. பெரகும் விஜேரத்ன  
திரு. உபாலி அபேசேகர  
திரு. உபாலி கோரலகெதர  
திரு. மெரில் நொனிஸ்  
திருமதி. சமிலா இத்தமல்கொட

### பிரிவுகளின் தலைவர்கள்

இரசாயன மற்றும் அவை சம்பந்தப்பட்ட  
காரியாலய விநியோகப் பிரிவு  
வீடு மற்றும் புனர்நிர்மாணப் பிரிவுகள்  
ICT பிரிவு  
உதவி முகாமையாளர்  
உதவி முகாமையாளர்  
மின்னியல் மற்றும் இலத்திரணியல் பிரிவு  
சுவசக்தி, விவசாயம், இயந்திரம் மற்றும்  
உபகரண பிரிவு  
நிர்மாண, இயந்திர உபகரண மற்றும்  
தளபாடம்  
தன்னியக்க பொருட்களின் பிரிவு  
எப்.எம்.சி.ஐ.பிரிவு  
காட்சியறை செயற்பாடுகள்  
தீர்வையற்ற கடை  
பொருள் கொள்வனவு பிரிவு  
நிதிப் பிரிவு  
தகவல் தொழில்நுட்பப் பிரிவு  
கணக்காய்வு பிரிவு  
மனித வள பிரிவு

பிரதிப் பொது முகாமையாளர்  
பதில். உதவி முகாமையாளர்  
பதில் முகாமையாளர்  
முகாமையாளர் ICT சேவை  
சந்தைப்படுத்தல்  
விற்பனை  
பதில் சிரேஷ்ட முகாமையாளர்  
உதவி முகாமையாளர்  
சந்தைப்படுத்தல் நிறைவேற்று உத்தியோகத்தர்  
முகாமையாளர்  
முகாமையாளர்  
முகாமையாளர்  
உதவி முகாமையாளர்  
சிரேஷ்ட முகாமையாளர்  
நிதி முகாமையாளர்  
பதில் சிரேஷ்ட முகாமையாளர்  
உள்ளக கணக்காய்வு  
பிரதி பொது முகாமையாளர்

திரு. உபாலி அபேசேகர  
திருமதி சீதா ஜெயந்தி  
திரு. குசல் பத்திரண  
திரு. பிரியங்கர அபோன்சு  
திரு. தர்மரத்ன தனஞ்சய  
திருமதி அனுபமா பீரிஸ்  
திரு. விபுல டி சில்வா  
திருமதி மதுசானி அகுருகொட  
திரு. அனுரத்த மகேஷ்  
திரு.கே.ஏ.சோமரத்ன  
திரு.ஏ.எஸ்.சந்திரசிறி  
திரு. கயான் ரணதுங்க  
திரு. கெனட் ஜயசந்தர  
திரு. மகேஷ் மெண்டிஸ்  
திரு. மெரில் நொனிஸ்  
திரு. நிரோஷ் பண்டார  
திருமதி நிஷாந்தி மெண்டிஸ்  
திரு. உபாலி கோரலகெதர

### எஸ்.ரி.சி. கிளைகள் மற்றும் காட்சியறைகள்

தலைமைக் காட்சியறை நவம் மாவத்தை காட்சியறை கொழும்பு -02  
குருநாகலை காட்சியறை இல.243/03/01,புத்தளம் வீதி குருநாகலை  
கண்டி காட்சியறை இல.449,வில்லியம் கோபல்லாவ மாவத்தை கண்டி  
மாத்தறை காட்சியறை இல.11,வை.எம்.சி.ஏ.கட்டிடம் ஸ்டேசன் வீதி,மாத்தறை  
அனுராதபுரம் காட்சியறை இல.561பி,38,4வது ஒழுங்கை அனுராதபுரம்  
யாழ்ப்பாணம் காட்சியறை இல.127, எம்.பி.சி.எஸ்.கட்டிடம் கே.கே.எஸ்.வீதி,யாழ்ப்பாணம்  
கல்கிஸ்ஸ காட்சியறை இல.103,சொப்பிங் கொம்பிலெக்ஸ் கல்கிஸ்ஸ



## எமது விற்பனை பொருட்களின் விபரம்



### காரியாலய பொருட்கள் மற்றும் உபகரணங்கள்

டபிள் ஏ மற்றும் ஏனைய போட்டோ கொப்பி காகிதங்கள், அட்டைகள், அப்பியாசக் கொப்பிகள், கோவைகள் மற்றும் கோப்புக்கள், என்வில்ப், காரியாலய பைகள் மற்றும் பெட்டிகள், பேனை மற்றும் பென்சில்கள், வைட்போர்ட் மற்றும் குறிப்பான்கள், கத்தரிக்கோல், காகிதங்களை வெட்டும் கத்தி, கணிப்பான், ஸ்டெப்ளர், புளொப்பி டிஸ்க், சீடி மற்றும் டிவிடி, யுஎஸ்பி மற்றும் ஏனைய காகிதாதிகள்



### வீட்டு பொருட்கள்

அலுமினிய வகைகள், பீங்கான் உற்பத்திகள், சமைலறை உபகரணங்கள் சகல வகையான . சுத்தம் செய்யும் பொருட்கள், விளையாட்டு உபகரணங்கள், சகல வகையான பிளாஸ்டிக் பொருட்கள், கோப்பை மற்றும் பீரிஸ் வகைகள், சமையல் உபகரணங்கள், கேத்தல்கள், ஜோக், சமையலறை பொருட்களை வைத்திருப்பதற்கான ரெக், தாம்பாலங்கள், சுடுதண்ணி போத்தல்கள், குடிநீர் சுத்திகரிக்கும் பொருட்கள், தலையனிகள், மெத்தைகள், கட்டில் விரிப்புகள், றப்பர் மற்றும் தும்பு காபட்கள், நிறைபார்க்கும் தராசுகள், மழை கோட்டுகள், குடைகள், டிசு பேப்பர், காகித சேவிட்கள் மற்றும் காகிதத்தை அடிப்படையாகக் கொண்ட பொருட்கள், சுவர் கடிக்காரங்கள்



### தகவல் தொழில்நுட்பம் மற்றும் தொடர்பாடல் கருவிகள்

மடிக்கணினி, கணினிகள், பிரிண்டர்கள், பெக்ஸ் இயந்திரங்கள், ஸ்கேனர்கள், யு.எஸ்.பி. போட்டோ கொப்பி இயந்திரங்கள் மற்றும் கணினி உதிரிப்பாகங்கள்



### மின்சாரவியல் மற்றும் இலத்திரணியவியல்

குளிர்நுட்டிகள், கே.டி.கே. மின்விசிறிகள், டிஜிட்டல் கேமரா (படம், வீடியோ), பிளேஸ்டைட், மல்டிமீடியா புரஜெக்டர் மற்றும் திரைகள், உள்ள மற்றும் வெளியக ஸ்பீக்கர்ஸ், ஓடியோ ஒலிபெருக்கிகள், இசையை இணைக்கும் மிக்ஸர்கள், ஒலிவாங்கிகள், ஜெனரேட்டர், தொடர்பு கட்டுப்பாட்டு செயற்பாடுகள், சிசிரிவி வகைகள், கைவிரல் அடையாள வரவு இயந்திரங்கள், மின்குமிழ்கள் (சி.எப்.எல். மற்றும் அவசர மின்குமிழ்கள்) மற்றும் தொலைபேசிகள், வயருடன் தொடர்புடைய பொருட்கள் மற்றும் ஏனைய மின் உபகரணங்கள்



### FMCG பொருட்கள்

(இவை வாடிக்கையாளர்கள் அதிகமாக கொள்வனவு செய்யும் பொருட்கள்)

வீட்டுப் பாவனைப் பொருட்கள்  
அலங்காரப் பொருட்கள்  
உணவுப் பொருட்கள்



### டயர் மற்றும் எக்ஸயிட் பெற்றறிகள்



### விவசாய உபகரணங்கள், இயந்திர கருவிகள் மற்றும் ஏனையவை

முற்கம்பி, புதர்களை வெட்டும் இயந்திரம், நெல்வெட்டும் இயந்திரம், புத்தரையை சமநிலைப்படுத்தும் இயந்திரம், கட்டிட உபகரணங்கள், கத்தி போன்ற பொருட்கள், மின்சாரத்தினால் பயன்படுத்தப்படும் உபகரணங்கள், கையினால் பயன்படுத்தப்படும் பொருட்கள், நீர்ப்பாச்சும் இயந்திரம் பாதுகாப்பு பொருட்கள் (ஹெல்மட், கையுறைகள் மற்றும் காலணிகள்) இரும்பு சாதனங்கள், ஜம்பர்கள், சவல்கள், மண்ணை கிளரும் சாதனங்கள், பொலித்தீன் சீலர்கள், பொர்கின் இயந்திரங்கள்



### மோட்டார் சைக்கிள்

மோட்டார் சைக்கிள் (100CC, 110CC, 125CC, 150CC, 180CC)  
ஸ்கூட்டர்கள்  
மேபெட் சைக்கிள்கள்

## எமது விற்பனை பொருட்களின் விபரம்



### உள்ளக வடிவமைப்பு மற்றும் காரியாலய தளபாடங்கள்

இரும்பிலான தளபாடங்கள்  
(நாட்காலி, மேசை, அலுமாரி, பெட்டிகள், புத்தக இராக்கைகள்)  
மரங்களிலான தளபாடங்கள்  
(நாட்காலி, மேசை, அலுமாரி, பெட்டிகள், புத்தக இராக்கைகள்)  
மெலமைன் தளபாடங்கள்



### இரசாயன வகைகள்

கைத்தொழில் இரசாயனங்கள்  
ஆய்வுகூட இரசாயனங்கள்  
விசேட இரசாயனங்கள்  
தெரிவு செய்யப்பட்ட வெடிமருந்து இரசாயனங்கள்

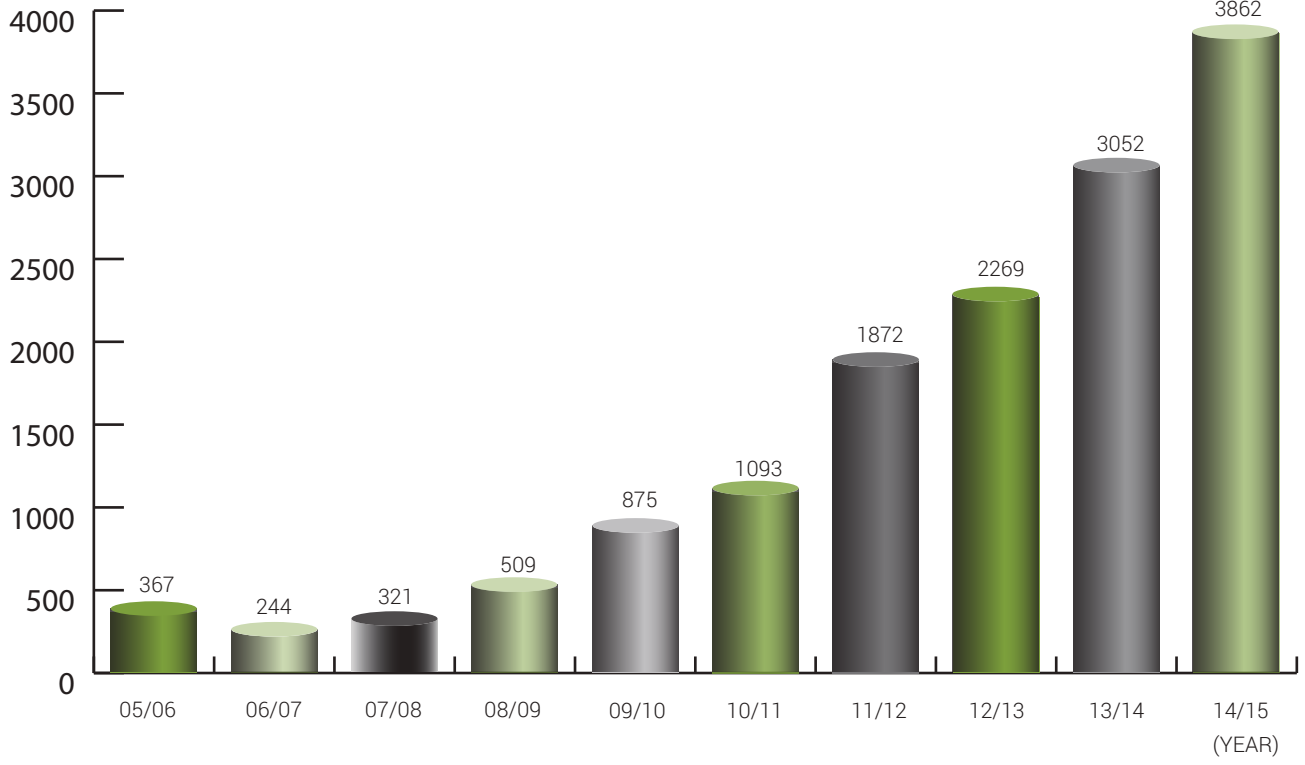


### சுங்கத்தீர்வையற்ற கடைத் தொகுதி

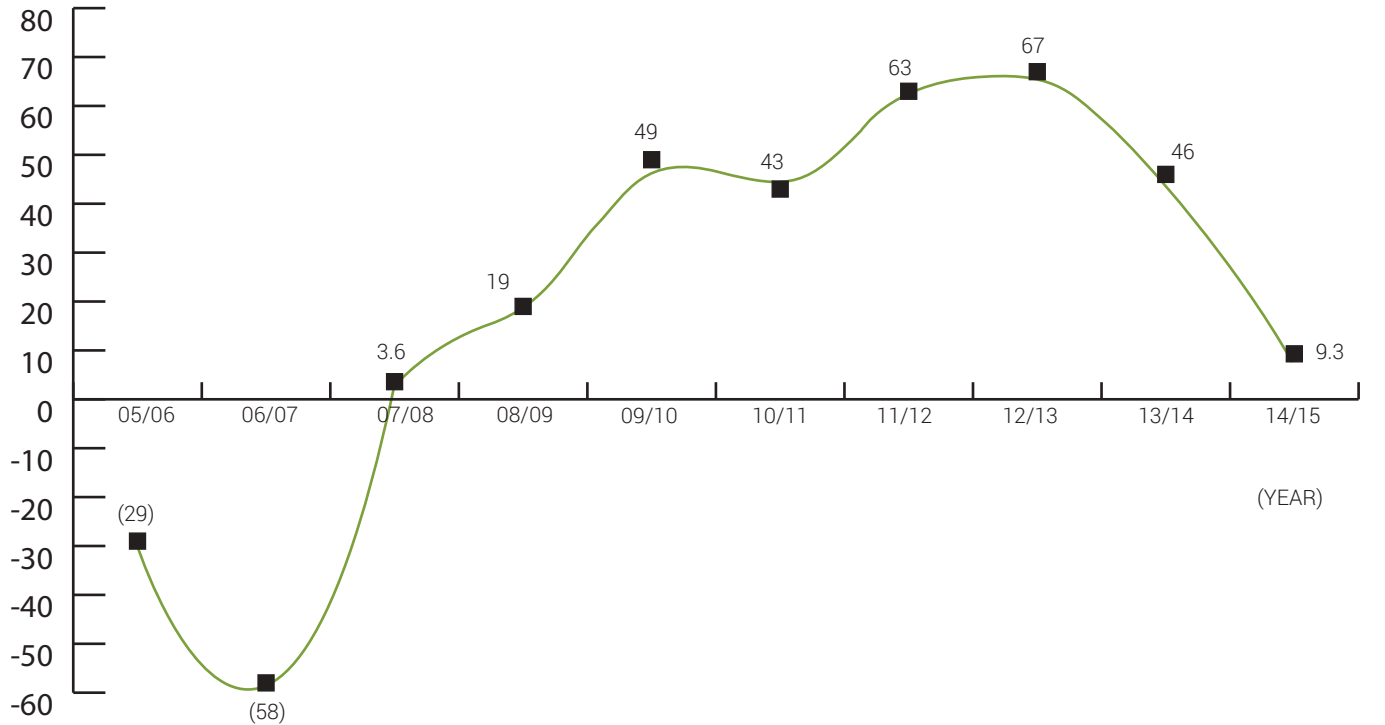
இராஜதந்திரிகள் மற்றும் தூதரகங்களுக்கான வசதிகளை செய்தல்.

## வர்த்தக முன்னேற்றம்

விற்பனை (ரூபா. மில்லியன்)



வரிக்கு பின்னரான நிகர இலாபம் (ரூபா. மில்லியன்)





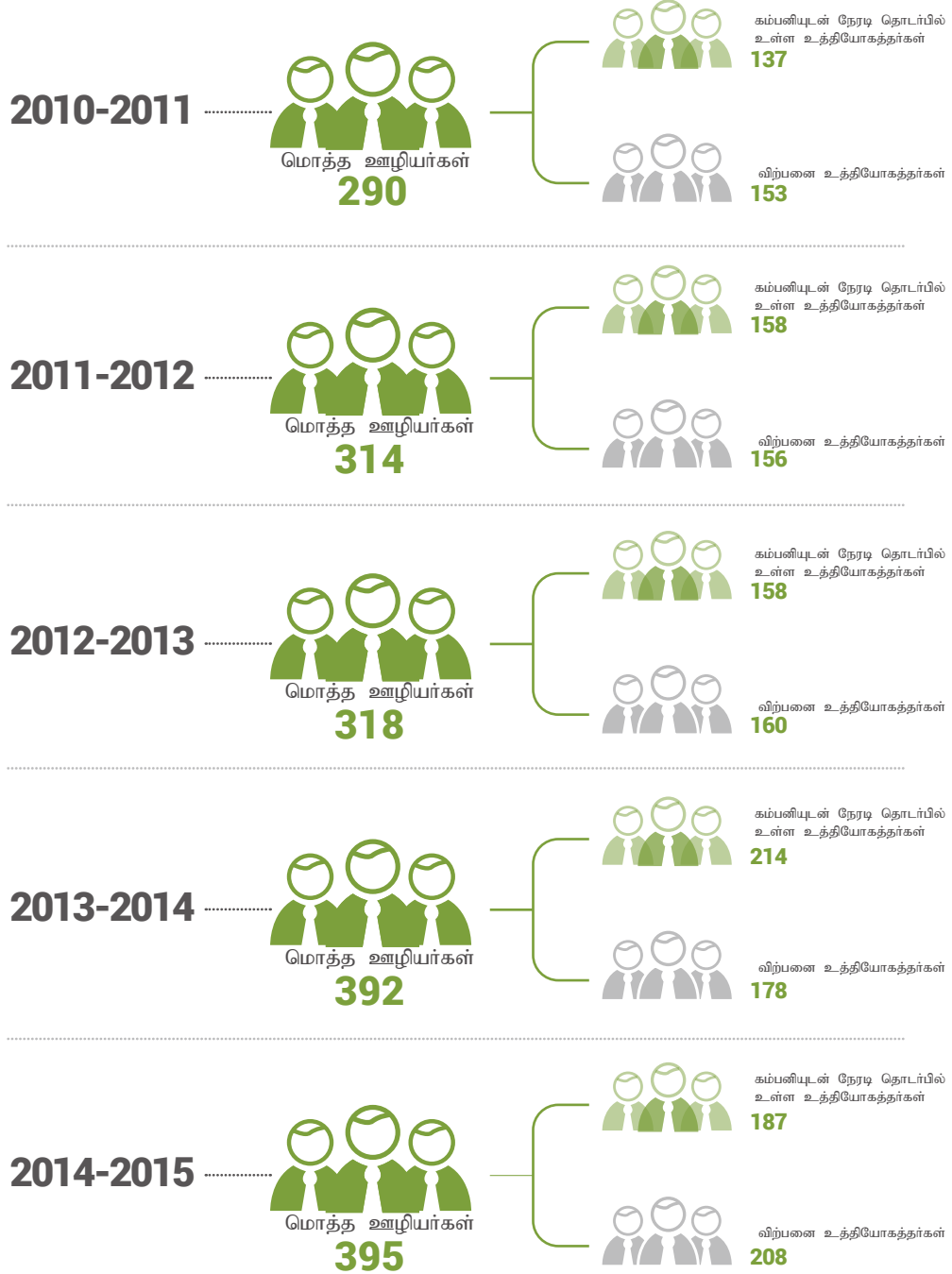
# நாடளாவிய ரீதியில் கிளை வலையமைப்பு



## தொழில்வாய்ப்பை அதிகரித்தல்

2010 - 2015

2010/2011 முதல் 2014/2015ம் ஆண்டு வரையான ஊழியர்களின் எண்ணிக்கை



## இணையத்தள சேவை விநியோக அமைப்பு

### ERP மென்பொருளின் பிரதான சிறப்பம்சங்கள்

நிறுவனத்தின் வளங்களை திட்டமிடலுக்கான ERP மென்பொருள் பரந்த அடிப்படை செயற்திறன் மூலம் காரியாலய கடமைகள் பொருள் கணக்கெடுப்பு முகாமைத்துவம், மாற்று விநியோக முகாமைத்துவம், மனிதவளங்கள், நிதிமுகாமைத்துவம், வாடிக்கையாளர் நல்லுறவு முகாமைத்துவம் போன்றவற்றின் முக்கிய அம்சங்களின் உதவக்கூடியதாக இருக்கின்றது. ERP மென்பொருள் செயற்பாடு நிறுவனத்தின் முழுமையான வர்த்தக செயற்பாட்டை முன்னேற்றுவதற்கு உதவியாக அமையும்.



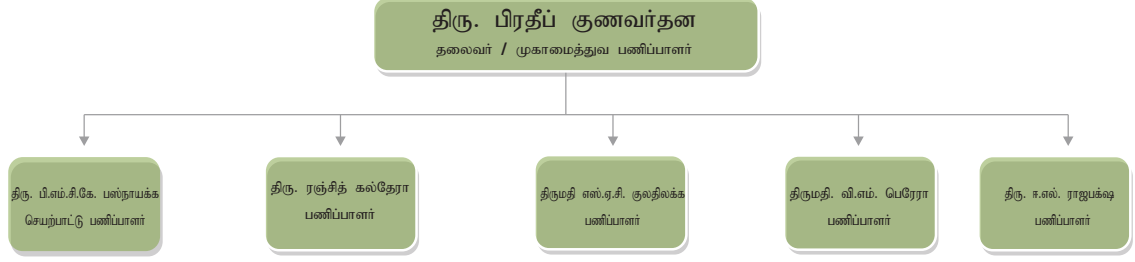
### எஸ்.ரி.சி. நிறுவனத்திற்கு ERP மென் பொருட்களினால் ஏற்படும் நன்மைகள்

- பொருள் விபரப்பட்டியல், கொள்வனவுதரவு, ஆகியவற்றை ஒரே அமைப்பின் கீழ் கொண்டு வந்து சரியான விலையை முன் கூட்டியே தீர்மானிப்பதற்கும் திறமையின்மையை குறைப்பதற்கும் உதவக்கூடிய வகையில் நெருக்கடியான தகவல் தன்னிச்சை வர்த்தக நடவடிக்கைகளை மேற்கொள்வதன் மூலம் விற்பனை மற்றும் செயற்பாட்டுத் திட்டங்களை நெறிப்படுத்துதல்.
- முனித தவறுகளை தவிர்த்து ஒரே பணியை இரு தடைவ செய்வதையும் தவிர்த்தல்.
- வர்த்தக தொடர்புகளை ஏற்படுத்தும் போது இடம்பெறும் சிக்கல்களை தவிர்க்க முகாமைத்துவத்தின் மூலம் தீர்மானித்தல்.
- விலை மதிப்பற்ற வர்த்தகத்துறையின் உலகளாவிய கண்ணோக்கை தெளிவாக பெறக்கூடிய வாய்ப்பை பெருக்கக்கூடிய கூட்டுறவு புள்ளி விபரங்களை கூடுதலாக வைப்பு செய்தல் மற்றும் வர்த்தகத்தின் நன்மைக்காக பொதுவான செய்திறன் அளவுகோலை உருவாக்குதல்.
- வாடிக்கையாளர் தேவைகளுக்கு ஏற்புடைய வகையில் கொள்வனவு செயற்பாட்டுக்கு ஆதரவளித்து கொள்வனவு செய்யும் மையத்தை ஏற்படுத்தி அதன் மூலம் அங்கீகரிக்கப்படாத அநாவசிய செலவுகளைக் குறைத்தல்.
- குறிப்பிட்ட காலத்திற்குள் பாவனையாளர்களை திருப்திப்படுத்தக் கூடிய வகையில் அவர்களுக்கு சரியான பின்னூட்டல்களை பெற்றுக் கொடுப்பதன் மூலம் சேவைகளை மேலும் நெறியாக கையாளல்.
- வளங்களை சரியான முறையில் பயன்படுத்துவதற்கு உதவக்கூடிய வகையில் பகுப்பாய்வுகளை மேற்கொண்டு வளங்கள் வீணாவதை தவிர்த்தல்.
- வர்த்தக செயற்பாடுகளை சீராக நெறிப்படுத்துவதன் மூலம் இலகுவாக சரியான முடிவுகளை எடுக்க உதவுதல்.
- நிறுவனத்திற்குள்ளும் வெளியிலும் ஒளிவு மறைவற்ற முறையில் தகவல்களை பெற்றுக் கொடுப்பதன் மூலம் செயற்பாடுகளை அமைப்புக்குள் வெளிப்படுத்துவதற்கு இது உதவியாக அமையும்.
- நிறுவனங்களின் வளங்களை திட்டமிடும் அமைப்பு அதி உயர் தகவல்களின் பாதுகாப்பு மற்றும் நிறுவனம் வளர்ச்சியடைவதற்கும் உறுதுணை புரியும்.
- இது வர்த்தகத் தேவைகள் மற்றும் தொழில்நுட்பத்தை மாற்றமடையச் செய்வதற்கு உதவும்

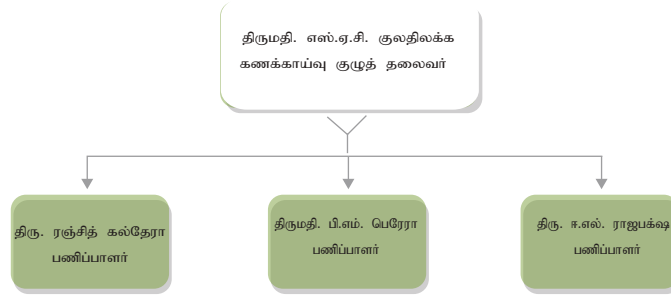
## வர்த்தக ஆளுமை

கடந்த ஆண்டில் எஸ்.ரி.சி. நிறுவனத்தின் முகாமைத்துவம் நிறுவனத்தின் வணிக செயற்பாடுகளின் ஆளமைத் திறனுக்கு புத்துயிர் அளிக்க எத்தனித்தது. இத்துடன் இந்நிறுவனத்திற்கு தனியான உள்ளக கணக்காய்வு பிரிவொன்றும் இருக்கிறது. இதற்கு தேர்ச்சி பெற்ற கணக்காளர் ஒருவர் தலைமைத்தாங்குகிறார். இத்துடன் வேறொரு கணக்காய்வு குழுவும் பணிப்பாளர் சபைக்கு அறிக்கைகளை சமர்ப்பிக்கும்.

## சபை அங்கத்தவர்கள்



## கணக்காய்வு குழு உறுப்பினர்கள்



## வணிக முகாமைத்துவ செய்முறை வசதிகள்



- 1) வணிகத் திட்டம் 2011/12–2015/16
- 2) வருடாந்த அறிக்கை 2014/15
- 3) எஸ்.ரி.சி. பொருள் கொள்வணவு நடைமுறை
- 4) எஸ்.ரி.சி. நடவடிக்கைத் திட்டம்
- 5) எஸ்.ரி.சி. பொருள் விபரங்கள்
- 6) எஸ்.ரி.சி. விபரம்
- 7) எஸ்.ரி.சி. கடன் விற்பனைக் கொள்கை



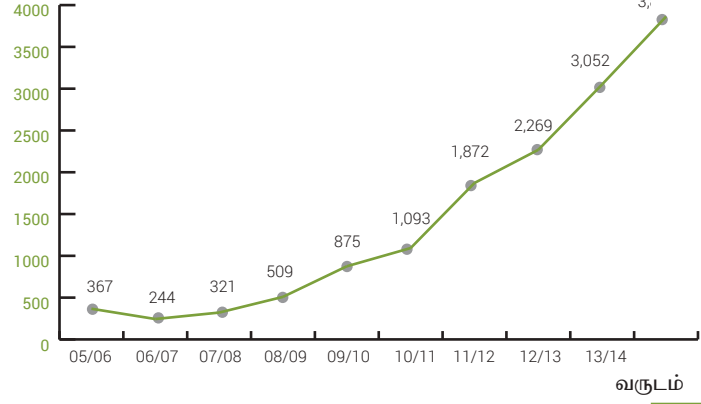
## நிதி சிறப்பம்சங்கள்

	2014 / 2015 (ரூ. 000 ச)	2013 / 2014 (ரூ. 000 ச)	மாற்றம் (% )
<b>செயற்பாடு</b>			
விற்பனை புரள்வு	3,861,940	3,052,009	21%
செயற்பாட்டு இலாபம்	45,464	81,216	-79%
வரிக்கு முன் இலாபம்	10,594	74,094	-599%
வரிக்கு பின் இலாபம்	9,302	46,041	-395%
<b>ஐந்தொகை</b>			
நடைமுறையல்லா சொத்துக்கள்	589,301	460,722	22%
நடைமுறைச் சொத்துக்கள்	2,461,894	1,814,105	26%
நடைமுறை பொறுப்புகள்	2,308,233	1,540,613	33%
நடைமுறையல்லா பொறுப்புகள்	47,997	48,550	-1%
கம்பனி மூலதனம் மற்றும் இருப்புகள்	694,966	685,664	1%
<b>காசுப் பாய்ச்சல்</b>			
செயற்பாட்டு நடவடிக்கையின் மூலம் நிகர பண அதிகரிப்பு	(233,159)	438,725	288%
செயற்பாட்டு நடவடிக்கையில் பயன்படுத்தப்பட்ட பணம்	(247,768)	403,115	263%
முதலீட்டு நடவடிக்கையின் மூலம் நிகர பண அதிகரிப்பு	(130,140)	(135,798)	-4%
நிதி நடவடிக்கைகள் மூலம் நிகர பண அதிகரிப்பு	(263,393)	(382,273)	-45%
<b>ஒரு பங்கின் விபரம்</b>			
ஒரு பங்கின் மூலம் கிடைக்கும் வருமானம்	1.54	5.07	-229%
ஒரு பங்குக்கான நிகர சொத்து	69.50	68.57	1%
<b>பிரதான விகிதாசாரம்</b>			
ஒரு பங்கின் மூலம் கிடைக்கும் வருமானம்	16%	16%	--
ஒரு பங்குக்கான நிகர விகிதாசாரம்	0.27%	2.43%	-785%
துரித விகிதாசாரம்	0.68	0.83	-21%
நடைமுறை விகிதாசாரம்	1.07	1.18	-10%
அதிகரிக்கும் விகிதாசாரம்	0.52	1.10	-112%
பங்கு மூலம் கிடைப்பவை	0.01	0.07	-423%
சொத்துக்கள் மூலம் கிடைப்பவை	0.003	0.02	-473%

## வரைபட விளக்கம்

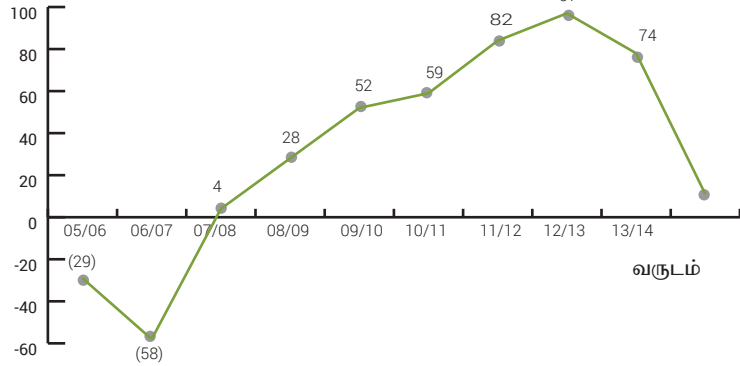
### விற்பனை புரள்வு (ரூபா. மில்லியன்)

வருடம்	விற்பனை புரள்வு (ரூபா. மில்லியன்)
5/06	367
5/07	244
7/08	321
3/09	509
3/10	875
3/11	1,093
1/12	1,872
2/13	2,269
3/14	3,052
4/15	3,862



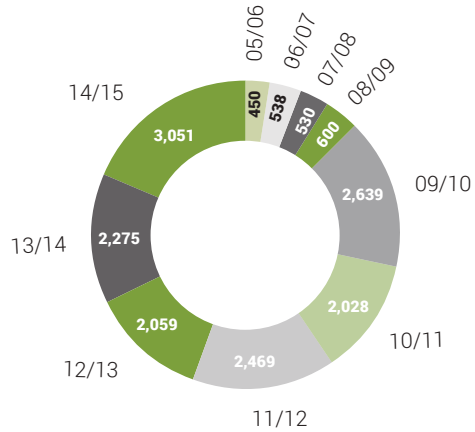
### வரிக்கு பின்னரான நிகர இலாபம் (ரூபா. மில்லியன்)

வருடம்	வரிக்கு பின்னரான நிகர இலாபம் (ரூபா. மில்லியன்)
'06	(29)
'07	(58)
'08	4
'09	28
'10	52
'11	59
'12	82
'13	97
'14	74
'15	11



### மொத்தபங்குகள் (ரூபா. மில்லியன்)

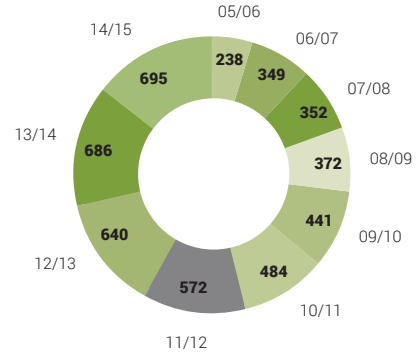
வருடம்	மொத்தபங்குகள் (ரூபா. மில்லியன்)
/06	450
/07	538
/08	530
/09	600
/10	2,639
/11	2,028
/12	2,469
/13	2,059
/14	2,275
/15	3,051



## வரைபட விளக்கம்

### மொத்த பங்குகள் (ரூபா. மில்லியன்)

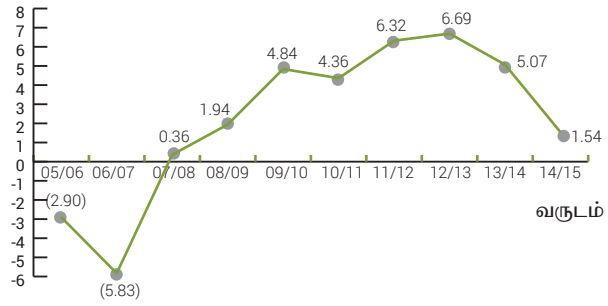
வருடம்	மொத்த பங்குகள் (ரூபா. மில்லியன்)
05/06	238
06/07	349
07/08	352
08/09	372
09/10	441
10/11	484
11/12	572
12/13	640
13/14	686
14/15	695



### ஒருபங்கு மூலமானவருமானம்

வருடம்	ஒருபங்கு மூலமானவருமானம் (ரூபா. மில்லியன்)
05/06	(2.90)
06/07	(5.83)
07/08	0.36
08/09	1.94
09/10	4.84
10/11	4.36
11/12	6.32
12/13	6.69
13/14	5.07
14/15	1.54

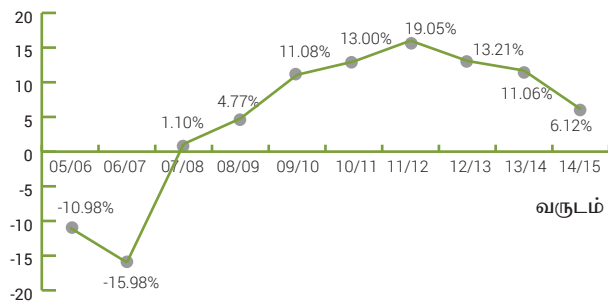
### ஒருபங்கு மூலமானவருமானம் (ரூபா. மில்லியன்)



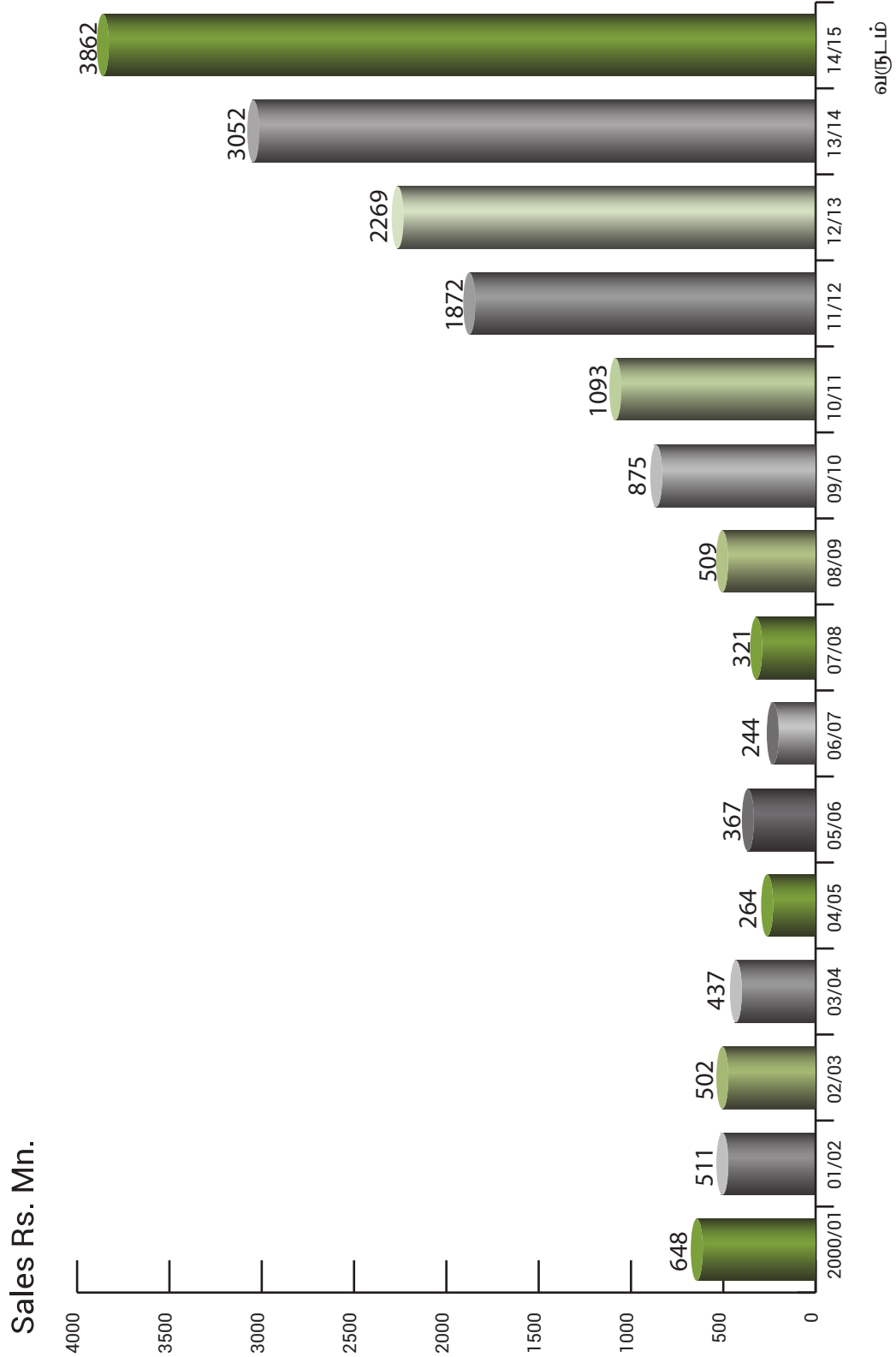
### மூலதனயன்பாட்டினால்

வருடம்	கிடைக்கும் பிரதிலாபம் (%)
05/06	-10.98%
06/07	-15.98%
07/08	1.10%
08/09	4.77%
09/10	11.08%
10/11	13.00%
11/12	19.05%
12/13	13.21%
13/14	11.06%
14/15	6.12%

### மூலதனயன்பாட்டினால் கிடைக்கும் பிரதிலாபம் (%)

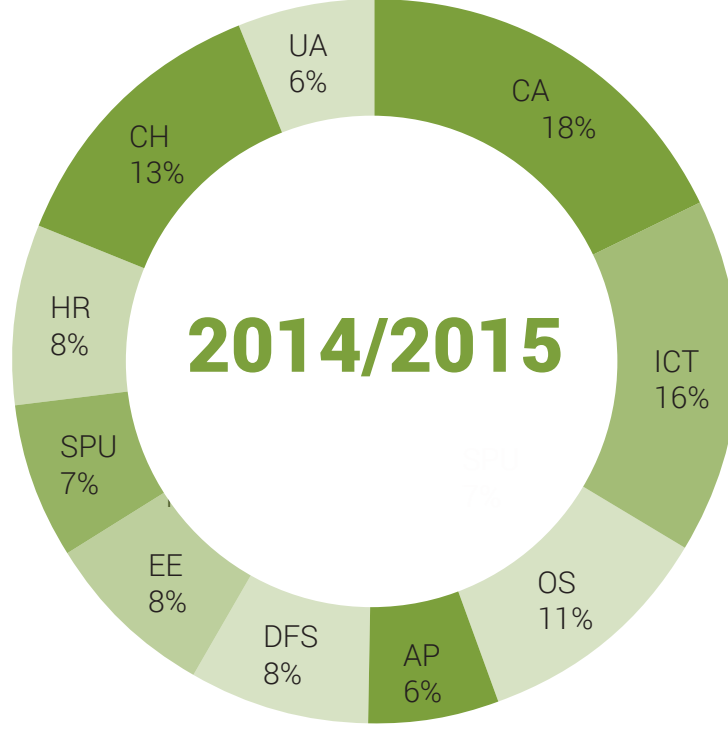


## வர்த்தக முன்னேற்றம் 2000/2001 முதல் 2014/2015



எஸ்.ரி.சியின் 2014 - 2015 ஆம் ஆண்டுக்கான பிரிவுகளின் செயற்திறன்

## வருமான வழிகள்



பிரிவு	வருமானம் (ரூபா)
இரசாயன மற்றும் இரசாயனம் சார்ந்தவை	CA 708,516,471.00
ICT பொருட்கள்	ICT 615,724,919.00
காரியாலய விநியோகம்	OS 419,423,462.00
வாகனங்களுக்கான பொருட்கள்	AP 214,639,899.00
சங்கத்தீர்வையற்ற கடைகள்	DFS 307,089,572.00
மின்னிணைப்பு மற்றும் இலத்திரணியல்	ELDV 304,034,685.00
விசேட திட்டப் பிரிவு	SPU 266,433,079.00
வீட்டுக்கு தேவையான பொருட்கள்	HR 300,182,510.00
நிர்மாண மற்றும் இயந்திரப் பொருட்கள்	CH 493,743,644.00
குறிப்பிடப்படாத பொருட்கள்	UA 232,151,514.00
	3,861,939,755.00

# Dayananda Samarawickrema & Co.,

CHARTERED ACCOUNTANTS

## Partners

H.G. Dayananda F.C.A.

J. Rajasuriya F.C.A., B.A.

P.D.G. Ravinatha A.C.A.

K.G. Chandana Kumara A.C.A.

No. 20/26, Station Lane,

Nugegoda, Sri Lanka.

Tele : 2854614, 2809650, 2822940

Fax : 2820112

E mail : dsandco@slnet.lk

## சுயாதீன கணக்காய்வு அறிக்கை

ஸ்ரீ லங்கா ஸ்டேட் டிரேடிங் (ஜெனரல்) கோப்பரேசன் லிமிட்டெட் அங்கத்தவர்களுக்கு

### நிதி நிலைப்பற்றிய அறிக்கை

இத்துடன் இணைக்கப்பட்டுள்ள ஸ்ரீ லங்கா ஸ்டேட் டிரேடிங் (ஜெனரல்) கோப்பரேசன் லிமிட்டெட்டின் நிதி நிலை அறிக்கையை நாம் கணக்காய்விற்கு உட்படுத்தினோம். இது 2015ம் ஆண்டு மார்ச் 31ம் திகதிக்கான ஐந்தொகை மற்றும் வருமான அறிக்கை, உரிமையாண்மை அறிக்கை மற்றும் காசுப்பாய்ச்சல் கூற்று, அவ்வாண்டிற்கான வருடாந்த இறுதி அறிக்கை மற்றும் குறிப்பிடத்தக்க கணக்கியல் கொள்கை பற்றிய சுருக்கம் மற்றும் வேறு விளக்கமளிக்கும் குறிப்புகளும் இங்கு உள்ளடக்கப்பட்டுள்ளன.

### நிதி அறிக்கைகளுக்கான முகாமைத்துவத்தின் பொறுப்புகள்

முகாமைத்துவமே இந்த நிதி அறிக்கைகளை இலங்கையின் கணக்கியல் தரத்திற்கு ஏற்புடைய வகையில் தயார் செய்து நியாயமான முறையில் சமர்ப்பிக்கும் பொறுப்பைக் கொண்டுள்ளது. இதற்காக வடிவமைத்தல், நடைமுறைப்படுத்துதல் மற்றும் நிதி அறிக்கைகளை தயார் செய்வதற்கான உள்ளகத்தில் பொறுப்பான முறையில் கட்டுப்பாடுகளை நிலைநாட்டி அவற்றில் எவ்விதம் தவறான அறிக்கைகள் சேர்க்கப்படாதிருப்பதற்கு உத்தரவாதம் அளித்து மோசடி அல்லது சிறு தவறு இடம்பெறாத வகையில் பொருத்தமான கணக்கியல் கொள்கைகளை தெரிவு செய்து அவற்றை நடைமுறைப்படுத்துவதன் மூலம் ஒரு குறிப்பிட்ட சந்தர்ப்பத்திற்கு நியாயமான முறையில் கணக்கியல் மதிப்பீடுகளை தயாரிக்கும் பொறுப்பை முகாமைத்துவம் கொண்டிருக்க வேண்டும்.

### கணக்காய்வில் நிலைப்பாடு மற்றும் அடிப்படை கருத்து

எமது கணக்காய்வுக்கு அமைய எமது கருத்தை வெளியிடும் பொறுப்பைக் கொண்டுள்ளோம். நாம் இந்த கணக்காய்வை இலங்கை கணக்காய்வு தரத்திற்கு ஏற்புடைய வகையில் நடத்தினோம். இந்த தரங்கள் நாம் எமது கணக்காய்வை திட்டமிட்டு எமக்கு சமர்ப்பிக்கப்பட்ட சில தவறான அறிக்கைகளை தவிர்த்துக் கொண்டு நியாயமான உறுதிப்பாட்டை பெற்றுக்கொடுப்பதற்கு உதவியாக இருக்கும். கணக்காய்வை நாம் பரிசீலித்த அடிப்படையில் பரிசீலனை செய்து நிதி நிலை அறிக்கையில் குறிப்பிடப்பட்டுள்ள கணக்கு விபரங்களை உதவக்கூடிய ஆதாரங்களை தயார்படுத்திக் கொள்வதாகும்.

முகாமைத்துவம் சமர்ப்பித்துள்ள குறிப்பிடத்தக்க மதிப்பீடுகளுக்கு கணக்கியல் கொள்கைகள் உள்ளடக்கப்பட்டிருக்கிறதா என்பதை மதிப்பீடு செய்வதும் கணக்காய்வின் ஒரு அம்சமாகும். இவற்றைவிட நிதி அறிக்கைகளை முழுமையாக ஆராய்வதும் இதற்கு முக்கியத்துவம் அளிக்கப்படுகிறது.

இந்த கணக்காய்விற்கு தேவையான சகல தகவல்களையும் விளக்கங்களையும் நாம் எம்மால் முடிந்த அளவிற்கு பெற்றுக் கொண்டுள்ளோம். இவை எமது கணக்காய்விற்கு மிகவும் அவசியமான சாதனங்களாகும். எனவே, நாம் இந்த கணக்காய்வை நியாயமான அடிப்படையில் நடத்தியிருக்கிறோம் என்ற நம்பிக்கையும் எங்களுக்கு ஏற்படுகிறது.

### கருத்து

எமது கருத்தின்படி நாம் இதனை பகுப்பாய்வு செய்த போது இந்நிறுவனம் சரியான கணக்காய்வு அறிக்கைகளை 2015 மார்ச் 31ம் திகதி முடிவடையும் ஆண்டிற்கான கணக்கு விபரங்களை சரியான முறையில் வைத்திருக்கிறது என்பதை நாம் உறுதிப்படுத்த முடியும். 2015 மார்ச் 31ம் திகதியன்று கம்பனியின் நிலைப்பாடு பற்றிய உண்மையான நியாயபூர்வமான நிலைப்பாட்டை இந்த நிதி அறிக்கைகள் பிரதிபலிக்கின்றது. அதற்கமைய இலங்கை கணக்கியல் தரங்களுக்கு ஏற்புடைய நடப்பு வருட இறுதியில் கம்பனியின் இலாபம், காசுப்பாய்ச்சல் என்பன சரியாக குறிப்பிடப்பட்டுள்ளன.

சட்டம் மற்றும் நெறியான தேவைகள் பற்றிய அறிக்கை

இந்த நிதி அறிக்கைகள் 2007ம் ஆண்டின் 7ம் இலக்க கம்பனி சட்டத்தின் பிரிவு 151 (2) வரையிலான சட்டத்திற்கு ஏற்புடைய வகையில் அமைந்துள்ளது.



தயானந்த சமரவிக்ரம அன்ட் கம்பனி

பட்டய கணக்காளர்

நுகேகொடை

10.11.2015

## தொகுக்கப்பட்ட வருமான அறிக்கை

2015 மார்ச் 31ஆம் ஆண்டின் முடிவடைந்த வருடம்

	குறிப்பு	2012/2013		2012/2013	
		ரூபா.	சதம்	ரூபா.	சதம்
வருமானம்	03	3,861,939,755		3,052,008,860	
விற்பனை செலவுகள்		(3,242,781,217)		(2,551,877,551)	
நிகர இலாபம்		619,158,538		500,131,309	
ஏனைய செயற்பாட்டு வருமானம்	04	4,786,720		14,327,232	
		623,945,258		514,458,541	
விநியோக செலவினம்	05	183,678,919		144,242,207	
நிர்வாக செலவினம்	06	388,659,957		284,352,722	
		572,338,876		428,594,929	
வட்டி மற்றும் வரிக்கு முன்னர் பெறுகைகள்		51,606,382		85,863,612	
நிகர நிதி வருமானம் (செலவினம்)	07	(34,870,456)		(7,122,146)	
வரிக்கு முன்னர் இலாபம்		16,735,926		78,741,466	
வருமான வரி செலவினம்	08	(1,291,720)		(28,053,788)	
வருட நிகர இலாபம்		15,444,206		50,687,678	
ஏனைய ஒப்பீட்டு வருமானம்					
இலாபம் / (நட்டம்) ஊழியர் நன்மைகள்		(6,142,412)		(4,646,910)	
ஏனைய ஒப்பீட்டு வருமானம்		(6,142,412)		(4,646,910)	
வருடத்துக்கான மொத்த ஒப்பீட்டு வருமானம்		9,301,794		46,040,768	
ஒரு பங்குக்கான வருமானம்	09	1.54		5.07	

இந்த நத் அறிக்கையில் ஒருங்கிணைந்த பததியாக கணக்கியல் கொள்கைகள் மற்றும் தெளிவுபடுத்தும் குறிப்புகள் காணப்படுகின்றன. (அடைபிடிக்காதவை உள்எவை கழிக்கப்பட்டுள்ளன)

## நிதி நிலை அறிக்கை

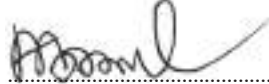
31 மார்ச் 2015 ஆண்டு மிகுதி

சொத்துக்கள்		2014/2015		2013/2014	
		ரூபா.	சதம்	ரூபா.	சதம்
நடைமுறை அல்லா சொத்துக்கள்					
சொத்து, பொறி மற்றும் உபகரணம்	10	575,891,758		454,192,835	
பங்கு முதலீடு	11		20		20
ஊழியர்களுக்கு கடன் வழங்கப்பட்டது	12A	6,772,154		6,428,986	
இலகு கடன் திட்டம்	12B	6,637,387		100,652	
மொத்த நடைமுறை சொத்துக்கள்		589,301,319		460,722,493	
நடைமுறை சொத்துக்கள்					
சரக்கு	13	892,186,552		541,587,127	
வர்த்தகம் மற்றும் ஏனைய பெறக்கூடியவை	14	780,172,146		593,003,243	
ஊழியர்களுக்கு கடன் வழங்கல் - நடைமுறை விகிதம்	12A	3,734,995		3,564,287	
இலகுவழி கடன் திட்டம்		4,071,777		35,824	
12e		396,625,946		324,164,384	
இறக்குமதி அரிசி மானியமாக பெற்றவை	15	358,773,901		333,655,365	
குறுங்கால முதலீட்டு நிலையான வைப்பு		26,329,105		18,094,798	
காசு மற்றும் காசுக்கு சமனானவை	16	2,461,894,422		1,814,105,028	
		3,051,195,741		2,274,827,521	
மொத்த சொத்துக்கள்					
பங்கு மற்றும் பொறுப்புகள்					
மூலதனம் மற்றும் ஒதுக்கீடுகள்					
சாதாரண பங்கு வழங்கல் 10,000,000 ஒவ்வொன்றும் ரூபா 10		100,000,000		100,000,000	
பொது ஒதுக்கீடுகள்		45,607,646		45,607,646	
மறுமதிப்பிடப்பட்ட ஒதுக்கீடுகள்		241,108,234		241,108,236	
ஏனைய ஒதுக்கீடுகள்		(14,124,651)		(7,982,239)	
மீளப்பெறுகைகள்		322,374,838		306,930,633	
மொத்த பங்குகள்		694,966,067		685,664,276	
நடைமுறை அல்லா பொறுப்புகள்					
பொறுப்புகளுக்கான வட்டி	17	17,298,486		20,769,568	
ஓய்வூதிய நன்மைக்கான பொறுப்பு	18	34,477,390		24,976,576	
பொறுப்புகளுக்கான நிகர வரி	19	(3,779,279)		2,803,745	
		47,996,597		48,549,889	
நடைமுறை பொறுப்புகள்					
வருமான வரி		4,636,880		11,046,128	
குறுங்கால கடன்கள்	20	970,148,971		613,112,241	
பொறுப்புகளுக்கான வட்டி	17	6,947,767		6,029,870	
விற்பனை மற்றும் ஏனைய கொடுப்பனவுகள்	21	980,851,254		687,526,945	
வங்கி மேலதிக பற்று	22	345,648,205		222,898,172	
		2,308,233,077		1,540,613,356	
மொத்த பங்கு மற்றும் பொறுப்புகள்		3,051,195,741		2,274,827,521	

2007ஆம் ஆண்டு கம்பனி சட்டம் 7க்கு அமைய இந்த நிதி அறிக்கைகள் தயாரிக்கப்பட்டுள்ளன.

(அடைப்புக்குறிக்குள் உள்ளவை கழிக்கப்பட்டுள்ளன)

.....  
நிகி (மகாமையாளர்



தலைவர் / முகாமெத்துவ பணிப்பாளர்

10 நவம்பர் 2015 கொழும்பு

.....  
பணிப்பாளர்



2007ஆம் ஆண்டு கம்பனி சட்டம் 7க்கு அமைய இந்த அறிக்கைகளை தயாரித்தல் மற்றும் வெளியிடுவதற்கான பொறுப்பு பணிப்பாளர் சபைக்கு காணப்படுகிறது.



## பங்குகளில் ஏற்பட்ட மாற்றம் தொடர்பான அறிக்கை

2015 மார்ச் 31ஆம் திகதி முடிவடைந்த ஆண்டுக்கான

	மொத்த மூலதனம் ரூபா. சதம்	மறுமதிப்பீடு கைநிரப்பு ரூபா. சதம்	பொதுவான கைநிரப்பு ரூபா. சதம்	ஏனைய கைநிரப்பு ரூபா. சதம்	தற்போதைய இலாபம் (நட்டம்) ரூபா. சதம்	மொத்தம் ரூபா. சதம்
2013 ஏப்ரல் 1 மீத	100,000,000	241,108,236	45,607,646	(3,335,329)	256,242,961	639,623,514
ஆண்டுக்கான நகர இலாபம் (நட்டம்)	-	-	-	-	50,687,672	50,687,672
ஒய்வூதிய கொடுப்பனவுக்கு சரியான இலாபம் (நட்டம்)	-	-	-	(4,646,910)	-	(4,646,910)
2014 மார்ச் 31 மீத	100,000,000	241,108,236	45,607,646	(7,982,239)	306,930,633	685,664,276
2014 ஏப்ரல் 1 மீத	100,000,000	241,108,236	45,607,646	(7,982,239)	306,930,633	685,664,276
ஆண்டுக்கான நகர இலாபம் (நட்டம்)	-	-	-	-	15,444,205	15,444,205
ஒய்வூதிய கொடுப்பனவுக்கு சரியான இலாபம் (நட்டம்)	-	-	-	(6,142,412)	-	(6,142,412)
2015 மார்ச் 31 மீத	100,000,000	241,108,236	45,607,646	(14,124,651)	322,374,838	694,966,069

## காசுப் பாய்ச்சல் கூற்று 2015மார்ச் 31ஆம் ஆண்டுக்கான

	2014/2015 Rs. Cts	2013/2014 Rs. Cts
செயற்பாட்டு நடவடிக்கைகளுக்கான காசுப் பாய்ச்சல் வரிக்கு முன்னர் நிகர இலாபம்	16,735,926	78,741,461
சீராக்கங்கள்		
குத்தகை வட்டி	5,092,728	3,653,164
பெறுமானத்தேய்வு / விரயம்	43,004,963	29,424,115
வட்டி வருமானம்	(27,351,677)	(38,828,826)
மேலதிக பற்று வட்டி கடன் வழங்கல் ரசீது	57,129,406	42,297,808
கடனாளிகளுக்கான சேதம்	-	(1,713,472)
ஓய்வூதிய நன்மைக்கான ஒதுக்கீடுகள்	3,358,401	2,488,333
இலாபத்துக்கு முன்னர் செயற்பாட்டு மூலதன செலவினம்	97,969,747	116,062,583
(மேலதிகம்) குறைவு கையிருப்பு	(350,599,425)	(171,566,157)
(மேலதிகம்) குறைவு வர்த்தகம் மற்றும் ஏனைய பெறுகைகள்	(191,144,652)	(220,558,244)
(மேலதிகம்) குறைவு அரசி இறக்குமதி விலை மானிய பெறுகைகள்	(72,461,562)	378,071,981
(மேலதிகம்) குறைவு இலகு கொடுப்பனவு கடன் திட்டம்	(10,572,687)	(136,476)
(மேலதிகம்) குறைவு வர்த்தகம் மற்றும் ஏனைய கொடுப்பனவுகள்	293,649,469	336,851,043
செயற்பாட்டுக்கான காசு பயன்பாடு	(233,159,111)	438,724,730
றுர்வு கொடுப்பனவு	(3,248,015)	(3,588,109)
வருமான வரி செலுத்தியது	(11,361,138)	(30,906,976)
பணிக்கொடை கொடுப்பனவு	-	(1,114,476)
செயற்பாட்டு நடவடிக்கையின் மூலமான நிகர காசு	(247,768,265)	403,115,169
முதலீட்டு செயற்பாடுகளின் மூலமான காசுப் பாய்ச்சல் சொத்து, பொறி மற்றும் உபகரணங்கள் கையப்படுத்தல்	(61,358,159)	(35,460,081)
செயற்பாட்டு முதலீடுகள்	(99,595,727)	(137,349,785)
குறுங்கால் முதலீடுகளுக்கான வட்டி பெறுகைகள்	30,813,550	37,012,016
முதலீட்டு செயற்பாட்டு நிகர காசு	(130,140,336)	(135,797,850)
நிதி செயற்பாடுகளினால் காசு பாய்ச்சல் நிலையான வைப்பு முதலீடுகள்	(25,118,536)	(32,267,092)
நிகர இலாபம் மீள் செலுத்தல்	357,036,730	(298,145,333)
மேலதிக பற்று வட்டி மற்றும் கடன் ரசீதுகள்	(57,129,406)	(42,297,808)
குத்தகை வாடகைப் பணம்	(11,395,913)	(9,563,132)
நிதி செயற்பாடுகளின் நிகர காசு மீதி	263,392,875	(382,273,365)
நிகர அதிகரிப்பு (குறைவு) காசு மற்றும் காசு சமனானவை வருட ஆரம்பத்தில் காசு மற்றும் காசுக்கு சமனானவை	(114,515,725)	(114,956,046)
வருட ஆரம்பத்தில் காசு மற்றும் காசுக்கு சமனானவை	(204,803,374)	(89,847,328)
வருட இறுதியில் காசு மற்றும் காசுக்கு சமனானவை (குறிப்பு ஏ)	(319,319,099)	(204,803,374)
குறிப்பு ஏ. காசு மற்றும் காசுக்கு சமனானவை பகுப்பாய்வு		
	மீதி 31.03.2015	மீதி 31.03.2014
	ரூபா. சதம்	ரூபா. சதம்
வங்கியில் உள்ள பணம்		
இலங்கை வங்கி (கணக்கு இல. 8859546)	1,067,338	1,180,170
சம்பத் வங்கி (கணக்கு இல. 000930000337)	2,372,943	204,498
சம்பத் வங்கி (கணக்கு இல.002930006974)	4,274,052	4,255,737
என்.டி.பி. வங்கி - (கணக்கு இல. 101000160408)	2,033,634	-
இலங்கை வங்கி (கணக்கு இல. 1060)	20,847	21,847
என்.டி.பி. அழைப்பு கணக்கு ( கணக்கு இல. - 106340003864 )	-	1,089,588
மக்கள் வங்கி (குருநாகலை)	130,406	-
மக்கள் வங்கி (மாத்தறை)	1,264,897	-
கையிருப்பில் உள்ள காசு		
சில்லறைக் காசு	415,316	341,830
கையிருப்பில் உள்ள பணம்	14,749,672	11,001,128
வங்கி மேலதிக பற்று		
மக்கள் வங்கி (கணக்கு இல - 004100120210918)	(339,041,284)	(222,242,040)
மக்கள் வங்கி (கண்டி)	(1,241,135)	-
என்.டி.பி. வங்கி - (கணக்கு இல. - 106340003864)	(5,365,786)	(656,132)
	(319,319,100)	(204,803,374)

கணக்கியல் கொள்கைகள் மற்றும் விளக்கப்படுத்தும் குறிப்புகள் இந்த நிதி அறிக்கையில் ஒரு பகுதியாக உள்வாங்கப்பட்டுள்ளன. (அடைப்புக்குறிக்குள் உள்ளவை கழிப்பதை காட்டுகின்றன)

## ஸ்ரீ லங்கா ஸ்டேட் டிரேடிங் ஜெனரல் கோப்பரேசன் லிமிட்டெட்

### 2014 - 2015ஆம் நிதி அறிக்கைக்கான குறிப்புகள்

1. பொதுவான தகவல்

ஸ்ரீலங்கா ஸ்டேட் டிரேடிங் (ஜெனரல்) கோப்பரேசன் வரையறுக்கப்பட்ட கம்பனியாகும். இது இலங்கையில் செயற்படும் ஒரு நிறுவனமாகும். இந்தக் கம்பனியின் பதிவு செய்யப்பட்ட காரியாலயம் இல.100, நவம் மாவத்தை, கொழும்பு 2 அமைந்துள்ளது.

இவ்வாண்டின் கம்பனியின் பிரதான நடவடிக்கைகள் விற்பனையிலும், பொருட்களை அரசாங்க திணைக்களங்களுக்காக கொள்வனவு செய்யும் முகவராக செயற்படுகின்றது.

2014 மார்ச் 31ம் திகதி கம்பனியின் ஆளணி எண்ணிக்கை 395ஆகும் (2013: 2014 - 392).

2. குறிப்பிடத்தக்க கணக்கியல் கொள்கைகள்

2.1 அடிப்படை தயார் நிலைப்படுத்தல்

2.1.1 ஏற்புடைத் தன்மைக்கான அறிக்கை

முழுமையான வருமானம் நிதி நிலை பற்றிய அறிக்கை, பங்கு மாற்றம் பற்றிய அறிக்கை மற்றும் காசுப் பாய்ச்சல் உடனான கணக்கியல் கொள்கைகள் மற்றும் குறிப்புகள். (நிதி அறிக்கைகள்) இவை இலங்கை கணக்கியல் தரத்துக்கு ஏற்புடைய வகையில் மேற்கொள்ளப்பட்டதாக இலங்கை பட்டயக் கணக்காளர் அமைப்பு 2007ஆம் ஆண்டின் 7ஆம் இலக்க கம்பனி சட்டத்தின் அடிப்படையில் தயாரிக்கப்பட்டுள்ளது.

நிதி நிலை அறிக்கையை 2015 நவம்பர் 10ஆம் திகதி பணிப்பாளர் சபை அங்கீகாரம் வழங்கியது.

2.1.2 அடிப்படை சமர்ப்பணம்

வரலாற்று முக்கியத்துவம் வாய்ந்த செலவை அடிப்படையாகக் கொண்ட செயற்பாட்டின் கீழ் இந்த நிதி அறிக்கை தயாரிக்கப்பட்டுள்ளது. அதேவேளை, நிதி நிலை அறிக்கையில் பொருட்களுக்கு விதி விலக்கு அளிக்கப்பட்டுள்ளது.

(a) இலங்கை கணக்கியல் தரம் 19இன் கீழ் ஓர் அலகின் கடன் அடிப்படையை வைத்து இலாபமடையும் கோட்பாடு அளவிடப்படுகிறது.

பணிப்பாளர்கள் குறிப்பிடத்தக்க எதிர்காலத்தில் கம்பனி சிறப்பாக சேவையை மேற்கொள்ள முடியுமென்று மதிப்பீடு செய்துள்ளதன் இதனால் கம்பனி நடட்டமடைவதையோ அல்லது செயலழிப்பதற்கு வாய்ப்பில்லை என்றும் மதிப்பீடு செய்துள்ளார்கள்.

2.1.3 ஒப்பீட்டு பார்ப்பதற்கான தகவல்

முன்னைய ஆண்டின் தகவல்கள் மீண்டும் தேவையின் அடிப்படையில் தரம் பிரிக்கப்பட்டு இவ்வாண்டுக்கான சமர்ப்பணம் ஊர்ஜிதம் செய்யப்படுகிறது.

2.1.4 மதிப்பீடு மற்றும் எடுக்கும் முடிவுகளைப் பயன்படுத்துதல்

எடுக்குகளுக்கும் ஏற்புடைய வகையில் நிதி அறிக்கை தயாரிக்கப்பட்டுள்ளது. இதனடிப்படையில் முகாமைத்துவம் முடிவுகளை எடுத்தல், மதிப்பீடு செய்து கணக்கியல் கொள்கைகளை நெறிப்படுத்தி சொத்துக்கள், பொறுப்புக்கள், வருமானம் செலவுகள் ஆகியவற்றின் உண்மை நிலைக்கு உகந்த வகையில் நெறிப்படுத்துதல். இதனால், மதிப்பீடு செய்த நிலைப்பாட்டைவிட உண்மையான நிலைப்பாடு மாறுபட்டிருக்கும்.

மதிப்பீடுகள் மற்றும் எதிர்்பாப்புகள் நாளாந்த அடிப்படையில் மதிப்பீடு செய்யப்படுகிறது. எந்தக் காலத்தில் மதிப்பீடு செய்யப்பட்டது என்பதில் மாற்றங்களை செய்து அதனை எதிர்காலப் பகுதியில் பயன்படுத்துவதற்கும் கணக்கியல் மதிப்பீடுகள் மாற்றப்பட்டு அங்கீகரிக்கப்படுகிறது.

மதிப்பீடு பற்றிய பிரதான தகவல் ஆகியவற்றை நெறியான முறையில் மற்றும் தீர்மானிக்கக்கூடிய வகையில் கணக்கியல் கொள்கைகள் இத்தகைய நிதி நிலை அறிக்கையின் குறிப்புகளில் முக்கியத்துவம் பெறுகிறது.

குறிப்பு 18 - இளைப்பாறிய இலாப ஏற்புடையத் தன்மையை மதிப்பீடு செய்தல் இந்த நிதி அறிக்கையில் பணவீக்கத்துக்கு ஏற்புடைய வகையில் மாற்றங்கள் செய்யப்படவில்லை.

அடுத்துவரும் குறிப்புகளில் குறிப்பிடத்தக்க பொருத்தமான கொள்கைகளுக்கு விளக்கம் அளிக்கப்படுகிறது.

2.1.5 வெளிநாட்டு நாணய மாற்று

a. செயற்பாடு மற்றும் சமர்ப்பண நாணயம் கம்பனியின் நிதி அறிக்கை பங்குச் சந்தையின் செயற்பாட்டின் அடிப்படை பொருளாதார சூழ்நிலைக்கு அமைய நாணயத்தின் பயன்பாடு மதிப்பிடப்படுகிறது. இந்த நிதி அறிக்கைகள் இலங்கை ரூபாவில் கம்பனியின் நிதி செயற்பாட்டுக்கு அமைய குறிப்பிடப்படுகிறது.

b. செயற்பாடுகள் மற்றும் சமநிலைப்படுத்தல்கள் வெளிநாட்டு நாணய செயற்பாடுகள் நாணயமாற்று விகிதாசாரத்தை குறிப்பிட நாட்களுக்கு அமைய செயற்பாட்டு நாணயமாக பயன்படுத்தப்படுகிறது. வருட இறுதியில் உள்ள வெளிநாட்டு நாணயமாற்று விகிதத்தில் நாணயத்தின் சொத்துக்கள் மற்றும் பொறுப்புக்களின் அடிப்படையில் வெளிநாட்டு நாணயம் அங்கீகரிக்கப்பட்டு அதனடிப்படையில் முழுமையான

வருமானம் நிர்ணயிக்கப்படுகிறது. நாணய சொத்துக்கள் மற்றும் பொறுப்புகளின் எஞ்சியவை வருட இறுதியில் நாணயமாற்று விகிதாசாரமாக மாற்றப்படுகிறது.

2.2. சொத்துக்கள் மற்றும் அவற்றின் மதிப்பீடு பற்றிய அடிப்படை செயற்பாடு

2.2.1 சொத்துக்கள், தொழிற்சாலைகள் மற்றும் உபகரணங்கள்

2.2.2. அங்கீகரித்தல், மதிப்பீடு செய்தல்

ஆதனம், பொறித் தொகுதி மற்றும் உபகரண வகையொன்றின் செலவானது அதன் கொள்வனவு விலை மற்றும் உத்தேசிக்கப்பட்ட பயன்பாட்டிற்கான பணியாற்று நிலைக்கு சொத்தினை கொண்டு வருவதற்கு நேரடியாக சாட்டத்தக்க எவையேனும் செலவுகள் ஆகியவற்றை உள்ளடக்குகின்றது. சுயமாக நிரமாணிக்கப்பட்ட சொத்துகளின் செலவானது பொருட்களின் செலவு, நேரடி ஊழியம் மற்றும் சொத்தின் உத்தேசிக்கப்பட்ட பயன்பாட்டிற்கான பணியாற்று நிலைமைக்கு அச்சொத்தினைக் கொண்டு வருவதற்கு நேரடியாக சாட்டத்தக்க எவையேனும் செலவுகளை உள்ளடக்குகின்றது. பொருட்களை கழட்டுதல் மற்றும் அகற்றுதல் அத்துடன் அவை அமையப் பெற்றுள்ள இடத்தினை மீளமைத்தல் மற்றும் தகுதி பெறு சொத்துகள் மீதான கடன்படுதல் செலவுகள் என்பவற்றையும் உள்ளடக்கும்.

ஆதனம், பொறித் தொகுதி மற்றும் உபகரணம் வகையொன்றின் பாகங்கள் வேறுபட்ட பயன்பாட்டு ஆயுட்காலத்தினை கொண்டிருக்கின்ற போது அவை, ஆதனம், பொறித்தொகுதி, மற்றும் உபகரணங்களின் (பிரதான கூறுகள்) வேறான வகைகளாக கணக்கிடப்படுகின்றன.

கொண்டு செல்கின்ற தொகை மீள அறவிடப்பட முடியாதிருக்கலாம் என சுட்டிக் காட்டுகின்ற சூழ்நிலைகளில் உள்ள நிகழ்வுகளின் போது அல்லது மாற்றங்களின் போது ஆதனம், பொறித்தொகுதி, உபகரணம் கொண்டு செல்கின்ற தொகை மதிப்புக் குறைப்பிற்காக மீளாய்ந்துகின்றன. சொத்து கொண்டு செல்லும் தொகையானது அதன் மதிப்பிடப்பட்ட மீள அறவிடத்தக்க தொகையினை விட பெரிதாகவிருப்பின், சொத்தொன்று கொண்டு செல்கின்ற தொகையானது அதன் மீள அறவிடத்தக்க தொகைக்கு உடனடியாக பதியப்படும்.

காணியும் கட்டங்களும் 2006 இல் செய்யப்பட்ட மீள விலை மதிப்பீடு அடிப்படையில் கணக்கிடப்பட்டுள்ளன. எனினும், இலங்கை கணக்கீட்டு நியமங்கள் அங்வாறு செய்யுமாறு தேவைப்படுத்துகின்ற போதிலும் காணி மற்றும் கட்டங்களின் மீள விலை மதிப்பீட்டின் சாதகமான நலன்கள், அதனைத் தொடர்ந்து ஏற்படவுள்ள கணிசமான செலவுகளை முக்கியமாக பிணக்கிற்குள்ளாகாது என்பதனாலும் மேலும், மேற்குறித்த நிதியியல் தர நியமங்களில் எதிர்மறையான தாக்கம் எதுவும்

## ஸ்ரீ லங்கா ஸ்டேட் டிரேடிங் ஜெனரல் கோப்பரேசன் லிமிட்டெட் 2014 - 2015ஆம் நிதி அறிக்கைக்கான குறிப்புகள்

கட்டடங்களும் மீள் விலை மதிப்பிடப்படவில்லை. பொறித்தொகுதியும் உபகரணங்களும் ஒன்று திரட்டிய பெறுமானத் தேய்வு மற்றும் ஏதேனும் ஒன்று திரட்டிய மதிப்பு குறைத்தல் இழப்புகளை கழித்து செலவில் குறிப்பிடப்படுகின்றன. காணியும் கட்டடங்களும், மீள் விலை மதிப்பீட்டு திணத்திற்கு பின்னர் கட்டடங்கள் மீளான ஒன்று திரட்டிய பெறுமானத் தேய்வு மற்றும் விதிக்கப்பட்ட மதிப்புக் குறைப்பு எப்பவற்றைக் கழித்து நியாயப் பெறுமதியில் அளவிடப்படுகின்றன. காணியும் கட்டடங்களும் அதனைத் தொடர்ந்து மீள் விலை மதிப்பிடப்படுமிடத்து, கொண்டு செல்கின்ற தொகையில் உள்ள ஏதேனும் அதிகரிப்பு, ஏனைய அனைத்தையும் உள்ளடக்கிய வருமானத்தில் இனங் காணப்பட்டு சொத்துகள் மீள் விலை மதிப்பீட்டு ஒதுக்கில் உள்ள பங்குமுலதனத்தில் ஒன்று திரட்டப்படுகின்றது. அதே சொத்தின் முன்னைய அதிகரிப்புகளை எதிரீடு செய்கின்ற குறைத்தல்கள், பங்கு முலதன மீள்விலை மதிப்பீட்டு ஒதுக்கு கூற்றிற்கு எதிராக விதிக்கப்படுகின்றன. எவையேனும் மிகைகளும் அனைத்து ஏனைய குறைத்தல்களும், அனைத்தையும் உள்ளடக்கிய வருமானக் கூற்றில் விதிக்கப்படுகின்றன.

2.2.3 பிற்காலத்தில் ஏற்படக்கூடிய செலவு எவையேனும் ஆதனம், பொறித் தொகுதி, உபகரணம் வகையொன்றின் பாகமொன்றினை மாற்றீடு செய்யும் செலவானது அப்பாகத்தினுள் உள்ளடங்கியுள்ள எதிர்கால பொருளாதார நலன்சீர் கம்பனிக்கு கிடைக்கப்பெறும் மற்றும் அதன் செலவுகள் நம்பகரமாக அளவீடக்கூடியனவாகவிருக்கும் என்ற நிகழ்வு காணப்படுகின்ற போது வகை கொண்டு செல்கின்ற தொகைகள் இனங்காணப்படுகின்றது. மாற்றீடு செய்யப்பட்ட பாகத்தின் கொண்டு செல்கின்ற தொகையானது இனங்காணாது விடப்படுகின்றது.

ஆதனம், பொறித் தொகுதி, உபகரணங்களின் நாளாந்த பராமரிப்புச் செலவுகள் அவை ஏற்படுகின்றவாறு இலாபத்தில் அல்லது நடட்டத்தில் இனங்காணப்படுகின்றன.

2.2.4 இனங்காணாமை சொத்துக்கள், தொழிற்சாலைகள் மற்றும் உபகரணங்களினால் ஏற்படும் சோதாரம் அல்லது அதன் மூலம் எதிர்காலத்தில் பொருளாதார நன்மைகள் கிடைக்காது இருக்கும் போது அதனை அகற்றிவிடுவதற்கு நடவடிக்கை எடுக்கப்படும். நிறுவனத்தின் ஏனைய இலாப நடட்டக் கணக்கில் இது சேர்க்கப்படும்.

2.2.5 பெறுமானத் தேய்வு பெறுமானத் தேய்வானது, சொத்தொன்றின் செலவு அல்லது செலவிற்காக பிரதியிடப்பட்ட ஏனைய தொகைகளாகவுள்ள

பெறுமானத் தேய்விடத்தக்க தொகை மீது, சொத்தின் எஞ்சிய பெறுமதியினைக் கழித்து கணிக்கப்படுகின்றது. சொத்தில் உற்பத்தித்துள்ள எதிர்கால பொருளாதார நலன்களின் எதிர்பார்க்கப்பட்ட நுகர்வு வடிவத்தினை இது மிகவும் நெருக்கமாக பிரதிபலிப்பதனால் ஆதனம், பொறித் தொகுதி, உபகரண வகையாக்கப்பட்ட பயன்பாடுமிகக் ஆயுட்காலத்தின் மீது நேர் நிரை அடிப்படையொன்றில் இலாபம் அல்லது நடட்டத்தில் பெறுமானத் தேய்வான இனங்காணப்படுகின்றது. குத்தகைக் காலத்தின் இறுதியில் கம்பனி உடமையினை பெற்றுக் கொள்ளும் என்ற நியாயமான நிச்சயத்தன்மை இல்லாதவிடத்து குத்தகைச் சொத்துகள், குறுகிய குத்தகைக் கால அவற்றின் பயன்பாடுமிகக் ஆயுட்காலம் மீது பெறுமானத் தேய்வு செய்யப்படுகின்றது. காணிக்கு பெறுமானத் தேய்வு செய்யப்படுவதில்லை.

மதிப்பீட்ட பயன்பாட்டு ஆயுட்காலமும் நடப்பு மற்றும் ஒப்பீட்டு காலங்களுக்கான பெறுமானத் தேய்வு வீதங்களும் பின்வருமாறு.

கட்டிடங்கள்	7.5%
மோட்டார் வாகனம்	20%
உபகரணங்கள்	10%
தளபாடமும் பொறிகளும்	10%
கணனிகள்	33.33%

குத்தகைக் கட்டிடங்கள் குத்தகைக்கான காலத்திற்கு மாததீரம் பெறுமானத் தேய்வு மேற்கொள்ளும் பயன்பாடுமிகக் ஆயுட்காலமும் எஞ்சிய பெறுமதிகளும் ஒவ்வொரு நிதியாண்டின் இறுதியிலும் மீளாய்வு செய்யப்பட்டு பெருத்தமானவாறு சீர் செய்யப்படும்.

2.2.6. நடைமுறையில் உள்ள மூலதன செயற்பாடு

நடப்பு வருடத்தில் மேற்கொள்ளப்படும் மூலதன செயற்பாடுகள் முடிவடையாத நிலையில் இருப்பின் நடப்பு வருடத்தில் முடிவு பெற்ற மூலதன சொத்துக்கள், தொழிற்சாலைகள் மற்றும் உபகரணங்களுக்கான செலவுக்கு மாற்றப்படும்.

2.2.7. நிதி சொத்துக்கள் தரப்படுத்தல் நிதியியல் சொத்துகளை பின்வரும் வகுதிகளாக கம்பனி வகைப்படுத்துகின்றது. இலாபம் அல்லது நடட்டம் ஊடாக நியாயப் பெறுமதியில் கடன்களும் வருமதிகளும், விற்பனைக்கு கிடைக்கத்தக்கவை, முதிர்வுக்காக வைக்கப்பட்டவை. நிதியியல் சொத்துகள் பெற்றுக் கொள்ளப்பட்டிருந்த நோக்கங்களைச் சார்ந்து வகைப்படுத்தல் அமைந்திருக்கும்.

முகாமைத்துவமானது ஆரம்ப அடையாளப்படுத்தலில் அதன் நிதியியல் சொத்துகளின் வகைப்படுத்தலினை நிர்ணயிக்கும். அறிக்கையிடும் திகதியில் உள்ளவாறும் கம்பனியானது இலாபம் அல்லது நடட்டம் ஊடாக நியாயப் பெறுமதியாக, விற்பனைக்காக கிடைக்கத்தக்கவையாக மற்றும் முதிர்வுக்காக வைக்கப்பட்டவையாக வகைப்படுத்தப்பட்ட நிதியியல் சொத்துகளை கொண்டிருக்கவில்லை. அனைத்து நிதியியல் சொத்துகளும் நியாயப் பெறுமதியில் கொடுக்கல் வாங்கல் செலவுடன் சேர்த்து ஆரம்பத்தில் இனங்காணப்படுகின்றன.

2.2.8 கடன் மற்றும் கிடைக்க இருக்கும் தொகை கடன்கள் மற்றும் கிடைக்க இருக்கும் தொகைகள் நிலையான நிதி சொத்துக்களாக மதிக்கப்படாத வகையில் செயற்பாட்டு சந்தையில் பயன்படுத்தப்படும். அதில் தற்போதைய சொத்துக்கள் அறிக்கை சமர்ப்பிக்கப்படும் தினத்தில் இருந்து பன்னிரண்டு மாதங்களுக்கு உட்பட்ட பொறுப்புகள் நிறைவடையும் காலத்துக்குள் இருந்தால் அவை தற்போதைய செயற்பாடு சொத்துக்களாக மதிக்கப்படுவதில்லை. கடன்கள் மற்றும் கிடைக்க இருக்கும் தொகைக்கு கிடைக்க வேண்டிய வட்டியையும் சேர்த்து அதன் செலவுத் தொகை நிர்ணயிக்கப்படும்.

இந்தக் கடன்கள் 12 மாதங்களுக்குள் தீர்க்காவிட்டால் அடுத்த ஆண்டின் கணக்குடன் வட்டியும் சேர்க்கும் நடைமுறை கையாளப்படும்.

2.2.9 நிதி தொடர்புடைய சாதனங்களின் பொறுப்புகள் மாற்றப்படுதல் சொத்துக்கள் மற்றும் பொறுப்புகளின் பெறுமதி சட்டபூர்வமாக மாற்றப்படுவதற்கு உரிமை இருக்கும் போது மாற்றப்பட வேண்டும். இவற்றின் பெறுமதியைப் பார்த்து பொறுப்புக்களை ஏக காலத்தில் தீர்த்துவிட வேண்டும்.

2.2.10 பலவீனமான நிதி சொத்துக்கள் பெறுமதி குறைக்கப்பட்ட செலவில் கொண்டு செல்லப்படும் சொத்துகள் கைவிடப்படுவதற்கான தவணை முறையில் சொத்துக்களுக்கான செலவினத்தை நிதி அறிக்கையில் குறிப்பிடுதல். இதன் மூலம் தற்போதைய காசுப் பாய்ச்சலையும் எதிர்காலத்தில் ஏற்படும் காசுப் பாய்ச்சலையும் பார்க்க முடியும்.

காசுப் பாய்ச்சல் அல்லது குழுமத்தின் நிதி சொத்துக்கள் பற்றிய சரியான மதிப்பீடுகளை செய்ய முடியாது போனால் சில சந்தர்ப்பங்களில் அந்த நிறுவனம் வங்குரோத்து நிலை அடையும். அதனால், எதிர்காலத்தில் ஏற்படக்கூடிய காசுப் பாய்ச்சல் குறித்து அவதானமாக இருக்க வேண்டும்.

கடன்களைத் திரும்பப் பெறும் போது அதன் நஷ்டம் சொத்துக்களுக்கும் எதிர்காலத்தில் ஏற்படக்கூடிய காசுப்பாய்ச்சல் மதிப்பீட்டுக்கும் இடையில் இருக்கும் இடைவெளியை எடுத்துக் காட்டுவதாக அமையும்.

கைவசம் உள்ள சொத்துக்களின் தொகை குறையும் போது ஏற்படும் நஷ்டத்தை வருமான அறிக்கை எடுத்துக் காட்டுவதாக அமையும். பிரிதொரு காலத்தில் நஷ்டம் அதிகரிக்கும் வாய்ப்புகள் ஏற்பட்டால் எப்போதாவது ஏற்படும் நிகழ்வுடன் அதனை சேர்த்துக் கொள்ள வேண்டும். (கடன் வாங்கியவரின் கடன் அளவு முன்னேற்றம் அடைந்திருப்பதை இதற்கு காண்பிக்கலாம்)

2.2.11 நிதியியல் அல்லாத சொத்துகளின் மதிப்பு குறைத்தல்

வரையறையற்ற பயன்பாட்டு ஆயுட்காலமொன்றினை கொண்டுள்ள சொத்துகள் மதிப்பு குறைத்தலுக்குட்படுவதில்லை. அத்துடன் பெறுமதி குறைப்பிற்காக வருடாந்தம் பரிசோதிக்கப்படுகின்றன. பெறுமதிக் குறைத்தலுக்கு உட்படுகின்ற சொத்துகளானவை, கொண்ட செல்கின்ற தொகையானது மீள அறவிட முடியாததாக இருக்கலாம் என்பதனை குறித்துக் காட்டுகின்ற சூழ்நிலைகளில் உள்ள நிகழ்வுகள் அல்லது மாற்றங்கள் உள்ளபோது மதிப்புக் குறைத்தலுக்காக மீளாய்வு செய்யப்படுகின்றன. சொத்தின் தொகையானது அதன் மீள அறவிடத்தக்க தொகையினை விஞ்சுகின்ற தொகைக்காக மதிப்புக் குறைத்தல் இழப்பொன்று இனங்காணப்படுகின்றது. மீள அறிவிடத்தக்க தொகையானது விற்பதற்கான செலவு மற்றும் பயன்பாட்டு பெறுமதி என்பன கழித்து சொத்தொன்றின் நியாயப் பெறுமதியின் உயர்வானதாகும். மதிப்புக் குறைத்தலை மதிப்பிடும் நோக்கத்திற்காக சொத்துகள் குறைந்த மட்டங்களில் வகைப்படுத்தப்படுகின்றன. இதற்காக வேறாக இனங்காணத்தக்க காசுப் பாய்ச்சல்கள் காணப்படுகின்றன (காசு ஈட்டுகின்ற அலகுகள்)

2.2.12 பொருட்களின் பட்டியல்

I. பொருட்களின் பட்டியல் குறைந்த செலவினமாக அல்லது நிகர வருமானமாக பெறக்கூடிய பெறுமதியாக குறிப்பிடப்பட்டுள்ளது. இதற்கான செலவுத் தொகை சராசரி செய்முறையின் மூலம் கணக்கெடுக்கப்படுகிறது. சாதாரணமாக வணிகம் நடைபெறும் போது விற்பனை விலையில் இருந்து விற்பனை செய்வதற்கான செலவினங்களை குறைத்தே இது மதிப்பிடப்படுகிறது.

II. கைவசம் உள்ள பொருட்கள் விற்பனையின் போது பெறும் இலாபமாக அல்லது நட்டமாக மதிக்கப்பட்ட பின்னர் ரூபா. 3இ282இ781இ217

III. மெதுவாக அசையும் பழுதடைந்த பொருட் பதிவேடுகளுக்காக அவசியமான இடங்களில் பொது ஏற்பாடு மேற்கொள்ளப்பட்டுள்ளது.

மெதுவாக அசையும் மற்றும் அசையாத பொருட் பதிவேடுகளுக்காக ஏற்பாடுகளை மேற்கொள்கின்ற முகாமைத்துவக் கொள்கை பின்வருமாறு முரண்பாடின்றி பயன்படுத்தப்பட்டது.

பொருட் பதிவேட்டின் வயது	ஏற்பாடு செய்யப்பட்ட வீதம்
1 தொடக்கம் 2 வருடங்கள்	25%
2 தொடக்கம் 3 வருடங்கள்	50%
3 தொடக்கம் 4 வருடங்கள்	75%
4 வருடங்களுக்கு மேற்பட்டவை	100%

IV. பின்வரும் பொருள் பட்டியலின் பெறுமதி பின்வரும் நிதி நிறுவனங்களுக்கு கடன் வசதியை ஏற்படுத்துவதற்காக ஈடு வைக்கப்பட்டுள்ளது.

நிதி நிறுவனத்தின் பெயர்	ஈடு வைக்கப்பட்ட தொகை (ரூபா)
மக்கள் வங்கி	178,000,000
சம்பத் வங்கி	147,000,000
தேசிய அபிவிருத்தி வங்கி	160,000,000

2.2.13 வர்த்தக வருமதிகள்

கம்பனி பணத்தினைப் பெறுவதற்கு அல்லது வேறு நிதி சொத்துகளைப் பெறுவதற்கு ஒப்பந்த உரிமையொன்றினைக் கொண்டுள்ளபோது மற்றும் அப்போது மாத்திரம் அதன் நிதி நிலைக் கூற்றில் நிதியியல் சொத்தாக வர்த்தக வருமதிகளை கம்பனி இனங்காண்கின்றது. வர்த்தக வருமதிகள் என்பவை சாதாரண வியாபார நடவடிக்கைகளின் போது விற்பனை செய்யப்பட்ட பொருட்கள் அல்லது செயலாற்றப்பட்ட சேவைகளுக்காக வாடிக்கையாளரிடமிருந்து கிடைக்க வேண்டிய தொகைகளாகும். ஒரு வருடம் அல்லது நீண்டதாகவிருப்பின் குறைவான (அல்லது வியாபாரத்தின் சாதாரண தொழிற்பாட்டு வட்டத்தில்) சேகரித்தல் எதிர்பார்க்கப்படாமலின் அவை நடைமுறை சொத்துகளாக வகைப்படுத்தப்படுகின்றன. இன்றேல் அவை நடைமுறையற்ற சொத்தாக எடுத்துரைக்கப்படுகின்றன. வர்த்தக வருமதிகள் எதிர்பார்க்கப்பட்ட

தேறத்தக்க பெறுமதியில் கொண்டு செல்லப்பட்டு ஆண்டின் இறுதியில் அனைத்து வரவேண்டிய தொகைகளினதும் மீளாய்வினை அடிப்படையாகக் கொண்டு ஐயத்திற்கிடமான வருமதிகளுக்காக மதிப்பீடுகள் மேற்கொள்ளப்படுகின்றன. வராக் கடன்கள், அவை இனங்காணப்பட்ட ஆண்டின் போது பதிவளிக்கப்படுகின்றன. ஒப்பந்த உரிமையின் மூல நியதிக்கமைய நிலுவைத் தொகைகள் அனைத்தையும் சேகரிப்பதற்கு கம்பனிக்கு இயலாதிருக்கின்ற பொருண்மையான சான்று காணப்படுகின்றபோது வர்த்தக வருமதிகளின் பெறுமதி குறைப்பிற்கான ஏற்பாடொன்று தாபிக்கப்படுகின்றது.

2.2.14 முதலீடுகள்

(a) நீண்டகால முதலீடுகள்

நீண்டகால அடிப்படையில் செய்யப்படும் நடைமுறையல்லா முதலீடாக பிரிக்கப்பட்டுள்ளது. அதன் செலவுக்கு அமையவே அது மதிப்பீட்டு அளவு காணப்படுகிறது. முதலீட்டுக்கான செலவினத்தில் தரகு காசு, அதனை நடைமுறைப்படுத்துவதற்கு ஏற்படும் செலவு ஆகியன சவீகரிப்பு செலவாக சேர்த்துக் கொள்ளப்படும்.

(b) குறுங்கால முதலீடுகள்

சுந்தைப் பெறுமதிக்கு ஏற்ப குறுங்கால கடன் அங்கீகரிக்கப்படும். வருமான கூற்றில் ஏதேனும் கூடுதல் அல்லது குறைவு ஏற்ப அது அங்கீகரிக்கப்படும்.

2.2.15 காசுப் பாய்ச்சல் கூற்று

காசும் காசுக்கு நிகரானவையும், காசு, கையிலுள்ள காசு, கேள்வி வைப்புகள் மற்றும் குறுகிய கால உயர் திரவத்தன்மையுடனான முதலீடுகள் ஆக வரையறை செய்யப்படுகின்றன. காசுப் பாய்ச்சல் கூற்று நோக்கத்திற்காக காசு மற்றும் காசுக்கு சமனானவை என்பன கையிலுள்ள காசு, வங்கி வைப்புகள், வங்கி மேலதிக பற்றுக்களின் தேறிய நிலுவை என்பனவற்றை உள்ளடக்குகின்றன.

2.2.16 குறிப்பிடப்பட்ட மூலதனம்

குறிப்பிடப்பட்ட மூலதனமானது, பங்குகளை விநியோகிப்பது தொடர்பில் கம்பனிக்கு கிடைக்கப்பெற்ற அனைத்து தொகைகளினதும் மொத்தத்தினை உள்ளடக்குகின்றது. இந்நிறுவனம் முழுமையாக இலங்கை அரசாங்கத்திற்கு உரித்தாவதுடன் கைத்தொழில் மற்றும் வர்த்தக அமைச்சின் மேற்பார்வையின் கீழ் வருகின்றது.

2.2.17 வர்த்தக கொடுப்பனவுகள்

கம்பனியானது காசு அல்லது வேறு நிதி சொத்துகளை ஒப்படைப்பதற்கு ஒப்பந்தக் கடப்பாடொன்றினை கொண்டிருக்கும் போது அப்போது மாத்திரம் அதன் நிதியியல் நிலைக் கூற்றில் வர்த்தக கொடுப்பனவு



## ஸ்ரீ லங்கா ஸ்டேட் டிரேடிங் ஜெனரல் கோப்பரேசன் லிமிடெட் 2014 - 2015ஆம் நிதி அறிக்கைக்கான குறிப்புகள்

செய்யவேண்டியவற்றை நிதியியல் பொறுப்புகளாக இனங்காண்கின்றது. வர்த்தக கொடுப்பனவு செய்யப்படவேண்டியவை, வழங்குநர்களுடமிருந்து சாதாரண வியாபார நடவடிக்கைகளில் பெற்றுக் கொள்ளப்பட்ட பொருட்கள் அல்லது சேவைகளுக்காக கொடுப்பனவுக்கான கடப்பாடுகளாகும். கொடுப்பனவு செய்யப்பட வேண்டிய கணக்குகள் அவை, ஒரு வருடம் அல்லது நீண்ட காலமாயின் குறைவான (அல்லது வியாபாரத்தின் சாதாரண தொழிற்பாட்டு வட்டம்) காலத்தினுள் உள்ள கொடுப்பனவாக இருக்குமாயின் நடைமுறைப் பொறுப்புகளாக

வகைப்படுத்தப்படுகின்றன. வர்த்தக கொடுப்பனவு செய்யப்படவேண்டியவை ஆரம்பத்தில் நியாயப் பெறுமதியில் இனங்காணப்படுகின்றன.

### 2.2.18 கடன் பெறுதல்

கடன்கள் ஆரம்பத்தில் நியாயப் பெறுமதியாக முழு வணிகத் தொகையாக அங்கீகரிக்கப்படும். பின்னர் கடன் வழங்கும் துறை மெதுவாக நிலைமாறக்கூடிய தொகையாக அதன் பெறுமதி மாற்றப்படும். அதற்கான செலவும் வர்த்தகத்தின் மூலம் கிடைக்கும் தொகையிலும் உள்ள இடைவெளியும் கடன் செலுத்தப்பட்ட பின்னர் இருக்கும் பெறுமதியும் அக்காலப்பகுதிக்கான முழுமையான வருமானத்துக்கான அறிக்கையில் அங்கீகரிக்கப்படும். இதன் மூலம் நெறியான வட்டி நடைமுறையின் கீழ் கடனைப் பெறுவதற்கு உத்தரவாதம் அளிக்கப்படும்.

### 2.2.19 குத்தகைக்கான கணக்கியல்

கம்பனி சில காணிகள், தொழிற்சாலைகள், இயந்திர உபகரணங்களை குத்தகைக்கு வழங்குவதுண்டு. இந்தக் குத்தகைகளுக்காக கம்பனிக்கு ஏற்படக்கூடிய குறிப்பிடத்தக்க விரயம் மற்றும் அதன் உரிமையினால் பெறக்கூடிய நன்மைகள் நிதி குத்தகைகளில் வெவ்வேறாக காண்பிக்கப்பட்டுள்ளது. ஒரு நியாயமான பெறுமதிக்கு பொருட்கள் நிதி நிலை குத்தகைக்கு வழங்கப்படும் போது தற்போதைய ஆகக்குறைந்த குத்தகை பெறுமதியே வழங்கப்பட வேண்டும். ஒவ்வொரு குத்தகைக்கான கொடுப்பனவும் பொறுப்புகள் மற்றும் நிதி கட்டணங்களுக்கு இடைப்பட்ட வகையில் அவற்றுக்கான நிலையான விகிதாசாரம் செலுத்த வேண்டிய மொத்த தொகையில் இருந்து அறவிடப்படும். இதற்கான வாடகை கொடுப்பனவுகள் முழுமையான நிதிக்கட்டணங்கள் ஆகியவையும் நீண்டகால கொடுப்பனவில் சேர்க்கப்படும்.

கட்டிடம், தொழிற்சாலை, இயந்திர உபகரணங்கள் ஆகியவற்றை நிதி குத்தகையாக பெறும் போது குறுகியகால அடிப்படையில் அதற்கான சேதாரம் குறைவாக பயன்படுத்தப்பட்டால் அங்கீகரிக்கப்படும்.

### 2.2.20 வருமான வரி

(a) நிலையான வரிகள்  
2006ம் ஆண்டின் 10ம் இலக்க உள்நாட்டு இறைவரி சட்டம் மற்றும் அதற்கு கொண்டு வரப்பட்ட திருத்தங்களுடன் வருமானவரி தொகை தயாரிக்கப்பட்டுள்ளது.

(b)வரிக்கு பின்னரான மேலாண்மை மாற்று வரி சொத்து அடிப்படை மற்றும் பொறுப்புகள் என்பவற்றுக்கிடையிலான அறிக்கையிடும் திகதி மற்றும் நிதி அறிக்கையிடும் நோக்கங்களுக்காக அவை கொண்டு செல்லும் தொகை என்பவற்றுக்கிடையிலான தற்காலிக வேறுபாடுகள் மீதும் பொறுப்பு முறையினைப் பயன்படுத்தி பிற்போடப்பட்ட வரி விதிப்பு ஏற்பாடு செய்யப்படுகின்றது.

அனைத்து கழிக்கத்தக்க தற்காலிக வேறுபாடுகள், கழிக்கத்தக்க வேறுபாடுகளாக எதிர்கால வரி விதிப்பு இலாபம் கிடைக்கப்படுமும் என்ற நிகழ்வு காணப்படுகின்ற ரீதியில் பயன்படுத்தப்படாத வரி இழப்புகள் மற்றும் பயன்படுத்தப்படாத வரி வரவுகளின் முன்கொண்டு செல்லப்பட்டவை அத்துடன் பயன்படுத்தப்படாத வரி இழப்புகள். வரவுகள் பயன்படுத்தக்கூடியவை முன்கொண்டு செல்லப்பட்டவை என்பவற்றுக்காக பிற்போடப்பட்ட வரிச் சொத்துக்கள் இனங்காணப்படுகின்றன.

பிற்போடப்பட்ட வரிச் சொத்துக்கள் கொண்டு செல்லும் தொகை ஒவ்வொரு அறிக்கையிடும் திகதியிலும் மீளாய்வு செய்யப்படுவதுடன் தொடர்புடைய வரி நலன்கள் தேறியிருக்கும் என்ற நிகழ்வுகள் மேலும் நிகழாது இருக்கும் என்ற ரீதியில் குறைக்கப்படுகின்றன. பிற்போடப்பட்ட வரிச் சொத்துகளும் பொறுப்புகளும் அறிக்கையிடும் திகதியில் உள்ளவாறு சட்டமாக்கப்பட்ட அல்லது அதற்கு பின்னர் சட்டமாக்கப்பட்ட வரி வீதங்களை (மற்றும் வரி சட்டங்கள்) அடிப்படையாகக் கொண்ட சொத்து தேறுகின்ற போதும் அல்லது பொறுப்பு தீர்ப்பணவு செய்யப்படுகின்றபோதும் ஆண்டிற்கு பிரயோகிப்பதற்கு எதிர்பார்க்கப்படுகின்ற வரி விகிதத்தில் அளவிடப்படுகின்றது.

பிற்போடப்பட்ட வரி சொத்துகளும் பிற்போடப்பட்ட வரிப் பொறுப்புகளும் நடைமுறை வரிப் பொறுப்புகளுக்கு எதிராக மற்றும் பிற்போடப்பட்ட வரிகள், வரி விதிக்கத்தக்க

நிறுவனத்திற்கு அல்லது அதே வரி விதிக்கத்தக்க அதிகாரசபைக்கு தொடர்புபடுகின்றபோது நடைமுறை வரிக்கு எதிரீடு செய்வதற்கு சட்டரீதியாக அமுல்படுத்தத்தக்க உரிமை காணப்படுமாயின் எதிரீடு செய்யப்படுகின்றது.

கடந்த காலத்தில் முன்கொண்டு வந்த வரி இழப்புகளின் காரணமாக பிற்போடப்பட்ட வரிச் சொத்து கணக்கு ஒன்றும் தோற்றம் பெற்றுள்ளது. இது ரூபா. 247,465,836 தொகையொன்றாக காணப்படுகின்றது. இச்சொத்தானது, வரி இழப்பு சாதாரண காலஎல்லைக்கு அப்பாற்பட்ட மீளப் பெற தக்கதாக இருப்பதனால் கருத்திற் கொள்ளப்படவில்லை. எனினும் இது குறிப்பிக்கவில்லை வெளிப்படுத்தப்பட்டுள்ளது.

(c) விற்பனை புரழ்வு அடிப்படையிலான வரிகள்

விற்பனை புரழ்வு அடிப்படையிலான வரிகளின் அடிப்படையில் (VAT) பெறுமதி சேர்க்கைகள் வரி மற்றும் தேசத்தை கட்டியெழுப்பும் வரி (NBT) ஆகியன உள்ளடக்கப்பட்டுள்ளன.

### 2.2.21 ஊழியர்களின் நன்மைக்கான செலவின்

(a) விளக்கமளிக்கப்பட்ட நன்மைக்கான திட்டம் விளக்கமளிக்கப்பட்ட நன்மை அடையும் திட்டம் வேலை வாய்ப்புக்கு நன்மையளிக்கும் திட்டமாக இருப்பதுடன் விளக்கமளிக்கப்பட்ட கொடுப்பனவு திட்டத்துடன் அமைந்திருக்கும். ஐந்தொகையின் கடன் இனங்காணப்பட்ட பின்னர் விளக்கமளிக்கப்பட்ட நன்மையை பெற்றுக் கொடுக்கும் திட்டம் ஐந்தொகை விரிபுத்துடன் சேர்க்கப்படும்.

விளக்கமளிக்கப்பட்ட நன்மை பெறும் ஏற்புடைய செயற்பாட்டுத் திட்டத்தினால் உண்டாகும் இலாபம் அல்லது நஷ்டம் அந்தக் காலப்பகுதிக்குரிய வருமான அறிக்கையுடன் சேர்க்கப்படும். இதற்கமைய

1983ம் ஆண்டின் 12ஆம் இலக்க பணிக்கொடை சட்டம் ஓர் ஊழியர் 5 ஆண்டு கால சேவையை பூர்த்தி செய்த பின்னரே பணிக்கொடை கொடுப்பனவுக்கு தகுதி பெறுவார் என்று குறிப்பிடப்பட்டுள்ளது.

19ஆம் தர இலங்கை கணக்கியல் கடன் நடைமுறை வெளிப்படுத்தும் அலகின் அடிப்படையில் ஊழியர்களுக்கு அளிக்கப்படும் நன்மை கடன் அல்லது ஆண்டு மாற்றமாக அடையாளம் காட்டப்படுகிறது. இதனடிப்படையில் இப்படி நடக்கலாம் என்ற எதிர்பார்ப்பின் கீழ் குறிப்பு 18 கூறுகின்றது.

(b) ஊழியர் சேமலாப நிதியம் மற்றும் ஊழியர் நம்பிக்கை நிதியம் ஆகியவற்றுக்கான விளக்கமளிக்கும் கொடுப்பனவுத் திட்டம்

சகல ஊழியர்களுக்கும் ஊழிய சேமலாப நிதியம் (EPF) மற்றும் ஊழியர் நம்பிக்கை நிதியம் (ETF) ஆகியவற்றுக்கான கொடுப்பனவு பணம் சம்பந்தப்பட்ட நிதியொன்றின் மூலம் பெறப்பட்டு அது நிதி சட்ட நடைமுறைகளுக்கு அமைய செயற்படுத்தப்படுகிறது.

ஊழியர் சேமலாப நிதியம் மற்றும் ஊழியர் நம்பிக்கை நிதியம் ஆகியவற்றுக்கான கொடுப்பனவுகள் நிறுவனத்தின் வருமான அறிக்கையில் செலவுத் தொகையாக அங்கீகரிக்கப்பட்டுள்ளது.

## 2.2.22 வருமான அங்கீகரிப்பு

### வருமான அங்கீகரிப்பு

வருமானத்தை அங்கீகரிப்பதன் மூலம் கம்பனிக்கு வரும் பொருளாதார நன்மைகளை பெறுவதற்கும் அந்த வருமானத்தை சரியான முறையில் எடை போடுவதற்கும் உதவும். இது விடயத்தில் எப்போது பணம் செலுத்தப்பட்டது என்பதை கவனத்துக்கு எடுத்துக் கொள்வது அவசியமல்ல. கிடைத்த அல்ல கிடைக்க வேண்டிய பெறுமதிக்கு ஏற்ப நியாயமான அளவில் வருமானம் எடைபோடப்பட்டு வரி செலுத்துவதை தவிர்த்த ஏனைய கொடுப்பனவுகள் கவனத்துக்கு எடுக்கப்படும். வருமானத்தை அங்கீகரிக்கப்பதற்கு முன்னரே இந்த நடைமுறையை அங்கீகரிப்பது அவசியம்.

### (a) பொருள் விற்பனை

பொருள் விற்பனையின் மூலம் கிடைக்கும் வருமானம் குறிப்பிடத்தக்க விரயத்தை எதிர்நோக்கியிருந்தாலும் அதனால் ஏற்படும் நன்மை வாடிக்கையாளர்களுக்கு பொதுவாக பொருளை அவர்களிடம் ஒப்படைக்கும் போது கொடுக்கப்படுகிறது.

### (b) சேவைகளை வழங்குதல்

சேவைகளை வழங்கும் போதும் சேவைகளை வழங்கிய பின்னரும் சேவைகளை வழங்கியதற்கான வருமானம் அங்கீகரிக்கப்படுகிறது.

### (c) வட்டி வருமானம்

வட்டி மூலமான வருமானம் வருடாந்த அடிப்படையில் அங்கீகரிக்கப்படும்.

### (d) ஏனைய வருமானம்

ஏனைய வருமானமும் கிடைக்கும் வருமானங்களின் அடிப்படையில் அங்கீகரிக்கப்படும்.

(e) சொத்துக்கள், தொழிற்சாலைகள் மற்றும் உபகரணங்களுக்கான யோசனை சொத்துக்கள், தொழிற்சாலைகள், உபகரணங்கள் ஒரு காலப்பகுதியில் விற்பனை செய்யப்படும் போது ஏற்படக்கூடிய இலாபம் .: (நட்டம்) ஆகியன பொருட்களை ஒப்படைக்கும் ரசீதில் குறிப்பிடப்படும்.

## 2.2.23 செலவினங்களை அங்கீகரித்தல்

### a. வருமான செலவினம்

வருமான அறிக்கையில் செலவினங்கள் பொருட்களுக்கான பெறுமதி அடிப்படையில் விற்பனை மூலம் கிடைக்கும் வருமானம் ஆகிய

இரண்டையும் நேரடியாக சேர்த்துக் கொண்டு அங்கீகரிக்கப்படும் திறமையான முறையில் வணிகத் துறையை நடத்தி மூலதன சொத்துக்களை பராமரிப்பதற்கான சகல செலவுகளும் இந்த வருமான அறிக்கையில் சேர்த்துக் கொள்ளப்படும். அதனடிப்படையிலேயே நடப்பாண்டின் இலாபம் அல்லது நட்டம் கணிக்கப்படும்.

### b. மூலதன செலவினம்

நிலையான அடிப்படையிலுள்ள சொத்துக்களை சமனிலைப்படுத்துதல், அவற்றை விஸ்தரித்தல், அதிகரித்தல் போன்றவற்றிற்கு ஏற்படும் செலவினம் கம்பனியின் வணிகத் துறையை அதிகரிப்பதற்கான செயற்திறனை வலுவுட்டும் ஒரு செயற்பாடாக கருதி மூலதன செலவினத்தில் சேர்த்துக் கொள்ளப்படும்.

### c. கடன் பெறுவதற்கான செலவினம்

சுவீகரித்தல், நிர்மாணம் செய்தல் அல்லது சொத்துக்களை உற்பத்தி செய்தல் ஆகியன நேரடியாக கடன் பெறும் செலவில் சேர்க்கப்படுகிறது. ஒரு குறிப்பிட்ட காலப்பகுதியில் இதனைப் பயன்படுத்துவதற்கு அல்லது அதன் ஒரு முக்கிய பகுதியை விற்பனை செய்யும் போது அதனுடன் சம்பந்தப்பட்ட பெறுமதி கணிக்கப்படும். நடப்பு ஆண்டு காலத்தில் கடன்பெற்றுத்தான செலவினம் ஈடு செய்யப்படும். கடன் பெறுவதற்கான செலவினத்தில் வரி மற்றும் நிதியை கடனாக பெறுவதற்கான கட்டணங்களும் சேர்க்கப்படுகிறது.

### d. நிகர நிதி வருமானம் .: செலவு

சொத்துக்கள் நியாய மதிப்பீட்டின் கீழ் இலாபம் அல்லது நஷ்டமாகவும் அது போன்று வட்டி மூலமான வருமானம் அல்லது அதிகரித்த இலாபம் அல்லது நஷ்டத்தை ஏற்படுத்துவதற்கு நேரியான வட்டி செலவுமுறையை பயன்படுத்தல். கடன்வாங்கும் போது நிதி நிறுவனத்துக்கு செலுத்த வேண்டிய கட்டணம் வட்டி வருமானத்தில் சேர்க்கப்படும். இவை நிதி சொத்துக்களின் நியாய பெறுமதி அடிப்படையில் இலாப, நஷ்டமாக கணிக்கப்படும். அது போன்றே சுவீகரித்தல், கட்டிடங்களை நிர்மாணித்தல் அல்லது உற்பத்திகான செலவினம், சொத்துக்களின் செலவினத்துடன் சேர்த்துக் கொள்ளப்பட்டு அதன் அடிப்படையில் இலாப நஷ்ட கணக்காக மதிப்பிடப்படும்.

### e. அறவிட முடியாக் கடன்களுக்கான ஏற்பாடுகள்

கடந்த கால நிகழ்வுகளின் விளைவாக கம்பனி தற்போது சட்ட அல்லது ஆக்கபூர்வமான கட்டாடினை கொண்டிருக்கின்றபோது ஏற்பாடுகள் இனங்காணப்படுகின்றன. கட்டாடினை தீர்ப்பணவு செய்வதற்கு தேவையான மூலவளங்களில் உள்ளடங்கியுள்ள பொருளாதார நலன்களின் வெளிப்பாச்சல் ஒன்று நிகழக்கூடியதாக உள்ளபோது கட்டாடினை தொகையின் நம்பகமான மதிப்பீடு மேற்கொள்ளப்படலாம். தனிப்பட்ட மீதிகளின் மீள அறவிடும் தன்மை பரிசீலிக்கப்பட்டு இனங்காணப்பட்ட அறவிட முடியாக்கடன்கள் செலவுகளாக இனங்க

ாணப்பட்டுள்ளன. அறவிட முடியாக்கடன்களுக்கு பொதுவான ஏற்பாடுகளை ஆக்குகின்ற முகாமைத்துவக் கொள்கை பின்வருமாறு முரண்பாடின்றி பயன்படுத்தப்பட்டது.

• தீர்ப்பணவு எதுவும் கிடைக்கப்பெறாத 2 வருடம் வரை நிலுவையாக இருந்து வரும் கடன் படுநர் வயதுக்கு அதனைத் தொடர்ந்து கடன் படுநரின் 25மூ பெறுமதி ஏற்பாடு செய்யப்படுகின்றது.

• தீர்ப்பணவு எதுவும் கிடைக்கப்பெறாத 2 வருடத்திற்கு மேல் நிலுவையாக இருந்து வரும் கடன் படுநர் வயதுக்கு அதனைத் தொடர்ந்து கடன் படுநரின் 25மூ பெறுமதி ஏற்பாடு செய்யப்படுகின்றது.

2.2.24 தொடர்புடைய தரப்பினர் கொடுக்கல் வாங்கல்

பொறுப்பு விதிக்கப்படுகின்றதோ இல்லையோ என்பதனை கருத்திற்கொள்ளாது வேறொருவரின் நிதியியல் மற்றும் தொழிற்படுத்தல் கொள்கைகள் .: தீர்மானங்கள் மீது கட்டுப்பாட்டினை அல்லது முக்கிய செலவாக்கினை பிரயோகிப்பதற்கு ஒரு தரப்பினர் இயலுமையினைக் கொண்டுள்ள கொடுக்கல் வாங்கல் தொடர்பில் வெளிப்படுத்தல் மேற்கொள்ளப்பட்டுள்ளது. தொடர்புடைய தகவல்கள் நிதியியல் கூற்றுக்களுக்கான குறிப்பு 23 இல் தரப்பட்டுள்ளது.

தொடர்புடைய நிறுவனங்களுடனான கொடுக்கல் வாங்கல்கள்

இலங்கை அரசாங்க வர்த்தக (பொது) கூட்டுத்தாண்டத்துடன் எவையேனும் தொடர்புடைய நிறுவனங்கள் காணப்படவில்லை.

## 2.2.25 காசுப் பாய்ச்சல் கூற்று

“நேரடியற்ற முறை” யைப் பயன்படுத்தி காசுப் பாய்ச்சல் கூற்று தயாரிக்கப்பட்டுள்ளது.

## 2.2.26 பிரிவு சார் தகவல்கள்

தொழிற்படுத்தல் பிரிவு ஒன்று என்பது எதேனும் கம்பனியின் வேறு கூறுகளுடன் கொடுக்கல் வாங்கல்களை தொடர்புபடுத்துகின்ற வருவாய்கள் மற்றும் செலவுகள் உள்ளடங்கலாக வருவாயினை உழைக்கக்கூடிய மற்றும் செலவுகளை ஏற்படுத்தக்கூடிய வியாபார செயற்பாடுகளில் ஈடுபடுகின்ற கம்பனியின் பிரிவொன்றாகும். அனைத்து தொழிற்படுத்தல் பிரிவுகளினதும் தொழிற்பாட்டு பெறுபெறுகள், பிரிவுக்கு மூலவளங்களை ஒதுக்கீடு செய்வது பற்றிய தீர்மானங்களை மேற்கொள்ளுதல் மற்றும் அவற்றின் செயலாற்றுகையினை மதிப்பிடுதல் அத்துடன் அவற்றுக்கான நிதியியல் தகவல்கள் கிடைக்கப்பெறுகின்றது என்பதனை உறுதி செய்தல் என்பவற்றுக்காக கம்பனியின் முகாமைத்துவம் தீர்மானங்களை எடுப்பதற்கு கிரமமாக மீளாய்வு செய்யப்படுகின்றன. தொடர்புடைய தகவல்கள் நிதியியல் கூற்றுக்களுக்கு தொடர்புடைய குறிப்புகளில் தரப்பட்டுள்ளன.

## ஸ்ரீ லங்கா ஸ்டேட் டிரேடிங் ஜெனரல் கோப்பரேசன் லிமிட்டெட் 2014 - 2015ஆம் நிதி அறிக்கைக்கான குறிப்புகள்

### 2.2.27 பங்கொன்றுக்கான உழைப்பு

அடிப்படை பங்கொன்றுக்கான உழைப்பானது காலத்தின் போது நிலுவையாக உள்ள பங்களிகளின் நிறையேற்றப்பட்ட சராசரி எண்ணிக்கையின் மூலம் கம்பனியின் சாதாரண பங்குதாரர்களுக்கு சாட்டத்தக்க இலாபம் அல்லது நட்டத்தினை பிரிப்பதன் மூலம் கணிக்கப்படுகின்றது.

### 2.2.28 அறிக்கையிடும் திகதிக்கு பிந்திய நிகழ்வுகள்

அறிக்கையிடும் திகதிக்கு பிந்திய நிகழ்வுகள் என்பது அறிக்கையிடும் திகதியின் இறுதி மற்றும் ஏனைய நிதியியல் கூற்றுகள் வெளியிடுவதற்கு அனுமதிக்கப்பட்ட திகதி என்பவற்றுக்கு இடையில் நிகழ்கின்ற சாதகமான அல்லது சாதகமற்ற நிகழ்வுகள். அந்நிகழ்வுகள் கருத்திற் கொள்ளப்பட்டு அவசியமானவிடத்து நிதியியல் கூற்றுகளின் பொருத்தமான சீராக்கல்கள் அல்லது வெளிப்படுத்தல்கள் மேற்கொள்ளப்பட்டுள்ளன.

நிதியியல் கூற்றுகளில் சீராக்கல்களை அல்லது வெளிப்படுத்தல்களை வேண்டுகின்ற அறிக்கையிடும் திகதிக்கு பிந்திய அத்தகைய நிகழ்வுகள் எதுவும் நிகழவில்லை.

### 2.2.29 கடமைப் பொறுப்புகளும் எதிர்பாராச் செலவுகளும்

அறிக்கையிடும் திகதியில் உள்ளவாறான கடமைப்பொறுப்புகளும் எதிர்பாராச் செலவுகளும் குறிப்பு 24 இல் தரப்பட்டுள்ளது.

### 2.2.30 நிதியியற் கூற்றுகளுக்கான பொறுப்புடைமை

இலங்கை கணக்கீட்டு தர நியமங்களுக்கு அமைவாக இந்நிதியியல் கூற்றுகளை தயாரிப்பதற்கும் நியாயமாக எடுத்துரைப்பதற்குமான பொறுப்புடைமை கம்பனியின் பணிப்பாளர்கள் சபையின் பொறுப்பாகும். இப்பொறுப்புடைமையானது, மோசடி அல்லது தவறு காரணமாக முக்கிய

தவறான கூற்றுக்களிலிருந்து நிதியியல் கூற்றுகள் எடுத்துரைக்கப்படுவதற்கான உள்ளக கட்டுப்பாடுகளை வடிவமைத்தல், அமுல்படுத்தல் மற்றும் பேணுதல், நியாயமான சூழ்நிலைகளில் பொருத்தமான கணக்கீட்டு கொள்கைகளை தெரிவு செய்தல் மற்றும் பிரயோகித்தல் அத்துடன் கணக்கீட்டு மதிப்பீடுகளை ஆக்குதல் என்பவற்றை உள்ளடக்குகின்றது.



## 2014/2015 கணக்கியல் குறிப்புகள் குறிப்பு 03 வருமானம்

	2014/2015		2013/2014	
	ரூபா.	சதம்	ரூபா.	சதம்
தேறிய விற்பனை	3,865,380,141		3,056,148,037	
கழி : உட்திரும்பல்	(3,440,386)		(4,139,177)	
நிகர விற்பனை (குறிப்பு 03.01)	3,861,939,755		3,052,008,860	
<b>குறிப்புகள் 03.01. வணிக அலகுகள் (நிகர விற்பனை)</b>	<b>ரூபா.</b>	<b>சதம்</b>	<b>ரூபா.</b>	<b>சதம்</b>
இரசாயனம் மற்றும் அது தொடர்பானவை	708,516,471		693,769,311	
ஐசிடி உற்பத்திகள்	615,724,919		467,681,377	
காரியாலய விநியோகத்தர்கள்	419,423,462		357,650,887	
தானியங்கி உற்பத்திகள்	214,639,899		189,269,651	
தீர்வையற்ற கடை	307,089,572		229,800,783	
மின்னியல் மற்றும் மின்சார உற்பத்திகள்	304,034,685		204,572,856	
விசேட திட்டப் பிரிவு	266,433,079		205,493,861	
வீட்டுப் பாவனைப் பொருட்கள்	300,182,510		235,468,034	
நிர்மாண மற்றும் இயந்திர உபகரணங்கள்	493,743,644		341,289,804	
ஒதுக்கப்படாத (ஏனையவை)	232,151,514		127,012,296	
	3,861,939,755		3,052,008,860	
<b>குறிப்புகள் 03.02. வணிக அலகுகள் (மொத்த இலாபம்)</b>	<b>ரூபா.</b>	<b>சதம்</b>	<b>ரூபா.</b>	<b>சதம்</b>
இரசாயனம் மற்றும் அது தொடர்பானவை	194,216,811		181,134,920	
ஐசிடி உற்பத்திகள்	64,142,278		43,509,804	
காரியாலய விநியோகத்தர்கள்	51,598,398		40,446,115	
தானியங்கி உற்பத்திகள்	17,998,558		16,264,760	
தீர்வையற்ற கடை	93,857,291		71,565,585	
மின்னியல் மற்றும் மின்சார உற்பத்திகள்	45,681,509		47,279,810	
விசேட திட்டப் பிரிவு	19,514,125		14,133,963	
வீட்டுப் பாவனைப் பொருட்கள்	44,918,894		30,477,406	
நிர்மாண மற்றும் இயந்திர உபகரணங்கள்	49,811,691		36,022,150	
ஒதுக்கப்படாத (ஏனையவை)	37,418,983		19,296,796	
	619,158,538		500,131,309	

## 2014/2015 கணக்கியல் குறிப்புகள்

குறிப்புகள் 04. ஏனைய செயற்பாட்டு வருமானங்கள்

	2014/2015		2013/2014	
	ரூபா.	சதம்	ரூபா.	சதம்
டேவிட் பீரிஸ் மோட்டர் கம்பனி பஜாஜ் - கமிசன்	-	-	1,276,850	
விற்பனை கமிசன்	-	-	1,408,570	
வெளிநாட்டு செலாவணி இலாபம்	165,354		286,493	
சி.ஐ.சி. நிறுவன மீள்பெறுகை	175,449		323,894	
பாடசாலை சீருடைத்திட்ட வருமானம்	-	-	186,835	
சில்லறை வருமானம் (குறிப்பு 04.01)	131,181		217,549	
டபிள் ஏ கமிசன்	-	-	1,336,256	
பொலிஸ் தலைமையகம் - கமிசன்	2,325,133		895,730	
யூனிமோ என்டர்பிரைசஸ் (டயர்கள் மூலமான கமிசன்)	-	-	952,830	
இலங்கை இராணுவம் - கமிசன்	750,646		1,112,320	
அறவிடமுடியாத கடன்களுக்கான ஒதுக்கீடு	-	-	1,713,472	
விநியோகத்தர்களை பதிவின் மூலமான வருமானம்	24,000		-	
குத்தகை ∴ கடன் மூலம் பெற்ற வருமானம்	752,459		-	
கடன் வழங்கியதன் மூலம் பெற்ற ஏனைய வருமானம்	462,498		-	
யூனிலிவர் மூலம் கிடைத்த கழிவுத்தொகை	-	-	4,616,433	
	4,786,720		14,327,232	
குறிப்பு 04.01 சில்லறை வருமானம்	ரூபா.	சதம்	ரூபா.	சதம்
பழுதடைந்த பொருட்களின் விற்பனை	101,707		176,572	
திரும்ப கிடைக்கும் காசோலைகளுக்கான வட்டி	13,924		1,010	
விலை வித்தியாசம் - விநியோகத்தர்	-	-	19,087	
மற்றவை	834		20,880	
விஸ்டா விளம்பரம் - எச்.பி. கமிசன்	14,716		-	
	131,181		217,549	

## 2014/2015 கணக்கியல் குறிப்புகள்

### குறிப்பு 05 - விநியோக செலவுகள்

	2014/2015		2013/2014	
	ரூபா.	சதம்	ரூபா.	சதம்
விற்பனை ஊக்குவிப்பு	19,145,354		19,871,166	
மாதிரி செலவுகள்	1,392,063		1,755,382	
கேள்விப்பத்திர விண்ணப்பங்கள்	594,732		534,527	
விநியோகத்தரை பதிவு செய்வதற்கான செலவினங்கள்	2,349,346		1,542,556	
விற்பனை நிலைய மற்றும் காட்சியறை வாடகை	44,027,796		27,665,980	
அபயராம வாடகை கணக்கு (நாரவேலிப்பிட்ட)	8,780,000		-	
விற்பனை நிலையங்களுக்கான செலவினம்	540,600		-	
பஞ்சிகாவத்தை காட்சியறை நடட்டம் மற்றும் ஏனைய செலவுகள்	2,875,358		-	
லொறி வாடகை / போக்குவரத்து	5,535,059		2,888,191	
சேவைகளுக்கான கட்டணங்கள்	8,177,994		12,326,440	
விற்பனை செலவுகளை மீள செலுத்துதல்	11,101,545		10,990,631	
கடன் அறவிடுவதற்கான செலவை மீளப்பெறல்	1,031,844		659,680	
வர்த்தக கண்காட்சிக்கான செலவினங்கள்	-		1,199,383	
லைசன்ஸ் கட்டணம் - விற்பனை	441,580		343,130	
டெலெக்ஸ் / பெக்ஸ், மின்னஞ்சல் கட்டணங்கள்	20,000		3,353	
வெளிநாட்டு பயணங்கள்	2,620,072		5,922,685	
நிறுவனத்தின் ஊக்குவிப்பு செலவுகள்	20,136,557		11,526,070	
விளம்பரப்படுத்தல்	5,743,479		9,922,884	
பரிசு சீட்டுகள்	(14,668)		27,657	
பொருட்களை ஏற்றி இறக்குவதற்கான செலவினம்	2,661,057		152,388	
நிராகரிக்கப்பட்ட வற் வரி	11,587,172		10,120,058	
தேசத்தை கட்டியெழுப்புவதற்கான வற் வரி	33,148,087		26,485,869	
அறவிடமுடியாத கடன்கள்	63,276		-	
கூட்டுறவுத்துறை வாடிக்கையாளர்களுக்கான விற்பனை ஊக்குவிப்பு	1,720,616		203,378	
விநியோகத்தர்களுக்கான கமிசன்	-		100,800	
	183,678,919		144,242,207	

## 2014:2015 கணக்கியல் குறிப்புகள் குறிப்பு 06 - நிர்வாக செலவுகள்

	2014/2015		2013/2014	
	ரூபா.	சதம்	ரூபா.	சதம்
சம்பளங்கள்	50,489,795		45,707,660	
ஊ.சே.நிதியக் கொடுப்பனவுகள்	17,843,307		15,020,623	
ஊ.நம்பிக்கை நிதியக் கொடுப்பனவுகள்	3,568,663		3,010,265	
மேலதிக கொடுப்பனவுகள் மற்றும் விசேட படிகள்	22,224,163		21,278,524	
புதுவருட பண்டிகை போனஸ்	11,525,060		8,975,870	
சமயாசமய ஊழியர் சம்பளம்	73,991,412		55,590,114	
ஊழியர் கொடுப்பனவுக்கான செலவு	453,493		442,011	
ஊழியர் நலன்புரி	4,806,657		4,356,214	
ஊழியர் வைத்திய செலவுகள்	1,667,029		1,786,835	
ஊழியர் வாகன மற்றும் எரிபொருள் அலவன்ஸ்	17,311,279		7,346,666	
குடும்ப நலன்புரி உதவி	2,170,000		2,037,000	
சீருடைகள்	951,080		370,332	
தொழிலாளர் கொடுப்பனவு	14,165,765		7,630,241	
லீவுக்கான கொடுப்பனவுகள்	3,734,421		3,122,468	
பணிக்கொடைக்கான வசதிகள்	3,358,401		2,488,333	
போக்குவரத்து மற்றும் ஜீவனோபாயம்	3,571,314		2,280,419	
கணக்காய்வு கட்டணம்	148,900		148,900	
ஆலோசகர்களுக்கான கட்டணம்	45,000		205,622	
சட்டத்துறை கட்டணங்கள்	1,281,319		560,442	
ஆவணங்களுக்கான பதிவு மற்றும் ஏனைய செலவு	84,870		84,901	
பணிப்பாளர்கள் சம்பளங்கள்	1,152,000		1,260,000	
பணிப்பாளர்கள் கட்டணம்	178,200		99,000	
பணிப்பாளர் சபை செலவுகள்	27,270		36,450	
காப்புறுதி - பொது	1,732,095		960,901	
வட்டி மற்றும் வரிகள்	2,495,182		2,057,097	
லைசன்ஸ் கட்டணம்	789,563		129,494	
தொலைபேசி கட்டணம்	14,756,711		9,223,594	
மின்சாரம்	13,494,341		10,709,843	
தபால்	1,200,236		997,642	
தண்ணீர் கட்டணம்	1,720,857		1,386,862	
செய்திப் பத்திரிகைகள் மற்றும் சஞ்சிகைகள்	233,017		110,551	
அச்சிடல் மற்றும் காசிதாசிகள்	21,573,579		6,941,743	
பராமரிப்பு -கட்டிடங்கள்	147,519		798,225	
பராமரிப்பு அலுவலம் - உபகரணங்கள்	12,150,316		9,408,688	
பராமரிப்பு களஞ்சிய அறை - உபகரணங்கள்	711,085		756,084	
பராமரிப்பு - காட்சியறை	2,785,989		2,483,368	
பராமரிப்பு - மோட்டார் வாகனம்	2,746,514		2,461,150	
மோட்டார் வாகன பதிவு மற்றும் காப்புறுதி	98,961		944,759	
எரிபொருள் மற்றும் எண்ணெய்	7,233,152		5,827,499	
கணணி முகாமைத்துவ கட்டணம்	305,178		826,490	
கணணிகளுக்கான காசிதாசிகள்	3,742,830		1,073,731	
பெறுமான தேய்வு - கட்டிடங்கள்	3,839,219		3,839,219	
பெறுமான தேய்வு - மோட்டார் வாகனம்	9,663,098		13,733,997	
பெறுமான தேய்வு - ஆயுத உபகரணங்கள்	13,509,788		8,431,027	
பெறுமான தேய்வு - தளபாடம்	4,703,390		3,178,298	
பெறுமான தேய்வு - தொழிற்சாலை உபகரணங்கள்	93,144		63,207	
பிற்போடப்பட்ட வருமான செலவினம்	11,196,324		178,366	
வாடகை வாகனங்கள்	8,496,790		2,123,244	
வங்கி கட்டணம்	11,927,959		8,990,675	
ஊழியர் பயிற்சி மற்றும் அபிவிருத்தி	587,395		822,888	
கூடுதல் கட்டணம்	17,159		88,422	
வாகனங்களை நிறுத்துவதற்கான கட்டணம்	1,959,168		1,966,768	
	388,659,957		284,352,722	

## 2014/2015 கணக்கியல் குறிப்புகள் குறிப்பு 07 - நிதி வருமானம் (செலவு)

	2014/2015		2013/2014	
	ரூபா.	சதம்	ரூபா.	சதம்
வட்டி வருமானம்				
குறுகிய கால வைப்புக்கான வட்டி வருமானம்	25,975,876		37,669,135	
என்.டி.பி. வட்டி வருமானம்	75,049		35,939	
ஊழியர் கடனுக்கான வட்டி	847,259		681,741	
முன்னர் செலுத்தப்பட்ட ஊழியர் நன்மைகளை மீளாய்வு செய்தல்	453,493		442,011	
	27,351,677		38,828,826	
வட்டி செலவினம்	22,787,440		10,685,108	
வங்கி மேலதிகப்பற்றுக்கான வட்டி	34,341,966		31,612,700	
கடன் வட்டிக்கான நம்பிக்கை ரசீது	5,092,728		3,653,164	
குத்தகைக்கான வட்டி	62,222,134		45,950,972	
	(34,870,457)		(7,122,146)	

		2014/2015		2013/2014	
		ரூபா.	சதம்	ரூபா.	சதம்
குறிப்பு 08 வருமானவரி செலவினங்கள்					
2013-2014ஆம் ஆண்டுக்கான வருமான வரி இலாபம்	08.01	6,686,063		16,671,606	
2009-2010இற்கான வருடாந்த வருமான வரி இலாபம்		-		8,547,768	
கைவிடப்பட்ட பங்கு இலாப வரி		1,188,681		2,702,523	
பிற்போடப்பட்ட வரிக்கான செலவு	08.02	(6,583,024)		131,891	
		1,291,720		28,053,788	
குறிப்பு 8.01. கணக்கியல் இலாபத்தையும் வருமான வரியையும் சமநிலைப்படுத்தல்					
31. மார்ச் முடிவடையும் ஆண்டு		2,015		2,014	
வரி அறவிடுவதற்கு முன்னர் கணக்கியல் வருமானம்		16,735,930		78,741,457	
ஏனைய வழிகளிலான வருமானம்		(26,898,184)		(38,386,815)	
சராசரியாக ஏற்றுக் கொள்ளப்படாத பொருட்கள்		53,697,148		42,962,632	
சராசரியாக ஏற்றுக் கொள்ளப்பட்ட பொருட்கள்		(33,696,464)		(30,101,861)	
சரிசெய்யப்பட்ட வர்த்தக இலாபம்		9,838,430		53,215,412	
மொத்த காகிதாதிக்கான வருமானம்		36,736,609		91,602,231	
பயன்படுத்தப்படாத வரி மூலமான நட்டம்		(12,857,813)		(32,060,781)	
வரி வருமானம்		23,878,796		59,541,451	
ஆண்டின் இலாபத்துக்கான வருமான வரி		6,686,063		16,671,606	
பயன்படுத்தப்படாத வரி மூலமான நட்டம் அடுத்தாண்டுக்கு மாற்றப்படுகிறது ரூபா. 292இ682இ355 260இ323இ649 ரூ 2012.13 ரூபா.					
		2014/2015		2013/2014	
(குறிப்பு 8.2) பிற்போடப்பட்ட வரி செலவினம் (பிற்போடப்பட்டது)		Rs.	Cts.	Rs.	Cts.
பிற்போடப்பட்ட வரி செலவினம் (பிற்போடப்பட்டதனால் ஏற்பட்ட தொகை					
வரி விதிப்புக்கான துரிதப்படுத்தப்பட்ட பெறுமானத்தேய்வு		(3,922,796)		1,337,933	
அதிக விற்பனை குறைந்த பொருட்களின் தொகை		-		-	
கிடைக்காத, கிடைப்பதற்கு வாய்ப்பற்ற கடன்களுக்கான பிரிவு				479,772	
ஊழியர் நன்மைக்கான செலவினம்		(2,660,228)		(1,685,814)	
		(6,583,024)		131,891	

## குறிப்பு 09 - ஒரு பங்கு வருமானம்

ஒரு பங்கு அடிப்படை வருமானம்

பங்குதாரர்களின் நிகர இலாபத்தை அவ்வாண்டின் சராசரி பங்குகளின் எண்ணிக்கையை அடிப்படையாக

வைத்து பிரிப்பதன் மூலமே இந்தத் தொகை கணக்கிடப்படுகிறது

	2014/2015		2013/2014	
	ரூபா.	சதம்	ரூபா.	சதம்
பங்குதாரர்களுக்கான கொடுக்கப்படும் நிகர இலாபம் (ரூபா.சதம்)	15,444,205.23		50,687,672.00	
சாதாரண பங்குகளை எடைபோட்டு சராசரி எண்ணிக்கைக்கு வருதல்	10,000,000.00		10,000,000.00	
ஒரு பங்குக்கான அடிப்படை வருமானம் (ரூபா.சதம்)		1.54		5.07

## 2014/2015 கணக்கியல் குறிப்புகள்

குறிப்பு 10 - சொத்துக்கள், தொழிற்சாலை மற்றும் உபகரணங்கள்

தொகை : மீள்மதிப்பீடு	குத்தகைக்கு விடப்பட்ட கட்டிடங்களுக்கான செலவினம்									
	காணி சதம் ரூபா.	கட்டிடங்கள் ரூபா. சதம்	கட்டிடங்களுக்கான செலவினம் ரூபா. சதம்	மோட்டார் வாகனம் ரூபா. சதம்	அலுவலக உபகரணம் ரூபா. சதம்	கணனி ரூபா. சதம்	ஆயுதங்கள் உபகரணம் ரூபா. சதம்	தளபாடம் ரூபா. சதம்	செயற்பாட்டு மூலதன பணி ரூபா. சதம்	மொத்தம் ரூபா. சதம்
மீதி 2014 ஏப்ரல் 01	226,240,000	51,189,589	5,350,987	78,385,200	7,895,496	22,924,435	632,062	31,782,986	137,349,785	561,750,540
யுணைவழிமேல் : ஷரபனெகநச ஐடு	-	-	50,630,633	4,612,365	2,157,108	14,589,149	299,377	15,250,911	99,595,727	187,135,270
இணைமீளிட : ஷரபனெகநச முரவ	-	-	-	-	-	-	-	-	(22,431,384)	(22,431,384)
மீதி 2015 ஏப்ரல் 01	226,240,000	51,189,589	55,981,620	82,997,565	10,052,604	37,513,584	931,439	47,033,897	214,514,128	726,454,426
பெறுமாதத்தேப்பி : வலுக்குறைதல்										
மீதி 2014 ஏப்ரல் 01	-	36,569,812	178,366	53,176,080	1,336,349	11,424,800	120,718	4,751,580	-	107,557,705
வருடத்துக்கான கட்டணம்	-	3,839,219	11,196,324	9,663,098	1,005,260	12,504,528	93,144	4,703,390	-	43,004,963
மீதி 2015 ஏப்ரல் 01	-	40,409,031	11,374,690	62,839,178	2,341,609	23,929,328	213,862	9,454,970	-	150,562,668
2014.04.01 அன்று வரையான மீதி பெறுமதி	226,240,000	14,619,777	5,172,621	25,209,120	6,559,147	11,499,635	511,344	27,031,406	137,349,785	454,192,835
2015.03.31 வரையில் இருக்கும் பெறுமதி	226,240,000	10,780,558	44,606,930	20,158,387	7,710,995	13,584,256	717,577	37,578,927	214,514,128	575,891,758

## 2014/2015 கணக்கியல் குறிப்புகள்

### குறிப்பு 11 - பங்கு முதலீடுகள்

	31.03.2015		31.03.2014	
	ரூபா.	சதம்	ரூபா.	சதம்
சிலோன் சிப்பிங் லைன்ஸ்	20.00		20.00	
	20.00		20.00	

### குறிப்பு 12ஏ - ஊழியர்களுக்கான கடன்

		2014/2015		2013/2014	
		ரூபா.	சதம்	ரூபா.	சதம்
நடைமுறையல்லா					
ஊழியர்களுக்கான கடன்	12.1	6,367,896		6,070,272	
ஊழியர்களுக்கான முன்கூட்டியே வழங்கப்பட்ட சலுகைகள்	12.2	404,258		358,714	
		6,772,154		6,428,986	
நடைமுறை					
ஊழியர்களுக்கான கடன்	12.1	3,376,686		3,236,319	
ஊழியர்களுக்கான முன்கூட்டியே வழங்கப்பட்ட சலுகைகள்	12.2	358,309		327,968	
		3,734,995		3,564,287	
		10,507,149		9,993,273	

### 12.1 வருட ஆரம்பத்தில் ஊழியர்களுக்கு கொடுக்கப்படும் கடன்

வருட ஆரம்பத்தில் மிகுதி		9,993,273		9,272,511	
கொடுக்கப்பட்ட கடன்		5,041,100		5,480,210	
மீளப்பெறப்பட்ட கடன்		(4,527,225)		(4,759,448)	
		10,507,148		9,993,273	
ஊழியர்களுக்கு முன்கூட்டியே வழங்கப்பட்ட சலுகைகளுக்கு மாற்றம்		(762,567)		(686,682)	
ஆண்டு இறுதியில் எஞ்சிய தொகை		9,744,581		9,306,591	

நடைமுறையல்லா		6,367,896		6,070,272	
நடைமுறை		3,376,686		3,236,319	
		9,744,582		9,306,591	

### 12.2. முன்கூட்டி செலுத்தப்பட்ட ஊழியர்களுக்கான நன்மைகள்

வருட ஆரம்பத்தில் மிகுதி		686,682		592,002	
நடப்பு வருடத்தில் மேலதிகமாக சேர்க்கப்பட்டவை		529,378		536,691	
மெதுவாக நிலைமாற்றமடைதல்		(453,493)		(442,011)	
ஆண்டு இறுதியில் எஞ்சிய தொகை		762,567		686,682	

நடைமுறையல்லா		404,258		358,714	
நடைமுறை		358,309		327,968	
		762,567		686,682	

நிறுவனம் தனது ஊழியர்களுக்கு சலுகை அடிப்படையில் கடன் வழங்குகின்றது. அவ்வாறே, எதிர்காலத்தில் கிடைக்கக்கூடிய பணப்பாய்ச்சலை அடிப்படையாக வைத்து அத்தகை கடன்களுக்கு சந்தை நிலவர வட்டிக்கு ஏற்ப நியாயமான பெறுமதியுடனான கழிவுகளை வழங்குதல். ஊழியர்களுக்கு வழங்கப்பட்ட கடனுக்கும் கழிவுடன் வழங்கப்பட்ட தொகைக்கும் இடையிலான வித்தியாசம் ஊழியர் நன்மைக்காக வழங்கப்படுகிறது. இந்தக் கடன்கள் மெதுவாக நிலைமாறக்கூடிய செலவில் அளவிடப்பட்டு வருகின்றது.

இலங்கை லங்கா ஸ்டேட் டிரேடிங் கோப்பரேசன்

சந்தை வட்டி வீதம்

7%

12%

7%

12%

## 2014/2015 நிதிக்கூற்று தொடர்பான குறப்பு

குறப்பு 12 பி - இலகு அடிப்படையில் கடனை மீளச் செலுத்துதல்

		2014/2015	2013/2014
		ரூபா. சதம்	ரூபா. சதம்
நடைமுறையல்லா			
மொத்த முதலீடு	12.3	7,787,246	128,892
வருமானமற்ற நிதி வருமானம் (கழி)	12.4	(1,149,859)	(28,240)
		6,637,387	100,652
நடைமுறை			
மொத்த முதலீடு	12.3	5,866,971	67,248
வருமானமற்ற நிதி வருமானம் (கழி)	12.4	(1,795,194)	(31,424)
		4,071,777	35,824
		10,709,164	136,476
குறப்பு 12.3 மொத்த முதலீடு			
ஆண்டுக்கான மொத்த முதலீடு		136,476	-
புசமுள்ள ஐஎன்எவஅநவெ னரசபெ வாந லநயச		12,479,870	151,640
கழி: கிடைக்கப்பெற்ற வாடகை		(1,907,183)	(15,164)
		10,709,163	136,476
மேலதிக: வருமானமற்ற நிதி வருமானம்		2,945,054	59,664
ஆண்டு இறுதியில் எஞ்சிய தொகை		13,654,217	196,140
நடைமுறை அல்லா			
நடைமுறை		7,787,246	128,892
		5,866,971	67,248
		13,654,217	196,140
குறப்பு 12.4 வருமானமற்ற நிதி வருமானம்			
ஆண்டு இறுதியில் எஞ்சிய தொகை		59,664	-
இவ்வாண்டில் மேலதிகமாக சேர்ந்தவை		3,637,849	59,664
கழி: ஆண்டுக்கான வருமான வட்டி		(752,459)	-
ஆண்டு இறுதியில் எஞ்சிய தொகை		2,945,054	59,664
நடைமுறை அல்லா			
நடைமுறை		1,149,859	28,240
		1,795,194	31,424
		2,945,054	59,664



குறிப்பு 13 இறுதி கையிருப்பு

	2014/2015 ரூபா. சதம்	2013/2014 ரூபா. சதம்
இறுதி இருப்பு		
வந்து கொண்டிருக்கும் பொருட்கள்		
குறைந்தளவில் விற்பனையாகும் மற்றும் சேதமடைந்த பொருட்களுக்கான ஒதுக்கீடு	830,667,613	405,992,907
	64,178,500	138,253,781
	(2,659,561)	(2,659,561)
	892,186,552	541,587,127

குறிப்பு 14 - வணிகம் மற்றும் ஏனைய பெறக்கூடியவைகள்

	2014/2015 ரூபா. சதம்	2013/2014 ரூபா. சதம்
நிறுவனத்தின் கடன்பட்டோர் அறவிட முடியாத கடனாளிகளுக்கான ஒதுக்கீடு	644,869,859	489,690,279
	(4,360,787)	(4,360,787)
ஏனைய பெறுகைகள்	640,509,072	485,329,492
பெருநாள் முற்பணம்	2,444,150	614,205
	33,000	1,136,000
மின்சாரத்துக்கான முதலீடு	140,000	140,000
பாதுகாப்பு வைப்புகள் - NSB	950,765	904,194
கொள்கலன் வைப்புகள்	-	140,000
வாடகை வைப்புகள்	27,859,511	25,429,511
பல்வகை வைப்புகள்	494,500	1,665,500
பல்வகை கடன்கள்	774,659	-
துறைமுக அதிகார சபை - PVQ	50,000	50,000
முன்கூட்டியே செலுத்துதல்	4,842,435	6,843,138
சில்லறை காசு மூலம் ஊழியர்களுக்கு வழங்கப்பட்ட முற்பணம்	13,000	11,000
குத்தகை / உத்தரவாத அளவு - மக்கள் வங்கி	600,000	600,000
பெற்றுக் கொண்ட பெறுமதி சேர் வரி	15,418,919	-
பெறவேண்டிய வட்டி வருமானம்	12,866,342	16,328,215
கிடைக்கவேண்டிய வருமான வரி	4,275,243	4,275,243
கிடைக்கவேண்டிய வற் கொடுப்பனவு	1,024,484	1,024,484
நிறுத்தப்பட்ட வற் வரி கணக்கு	320,922	490,704
கல்வி அமைச்சு	7,784,039	7,784,039
சில்லறை செலவுகளுக்கான முற்பணம்	637,114	181,817
சேவைகளுக்கான முற்பணம்	73,160	73,160
ஏனைய கொடுப்பனவுகளுக்கான முற்பணம்	3,532,500	-
கேள்விப்பத்திர மற்றும் ஏனைய முதலீடுகள்	83,800	200,000
ஏசிக்காக ஏற்படுத்தப்பட்ட இடைவெளி	52,577,201	7,500,000
றுர்வு க்கான வட்டி	-	-
கப்பல் போக்குவரத்துக்கான உத்தரவாத இடைவெளி மக்கள் வங்கி	-	20,609,846
அன்பளிப்பு வவுச்சர்களுக்கான கணக்கு கட்டுப்பாடு	-	101,477
விற்பனை நிறுவனங்கள்	-	9,933,066
ரஜுவாச நலன்புரி சங்கம்	-	600,000
ஏற்றுக் கொள்ளப்படாத பங்கு வரிக்கு மேலதிகமான கொடுப்பனவு 2011-2012	683,476	683,476
ஊழியர் கடனாளிகள் சம்பள முற்பணம்	958,529	354,676
டேவிட் பிரிஸ் மோட்டார் கம்பனி	1,074,440	-
கடன் / குத்தகை வாடகை மற்றும் காப்புறுதி பெறவேண்டியவை	150,885	-
	780,172,146	593,003,243

## 2014/2015 கணக்கியல் குறிப்புகள்

குறிப்பு 15 - இறக்குமதியாகும் அரிசி இறக்குமதி விநியோக நடைமுறை	2014/2015	2013/2014
	ரூபா. சதம்	ரூபா. சதம்
அரிசி இறக்குமதி - பெறவிருக்கும் பிஎப். விலை மானியம்	324,164,384	702,236,365
கழிவு : இவ்வாண்டில் கிடைத்த தொகை	-	(378,071,981)
மேலதிகம்: பெறவேண்டிய வட்டி	72,461,562	-
	396,625,945	324,164,384

## குறிப்பு 16 கையிருப்பில் உள்ள பணம் காசு மற்றும் காசுக்கு சமனானவை

வங்கியில் உள்ள பணம்	2014/2015	2013/2014
	ரூபா. சதம்	ரூபா. சதம்
இலங்கை வங்கி (கணக்கு இல. 8859546)	1,067,338	1,180,170
சம்பத் வங்கி (கணக்கு இல. 000930000337)	2,372,943	204,498
சம்பத் வங்கி (கணக்கு இல.002930006974)	4,274,052	4,255,737
இலங்கை வங்கி - (கணக்கு இல.1060)	20,847	21,847
என்.டி.பி. வங்கி - கோல் இல.	-	1,089,588
என்.டி.பி. (கணக்கு இல. - 106340003864)	2,033,634	-
மக்கள் வங்கி குருநாகலை	130,406	-
மக்கள் வங்கி மாத்தறை	1,264,897	-
சில்லறைக் காசு	415,316	341,830
கையிருப்பில் உள்ள காசு	14,749,672	11,001,128
	26,329,105	18,094,798

## குறிப்பு 17 - குத்தகை பொறுப்புகள்

	Toyota Camry Car	Isuzu Crew Cabs	Avanza Wagon	Nissan Jeep	ALTO Car	மொத்தம்
	WPKJ - 8289 ரூபா. சதம்	LK-0018/LK-0024 ரூபா. சதம்	KU - 7071 / KU - 7072 ரூபா. சதம்	WPKX 9352 ரூபா. சதம்	KY 6145 / KY 6148	ரூபா. சதம்
ஆரம்ப மீதி 01.04.2014	923,856	4,752,766	12,345,517	21,010,372	-	39,032,511
கூட்டு: வருடத்தில் குத்தகையாக செலுத்தியது	-	-	-	-	5,175,000	5,175,000
கழி வாடகை செலுத்தியது	(923,856)	(2,165,077)	(3,527,292)	(3,917,188)	(862,500)	(11,395,913)
2015.03.31 மீதி	-	2,587,689	8,818,225	17,093,184	4,312,500	32,811,598
நிச்சயமின்மை வட்டி						
நிச்சயமின்மை வட்டி						
ஆரம்ப மீதி 01.04.2014	40,812	993,944	4,042,756	7,155,561	-	12,233,073
கூட்டு: வருடத்தில் குத்தகையாக செலுத்தியது	-	-	-	-	1,425,000	1,425,000
கழி: பீ அன் எல் இற்கான கட்டணம்	(40,812)	(675,600)	(1,809,788)	(2,168,237)	(398,291)	(5,092,728)
2015.03.31 மீதி	-	318,344	2,232,968	4,987,324	1,026,709	8,565,345
நடைமுறை பொறுப்புகள் மீதான வரி						
மீதி 31.3.2014	-	2,252,174	6,585,259	11,932,135	-	20,769,568
2015.03.31 மீதி	-	395,667	4,407,625	9,839,435	2,655,759	17,298,486
வட்டி செலுத்த வேண்டிய பொறுப்புகள்						
மீதி 31.3.2014	883,044	1,506,648	1,717,502	1,922,676	-	6,029,870
2015.03.31 மீதி	-	1,873,678	2,177,632	2,266,425	630,032	6,947,767

## 2014/2015 கணக்கியல் குறிப்புகள்

குறிப்பு 18 இளைப்பாறும் போது ஊழியர்களுக்கு கொடுக்கப்பட வேண்டிய சலுகை விபரங்கள்

	31.03.2015	31.03.2014
	ரூபா. சதம்	ரூபா. சதம்
வருட ஆரம்ப மீதி	24,976,576	18,955,809
நடப்பாண்டில் ஒதுக்கீடு செய்யப்பட்டவை	9,500,813	7,135,243
நடப்பாண்டில் செலுத்தப்பட்ட கட்டணங்கள்	-	(1,114,476)
வருட இறுதியில் மீதி	34,477,390	24,976,576
முன்னெடுக்கப்படும் கடன் செய்முறையின் கீழ் முகாமைத்துவம் பெறப்படும் பயனை மதிப்பீடு செய்கிறது. இந்த செய்முறையை இலங்கை கணக்காளர் தரம் 19 அங்கீகரித்துள்ளது.		
இளைப்பாறும் போது ஊழியர்களுக்கு கொடுக்கப்பட வேண்டிய சலுகை விபரங்கள்		
செலவுக்கான வட்டி	ரூபா. சதம்;	ரூபா. சதம்
தற்போதைய சேவைக்கான செலவு	1,748,360	1,269,343
ஊழியர்களின் செலவில் இது ஒன்று சேர்க்கப்பட்டுள்ளது குறிப்பு 06	3,358,401	2,488,333
நிகர சரியான (இலாபம், நட்டம் ஆகியன உடனடியாக அங்கீகரிக்கப்படுதல்)	6,142,412	4,646,910
ஏனைய முழுமையான வருமான அறிக்கையில் இந்தத் தொகை அங்கீகரிக்கப்படுதல்	6,142,412	4,646,910
மொத்தத் தொகை முழுமையான வருமானத்தில் அங்கீகரிக்கப்பட்டுள்ளது.	9,500,813	7,135,243

பின்வருவனவற்றை பிரதான எதிர்பார்ப்புகளாக வைத்து செயற்படும் முகாமைத்துவம்

நிதி எதிர்பார்ப்புகள்	31.03.2015	31.03.2014
வட்டி விகிதம்	7%	7%
சம்பள அதிகரிப்பினால் ஏற்படும் மாற்றம்	2%	2%
ஊழியர் வருமான புரழ்வு	3%	3%
இளைப்பாறும் வயது (வருடம்)	60	60
கம்பனி தொடர்ந்தும் செயற்படும்		

குறிப்பு 19 நிராகரிக்கப்பட்ட நிகர வரி பொறுப்புகள் (சொத்து)

	2014/2015	2013/2014
	ரூபா. சதம்	ரூபா. சதம்
ஆரம்ப மீதி	2,803,745	2,671,854
இவ்வாண்டுக்கான ஒதுக்கீடு / (மாற்றம்)	(6,583,024)	131,891
வருட இறுதியில் மீதி	(3,779,279)	2,803,745

நிராகரிக்கப்பட்ட வரி தற்காலிகமாக ஒரு சொத்தின் நிலையான பெறுமதி அதற்கான வரி விதிப்பு பெறுமதி ஆகியவற்றை நினைத்து அவற்றுக்கான வரி விதிப்பை மதிப்பீடு செய்யப்படும்.

ஒரு சொத்து மற்றும் பொறுப்புகளுக்கான நிதி நிலையின் அறிக்கைக்கு அமைய மீள் பரிசோதனை செய்யும் வரி விதிப்பு கணக்கில் எடுக்கப்படும்.

	ரூபா. சதம்;	ரூபா. சதம்
குறைவாக விற்பனையாகும் பொருட்களுக்கான ஒதுக்கீடு	(744,677)	(744,677)
கிடைக்காத கிடைக்கும் என்றும் எதிர்பார்க்காத கடன்களுக்கான ஒதுக்கீடு	(1,221,020)	(1,221,020)
இளைப்பாறுவோருக்கான சலுகை பொறுப்பு	(9,653,669)	(6,993,441)
வரி அறவிடுவதற்காக பெறுமானம் மதிப்பிடப்பட வேண்டும்	7,840,088	11,762,883
	(3,779,279)	2,803,745

## 2014/2015 கணக்கியல் குறிப்புகள்

### குறிப்பு 20- குறுங்கால கடன்

	2014/2015 ரூபா. சதம்	2013/2014 ரூபா. சதம்
வு. ச . கடன்கள்-மக்கள் வங்கி	287,563,682	107,510,757
வு. ச . கடன்கள்-சம்பத் வங்கி-	84,159,670	14,704,600
வு. ச . கடன்கள்-இலங்கை வங்கி -1060.:8859546	459,813,464	459,813,464
வு. ச . கடன்கள்-என்.டி.பி	138,612,155	31,083,420
	970,148,971	613,112,241

### குறிப்பு 21 வர்த்தகம் மற்றும் ஏனைய கொடுப்பனவுகள்

	2014/2015 ரூபா. சதம்	2013/2014 ரூபா. சதம்
நிறுவன கடனாளிகள்	545,254,263	391,597,433
வெளிநாட்டு இறக்குமதி பொறுப்புகள்	247,328,184	192,559,814
இறக்குமதி அரிசி வட்டி	120,987,630	48,526,067
என்பிடி	2,518,278	2,811,874
உறுதிப்படுத்தப்பட்ட செலவுகள்	32,408,282	30,199,572
வற்	10,911,330	5,241,351
ஞ்சுடு கட்டணம்	-	-
ஏனைய கடனாளிகள்	30,650	-
கணக்காய்வு கட்டணம்	148,900	168,900
பாதுகாப்பு முதலீடு என்.எஸ்.பி	950,765	904,194
ஊழியர் சேமலாப நிதி கொடுப்பனவு	2,420,668	2,429,298
ஊழியர் நம்பிக்கை நிதி கொடுப்பனவு	290,481	291,516
வங்கியில் செலுத்தப்பட்ட ஊழியர் கடன்கள்	184,120	840,545
எஸ்.ரி.சி. நலன்புரி சங்க ஊழியர் கடன்	-	392,055
சம்பள கழிவு	456,567	233,173
ஊழியர் ஓய்வு நிதியம்	488,105	250,000
ஏபிசி. வர்த்தக முதலீடு	985,452	2,220,088
விற்பனை நிறுவனங்கள்	248,570	-
அபான்ஸ் பிரைவேட் லிமிட்டெட்	1,920,661	4,742,663
மெக்ஸ் தொலைபேசி	-	35,387
சுதர்ஷி மண்டப கெலக்ஷன் ஏசி	-	98,699
ஏற்றுக் கொள்ளப்படாத பங்கு வரி	1,872,157	3,386,000
ஸ்கிரிப் பெற்றறி கன்ரோல் கணக்கு	-	251,530
எட்டிசலாட் கடனட்டை நடைமுறை	748,683	327,991
இலவசமாக வழங்கிய கட்டுப்பாட்டு கணக்கு	231,681	-
முத்திரைக்கான கொடுப்பனவு	17,450	16,675
கடன் / குத்தகை முற்பணம்	132,724	-
முத்திரை தீர்வை பெறவேண்டியவை - குத்தகை	55,726	2,120
குத்தகை சாதனங்களுக்கான கடனாளிகள்	1,471,511	-
குத்தகைக்காக செலுத்தவேண்டிய காப்புறுதி	8,416	-
அபயராம வாடகை செலுத்த வேண்டிய கணக்கு (நாரஹேன்பிட் காரியாயலம்)	8,780,000	-
	980,851,254	687,526,945

குறிப்பு 22 வங்கி மேலதிகப் பற்று	2014/2015 ரூபா. சதம்	2013/2014 ரூபா. சதம்
மக்கள் வங்கி கணக்கு இல. 004100120210918	339,041,284	222,242,040
மக்கள் வங்கி கண்டி இல. 003100190206579	1,241,135	-
என்டிபி வங்கி கணக்கு இல. 101000160408	5,365,786	656,132
	345,648,205	222,898,172

**குறிப்பு 23. தரப்பினருடன் தொடர்புடைய வர்த்தக பரிமாற்றம்**

எ) பிரதான முகாமைத்துவ அதிகாரிகளுடனான பரிமாற்றங்கள்  
 சிறிலங்கா கண்கியல் தரங்கள் எல்.கே.ஏ.எஸ்.24க்கு அமைய முகாமைத்துவ உத்தியோகத்தர்களுக்கே அதிகாரமும் திட்டமிடல் பணிப்புரை வழங்குவது சகல நடவடிக்கைகளையும் கட்டுப்படுத்தும் அதிகாரம் இருக்கிறது. புணிப்பாளர் சபையினர் இவர்களில் நிறைவேற்று அதிகாரமுடைய பணிப்பாளர்களும் நிறைவேற்று அதிகாரமற்ற பணிப்பாளர்களும் இருக்கிறார்கள். அவர்களுடன் கம்பனியின் சிரேஷ்ட முகாமையாளர்கள் பணிப்பாளர்களுக்கு அடுத்த நிலையில் கம்பனியின் பிரதான அதிகாரிகளுக்கு அடுத்த நிலையில் இருக்கிறார்கள்.

1. பணிப்பாளர்களுக்கான கடன்கள்  
 பணிப்பாளர்களுக்கு எவ்வித கடனும் வழங்கப்படவில்லை
2. பிரதான முகாமைத்துவ உத்தியோகத்தர்களுக்கான நட்ட ஈட்டுத் தொகை

	2014.:2015 ரூபா. சதம்	2013.:2014 ரூபா. சதம்
குறுகிய கால வேலைவாய்ப்பு சலுகைகள்	5,714,064	5,579,323
நண்டகால வேலைவாய்ப்பு சலுகைகள்	562,552	483,885

3. பிரதான முகாமைத்துவ உத்தியோகத்தர்களுடனான ஏனைய பரிமாற்றங்கள்

குறிப்பு 23(3) இல் தெரிவிக்கப்பட்டதற்கு அமைய பிரதான முகாமைத்துவ உத்தியோகத்தர்களுடன் வேறு எதுவித பரிமாற்றமும் இடம்பெறவில்லை வழ வாநளந குளையெடையட ளுவயவநஅநவெள.

**குறிப்பு 24 மூலதன பொறுப்புகள்**

இத்திகதி வரையில் கம்பனி எவ்வித மூலதன கொடுப்பனவையும் வழங்கியதற்கான ஆவணங்கள் இல்லை.

**குறிப்பு 25 அறிவிக்க வேண்டிய திகதிக்கு முன்னர் இடம்பெற்ற நிகழ்வுகள்**

நிதிக் கூற்றில் இவ்வறான நிகழ்வுகள் எதுவும் இடம்பெறவில்லை

**குறிப்பு 26 எடைபோட்டு பார்ப்பதற்கான தகவல்**

முன்னைய ஆண்டின் நிதி நிலையை இவ்வாண்டின் நிதி நிலையோடு ஒப்பிட்டுப் பார்ப்பது நெறிப்படுத்தப்பட்டுள்ளது.

மேற்பார்வை

கம்பனியின் நிதி கழிவுகளினால் பின்வருவனவற்றில் அவதானம் காண்பிக்க வேண்டும்.

கடன் விரயம்

மூலதன விரயம்

சந்தைப்படுத்தல் விரயம் (இதில் நாணயங்கள் மீதான அவதானமும் வட்டி வீத அவதானமும் காண்பிக்கப்பட வேண்டும்)

இந்தக் குறிப்பில் மேலே தெரிவிக்கப்பட்ட அவதானங்களின் ஊடாக கம்பனியின் இலக்குகள், கொள்கைகள், நடைமுறைகள் ஆகியவற்றுடன் முகாமைத்துவ அவதானமும் இருக்க வேண்டும்.

முகாமைத்துவ அவதான நடைமுறை

இதனை சரியான முறையில் நெறிப்படுத்தும் பொறுப்பு பணிப்பாளர் சபைக்கு இருக்கிறது. கம்பனியின் முகாமைத்துவ அவதானக் கொள்கைகள் பொருத்தமான விடயங்களில் கம்பனிக்கு அவதானங்களை அடையாளம் கண்டு பகுப்பாய்வு செய்ய வேண்டியுள்ளது. எனவே, இதற்கான எல்லைகளை அவதானமாக கண்காணிக்க வேண்டியது பணிப்பாளர் சபையின் பொறுப்பாகும். கம்பனியின் நடவடிக்கைகளில் சந்தைப்படுத்தல் நிலைமையையும் கணக்கில் எடுத்து முகாமைத்துவ அவதான கொள்கை கடைப்பிடிக்கப்பட்டிருக்கிறது.

## 2014/2015 கணக்கியல் குறிப்புகள்

### குறிப்பு 27 - நிதி விரய முகாமைத்துவம்

கடன் அவதானம்

கடன் அவதானம் என்பது கம்பனிக்கு ஏற்படக்கூடிய நிதி நட்டத்தை அவதானித்து ஒரு வாடிக்கையாளர் அல்லது அத்தகைய ஒருவர் தான் கம்பனியுடன் செய்துகொண்ட நிதி விவகார நடைமுறையை நிறைவேற்றத் தவறினால் அதனால் ஏற்படக்கூடிய நட்டத்தை வாடிக்கையாளர்கள் மற்றும் முதலீட்டு முற்பணத்தின் மூலம் ஈடு செய்ய வேண்டும்.

வாந உயசசலபெ யஅழரவெ மூக கையெடெயைட யளளநவள சநிசநளநவெள வாந அயஒைஅரஅ உசநனைவை நலிழளரசந. வாந அயஒை-அரஅ நலிழளரசந வழ உசநனைவை சளைம யவ வாந சநிசசவபெ னயவந றயள யள கழுட்டழறளஇ

கடன் மற்றும் கிடைக்க வேண்டியவையும்	2014/2015 ரூபா. சதம்	2013/2014 ரூபா. சதம்
ஊழியர்களுக்கு கொடுத்த கடன்	10,507,149	9,993,273
இலகு முறை கடன் திட்டம்	10,709,163	136,476
கிடைக்க இருக்கும் இறக்குமதி அரிசிக்கான மானியம்	396,625,946	324,164,384
நிலையான வைப்புக்களுக்கான குறுகிய கால முதலீடு	358,773,901	333,655,365
வார்த்தகம் மற்றும் ஏனைய வழிகளில் கிடைப்பவை	780,172,146	593,003,245
காசு மற்றும் காசுக்கு சமமானவை	26,329,105	18,094,797
	1,583,117,410	1,279,047,540

கையிருப்பு மீதான அவதானம்

கம்பனி தான் உடன்பட்டதற்கு அமைய சேவைகளை நிறைவேற்ற முடியாமல் போகும் சந்தர்ப்பங்களில் கைவசம் உள்ள பணத்தைக் கொடுத்தல் அல்லது இன்னுமொரு நிதி விவகார சொத்தைப் பயன்படுத்துதல். கம்பனியின் பொறுப்புகளை கூடியவரையில் சரியான முறையில் நிறைவேற்று-தற்கு தேவையான மூலதனத்தை கையிருப்பில் வைத்திருத்தல். இதன் மூலம் ஏற்றுக் கொள்ள முடியாத நட்டங்கள், அல்லது கம்பனியின் கௌரவ-த்துக்கு தீங்கிழைப்பதை தவிர்த்தல்.

எனவே, நிதி அமைப்புகளிடம் இருந்து பணம் அல்லது பணத்துக்கு சமமான பெர்ருட்களை பெற்று ஸ்திர நிலையில் கம்பனியை வைத்திருத்தல்.

வாந உயசசலபெ யஅழரவெ மூக கையெடெயைட யளளநவள சநிசநளநவெள வாந அயஒைஅரஅ நலிழளரசந வழ டவைரனைவைல சளைம

பெறுமதியற்ற நிதி பொறுப்புகள்	2014/2015 ரூபா. சதம்	2013/2014 ரூபா. சதம்
வட்டி செலுத்த வேண்டிய பொறுப்புகள் -குத்தகை	24,246,253	26,799,438
வருமானம் - வரி செலுத்துதல்	4,636,880	11,046,128
குறுங்கால கடன்	970,148,971	613,112,241
வார்த்தகம் மற்றும் ஏனையவற்றுக்கான கொடுப்பனவுகள்	980,851,254	687,526,945
வங்கி மேலதிக பற்று	345,648,205	222,898,172
	2,325,531,563	1,561,382,924

சந்தைப்படுத்தல் விரயம்

சந்தைப்படுத்தல் விரயத்தில் சந்தை விலை மாற்றங்கள் மற்றும் வெளிநாட்டு நாணயமாற்று மாற்றங்கள் வட்டி வீதங்கள் ஆகியன கம்பனியின் வருமானம் மற்றும் நிதி விவகாரங்களுக்கான பெறுமதிக்கு பாதிப்பு ஏற்படும். சந்தைப்படுத்தல் விரயத்தை கட்டுப்படுத்துவதற்காக எந்த காரணத்-துக்காக சந்தைப்படுத்தல் விரய முகாமைத்துவம் செயற்படுகிறது. கம்பனிக்கு கிடைக்க வேண்டியவற்றை பெறக்கூடிய வரம்புகளின் அடிப்படையில் இது மேற்கொள்ளப்படுகிறது.

வட்டி வீத அவதானம்

நிதி விவகார ஏற்றத்தாழ்வில் பணப்பாய்ச்சல் அல்லது நியாயப் பெறுமதிக்கு அவதானம் ஏற்படுவதை வட்டி வீத அவதானம் பொறுப்பேற்கிறது. இதனை சரியான முறையில் நிறைவேற்றுவதற்கு கம்பனி நீண்டகால அடிப்படையில் கடன் வாங்குவதையோ, அறிவிக்கப்படும் திகதிக்கு முன்னர் முதலீடுகளை வைத்திருப்பதற்கு தேவையேற்படாது.