



ஸ்ரீ லங்கா ஸ்டேட் டிரேடிங் (ஐனரல்) கோப்பரசன்

வருடாந்த அறிக்கை
2017-2018

பொருளடக்கம்

நோக்குஇ இலக்குமற்றும் வணிககுறிக்கோள்.....	04
இவ்வருடத்தில் இலக்குகள்,செயற்பாடுகள்,சேவைகள் மற்றும் முன்னேற்றம்	05
வணிகத்துறை தகவல்கள்.....	06
தலைவரின் செய்தி	07
சிரேஷ்டமுகாமைத்துவம் மற்றும் பிரிவுத் தலைவர்கள்.....	08-09
விற்பனைப் பொருள் தகவல்	10-12
வணிகமீளாய்வு.....	13
தொழில்வாய்ப்பை அதிகரித்தல்	14
இணையத்தள சேவை விநியோக அமைப்பு	15
நிறுவனஆளுமை	16
நிதி சிறப்பம்சங்கள்	17
வரைபட விளக்கம்	18
வருமான வரைபடம் 2000/2001 வழி 2017/2018	19
எஸ்.ரி.சியின் 2017-2018ஆம் ஆண்டுக்கான பிரிவுகளின் செயற்திறன்	20
கணக்காளர்நாயகத்தின்அறிக்கை	22
தொகுக்கப்பட்ட வருமான அறிக்கை.....	22
ஸ்ரீ லங்கா ஸ்டேட் டிரேடிங் (ஜெனரல்) கோப்பரசன் லிமிட்டெட்	23
பங்குகளில் ஏற்பட்ட மாற்றம் தொடர்பான அறிக்கை	24
காசுபாய்ச்சல் கூற்று	25
நிதியறிக்கைபற்றியகுறிப்புகள்	26-45

நோக்கு, இலக்கு, வணிகத்துறை இலக்குகள்

நோக்கு

தேசிய வணிகத்துறையில் முதலிடம் வகித்தல்

இலக்கு

அரசாங்கத் துறைக்கு தேவையான சகல பொருட்களையும் மற்றும் சேவை களையும் பெற்றுக் கொடுக்கும் அடிப்படை செயற்பாட்டுடன் எமது செயற்திறனை உயர்த்தும் அதே நேரத்தில் மற்ற அம்சங்களுக்கும் சேவை யைப் பெற்றுக் கொடுத்து இதில் சம்பந்தப்பட்டவர்களின் நலனை ஸ்திரப்படுத்தி இலங்கையை ஆசியாவின் வர்த்தகத்துறையில் விந்தைக்குரிய நாடாக மாற்றுவதற்கு உறுதுணை புரிதல்.

வணிகத்துறை இலக்குகள்

நியாயமான வருமானத்தை பெற்று ஒருவருடைய தனிப்பட்ட தொழில் ரீதியான அபிவிருத்திக்கு பங்களிப்பை அளித்தல் மற்றும் குறிப்பிட்ட பொருள் விற்பனையில் முன்னணியில் திகழ நடவடிக்கை எடுத்தல்.

இலக்குகள், செயற்பாடுகள் மற்றும் சேவைகள், இக்காலப்பகுதியின் முன்னேற்றம்

செயற்பாட்டுஇலக்குகள்

- ▣ பலதரப்பட்டபொருட்களின் விற்பனை மற்றும் சேவைகள் மூலம் சந்தைப்படுத்தலை ஸ்திர நிலையில் வைத்திருத்தல்.
- ▣ சர்வதேச நாடுகளின் நாமங்களை எங்கள் நாட்டின் நம்பிக்கைக்குரிய வர்த்தக நாமங்களின் பிரதிநிதிகளாக இருத்தல்.
- ▣ அமைப்பின் வருமானத்தையும், இலாபத்தையும் அதிகரித்து நிறுவனத்தின் நற்பெயரை ஸ்திரப்படுத்தல்.
- ▣ அரசாங்கத்துறையின் தேவைகளை சரியான முறையில் பெற்றுக் கொடுப்பதன் மூலம் அபிவிருத்திக்கான இலக்குகளை அடைதல்.
- ▣ நிறுவனத்தின் பிரதான பொருள் முதலீட்டுதலையின் பாவனையாளர் தேவைகளை பூர்த்தி செய்வதற்கு நடவடிக்கை எடுத்தல்.
- ▣ அரசாங்கம், பாவனையாளர்கள் மற்றும் ஊழியர்களின் கவனத்துக்கு அமைய உற்பத்தியை அதிகரித்தல்.

செயற்பாடுகள் மூலோபாயம்

- ▣ பாவனையாளர் கட்டமைப்பை விஸ்தரித்தல் மற்றும் நடைமுறைப்படுத்தல்.
- ▣ தற்போதுள்ள விற்பனை நிலையங்களை விட புதிய விற்பனை நிலையங்களை திறந்து வைத்தல்.
- ▣ வலையமைப்பின் மூலம் வணிக முகாமைத்துவம் மற்றும் புள்ளி விபர முகாமைத்துவத்தை வளங்களை திட்டமிடும் அமைப்பின் செயற்பாட்டின் ஊடாக கையாண்டு பொருள் கொள்வனவுக்கான அங்கீகாரத்தை பெருக்குதல்.
- ▣ பிரதானமாக விற்பனையாகும் பொருட்களுக்கு அதிக கவனத்தை செலுத்துதல்.

இக்காலப்பகுதியின் முன்னேற்றம்

ஸ்ரீ லங்கா ஸ்டேட் டிரேடிங் கேப்பரேசன் ரூபா4,334மில்லியனை வருமானமாகப் பதிவுசெய்தது. மீளாய்விலிருந்து குறிப்பிட்டவருடத்தின் போதுநிறுவனத்தின் ஏனைய செயற்பாடுகள் மூலமாகமேலும் ரூபா18 மில்லியன் வருமானம் பெறக்கூடியதாக இருந்தது. வரிக்கு முன்னதானநிகர இலாபம் ரூபா. 82.3 மில்லியனாகப் பதிவானது. இக்காலப்பகுதியில் மொத்தபாங்குகளின் எண்ணிக்கை 820மில்லியன் ரூபாவாகவும் அதிகரித்துள்ளது.

2018 மார்ச் மாதம் ஸ்ரீ லங்கா ஸ்டேட் டிரேடிங் கேப்பரேசனில் 452ஊழியர்கள் பணிபுரிகிறார்கள்.

நாம் எதிர்காலத்தில் ஸ்ரீ லங்கா ஸ்டேட் டிரேடிங் கேப்பரேசன் என்ற பெயரில் புதிய உற்பத்திகளை சந்தைப்படுத்த தீர்மானித்துள்ளோம். குறிப்பாக எஸ்.ரி.சி. போட்டோ கொப்பி காகிதங்கள் மற்றும் காகிதாதிகளை எஸ்.ரி.சி. ஜெனரல் குளிர்சாதனங்களையும் உற்பத்தி செய்ய உள்ளோம். இவ்வாறான புதிய உற்பத்திகளும் சந்தைக்கு நடைமுறைப்படுத்த உள்ளன.

வணிகத்துறை தகவல்கள்

நிறுவனத்தின் பெயர் : ஸ்ரீ லங்கா ஸ்டேட் டிரேடிங் (ஜெனரல்) கோப்பரசன் லிமிட்டெட்

சட்டபூர்வநிலை : எஸ்.ரி.சி. ஜெனரல் டிரேடிங் கம்பனி லிமிட்டெட்டின் பெயர் 01.10.2010இல் ஸ்ரீ லங்கா ஸ்டேட் டிரேடிங் ஜெனரல் கோப்பரசன் என்று 2007ஆம் ஆண்டின் 7ஆம் இலக்க கம்பனி சட்டத்தின் கீழ் மாற்றப்பட்டது. இதற்கு முன்னர் 1982ஆம் ஆண்டின் 17ம் இலக்கப்பொதுக் கம்பனி சட்டத்தின் கீழ் இது இருந்து வந்தது. அதற்கு முன்னர் இந்நிறுவனம் ஸ்ரீ லங்கா ஸ்டேட் டிரேடிங் ஜெனரல் கோப்பரசன் என்ற பெயரில் 1970ஆம் ஆண்டு 33ஆம் இலக்க ஸ்ரீ லங்கா ஸ்டேட் டிரேடிங் சட்டத்தின் கீழ் அமைக்கப்பட்டது. இந்த நிறுவனம் கூட்டுறவு மற்றும் உள்நாட்டு வர்த்தக அமைச்சின் கீழ் கொண்டுவரப்பட்டது

தலைவர் / முகாமைத்துவ பணிப்பாளர் : திரு. ஹுஸைன் பைலா (20.06.2018இல் பொறுப்பேற்றார்)

திரு. ஏ.எம். ஜமீல் (08.16.2018 இராஜிநாமா)

பணிப்பாளர்கள் சபை : திரு. எஸ்.எல்.இன்

திரு. டி. ஜீவநாதன்

திரு. வீ. நிதர்ஷன்

திரு. ரி.வி. வீரசேன

திரு. எஸ்.இலங்கதிலக்க

திரு. கே. ஆரியவன்ச

கம்பனி செயலாளர் : கே.எல். மெனேஜ்மென்ட் கன்சல்டன்ட் (பிரை) லிமிட் கணக்காளர் நாயகம்

கணக்காய்வாளர்கள் : தேசிய கணக்காய்வு காரியாலயம்,
இல. 306/72, பொல்துவ வீதி,
பத்தரமுல்லை.

வங்கிகள் : மக்கள் வங்கி

என்.டி.பி வங்கி

சம்பத் வங்கி

பதிவு செய்யப்பட்ட காரியாலய இல. : தபால்பெட்டி இல. 1686

100, நவம் மாவத்தை,

கொழும்பு -2

இலங்கை.

தொலைபேசி : 242 2341-3

பெக்ஸ் : 244 7970

மின்னஞ்சல் : lankagen@sltnet.lk

இணையத்தளம்: www.stcgeneral. Com

பதிவு செய்யப்பட்ட காரியாலய இல. : PB 863

ஊழியர்களின் எண்ணிக்கை : வருட இறுதியில் 425 ஊழியர்கள் கம்பனியில் சேவையில் ஈடுபடுகிறார்கள்.

தலைவரின் செய்தி

2017/2018 ஆம் ஆண்டு இலங்கை அரசு வர்த்தக (பொது) கூட்டுத்தாபன ஆண்டறிக்கையை சமர்ப்பிப்பதில் மகிழ்ச்சியடைகிறேன்.

வெளிப்புற சுற்றுச்சூழல் கண்ணோட்டம்

2017/2018 ஆண்டு காலப்பகுதியில் மொத்த உள்நாட்டு உற்பத்தியானது 4.4மூலில் இருந்து 3.2மூமாக குறைவடைந்துள்ளது. விவசாயத்துறையின் பங்களிப்பானது 0.8% எதிர்மறையான வளர்ச்சியை காண்பித்துள்ளதுடன் வர்த்தகம் மற்றும் சேவைத்துறையின் பங்களிப்பானது 3.2% மற்றும் 3.1% வளர்ச்சி அடைந்துள்ளது. வானிலையில் ஏற்பட்ட மாற்றத்தினால் வரட்சி மற்றும் வெள்ளப்பெருக்கு இவ்வருடத்தில் பிரதான தாக்கத்தை ஏற்படுத்தியது. இந்நிலைமை நாட்டின் நாலா பாகங்களிலும் உள்ள மக்களின் இயல்பு வாழ்க்கைக்கு பாரிய சவாலாக அமைந்தது. அவ்வாறே, இக்காலப்பகுதியில் பணவீக்கமானது 6.7%இல் இருந்து 5.3% மாக குறைவடைந்துள்ளது. எனினும்

2017- 2018ஆம் ஆண்டில் எமது பொருளாதாரம் வளர்ச்சியடையும் என்று எதிர்பார்த்த போதும் அது நடைபெறவில்லை. இந்நிலை காரணமாக சந்தைப்படுத்தலில் கடும்கூடு நிலை ஏற்பட்டுள்ளது. வெளிப்புற சுற்றுச்சூழல் பாரிய சவாலாக இருந்த போதிலும் எஸ்ரிசி தனது வர்த்தக செயற்பாடுகளில் சாதகமான வளர்ச்சியை ஏற்படுத்த முடியுமாக இருந்தது.

2017 - 2018ஆம் ஆண்டுக்காலப் பகுதியில் மேம்பாடுகள்

கடந்த வருடத்துடன் ஒப்பிடுகையில் 2016/2017ஆம் வருட விற்பனையானது 15.6% வளர்ச்சியுடன் 4,334மில்லியன் ரூபா மொத்த வருமானத்தை ஈட்டிக்கூடியதாக இருந்தது. வருமான அதிகரிப்பில் பிரதான பங்களிப்பை வழங்கிய துறைகளாக வீட்டுப் பாவனைப் பொருட்கள், செயற்பாட்டுப் பிரிவு மற்றும் தன்னியக்க பொருட்கள் பிரிவுகளைக் குறிப்பிட முடியும். அவ்வாறே, இரசாயன மற்றும் அதனுடன் தொடர்புடைய பொருட்களின் விற்பனை வளர்ச்சி 12% அதிகரித்தமை குறிப்பிடத்தக்கது. கடந்த வருடத்துடன் ஒப்பிடும் போது 20% வளர்ச்சியுடன் 788மில்லியன் ரூபா மொத்த இலாபத்தை பெறக்கூடியதாக இருந்தது. கடந்த ஆண்டின் மொத்த இலாபம் இக்காலப்பகுதியில் 17.5% வளர்ச்சியாக காணப்பட்ட போதும் இவ்வாண்டில் அது 18.1% வளர்ச்சியாக அதிகரித்துள்ளது. கடந்த வருடம் 12 மில்லியன் ரூபாவாக காணப்பட்ட ஏனைய செயற்பாட்டு வருமானம் 18மில்லியன் ரூபாவாக அதிகரித்துள்ளது. இவ்வாண்டுக்கான மொத்த விநியோக மற்றும் நிர்வாக செலவுகள் 640மில்லியன் ரூபாவாகும். இது கடந்த ஆண்டுடன் ஒப்பிடும் போது 63மில்லியன் ரூபா அதிகமாகும். குறிப்பாக சம்பள அதிகரிப்பு, களஞ்சிய மற்றும் காட்சியறை வாடகை மற்றும் இருப்புக்களில் ஏற்பட்ட இழப்பு ஆகிய பிரதான காரணங்களாகும். கடந்த வருடத்துடன் ஒப்பிடும் போது தேறிய வட்டி வருமானம் கடந்தாண்டில் 48மில்லியன் இருந்த போதும் இவ்வாண்டில் 78மில்லியனாக மாற்றமடைந்துள்ளது. இது 62% அதிகரிப்பாகும். குறிப்பாக சந்தையில் வட்டி வீதத்தில் ஏற்பட்ட மாற்றம் மற்றும் வங்கி நிறுவனங்களில் இருந்து பெறப்பட்ட 586மில்லியன் ரூபா நிதி ஆகியனவும் பிரதான காரணங்களாகும். கடந்த ஆண்டுடன் ஒப்பிடும் போது வரிக்கு பின்னரான தேறிய இலாபம் 61மில்லியன் ரூபாவாக பதிவு செய்யப்பட்டுள்ளதுடன் இது கடந்த ஆண்டு 51மில்லியன் ரூபாவாகும். இது கடந்த ஆண்டுடன் ஒப்பிடுகையில் 20% வளர்ச்சியாகும். 2017/2018 ஆண்டுகளில் ஒரு பங்கிற்கான பெறுமதி ரூபா 4.00 இல் இருந்து 6.87 ரூபாவாக அதிகரித்துள்ளது. எமது ஊழியர்களின் எண்ணிக்கை 452 ஆகும்.

எதிர் காலத்திட்டங்கள்

வாடிக்கையாளர் தேவையை அடையாளம் கண்டு அதற்கான வேலைத்திட்டங்களை தொடர்ச்சியாக முன்னெடுக்க உள்ளதுடன் சந்தையில் STC யின் பிரத்தியேக வர்த்தக நாமங்களை உருவாக்கும் வகையில் நாங்கள் ஏற்கனவே உற்பத்தி நிறுவனங்களுடன் இணைந்து வர்த்தக நாமங்களை உருவாக்கும் முயற்சிகளை மேற்கொண்டு வருகின்றோம். தனியார் துறை நிறுவனங்களில்

STC வாடிக்கையாளர் கட்டமைப்பில் தனியார்துறை நிறுவனங்களில் இருந்து 70% பிரதிநிதித்துவப்படுத்துவதுடன் வாடிக்கையாளர்களுக்கு சேவை வழங்க முடியாத சந்தையில் பொருட்களை விடுவிக்க தொடர்ச்சியான முயற்சிகள் எடுக்கப்பட்டன. நீண்ட கால கடன்களைக் கடனாகக் கொண்டு வடிவமைக்கப்பட்ட பல்வேறு அதிகமாக விற்பனை செய்யப்படாத பொருட்களை பணமாக மாற்றுவதற்கான செயற்பாடுகள் முன்னெடுக்கப்பட்டு வருகின்றன.

இறுதியாக, மற்றும் வர்த்தக கௌரவ அமைச்சர், பணிப்பாளர் சபையில் இருக்கும் எனது நண்பர்கள். எமது வங்கிகள், வாடிக்கையாளர்கள், வர்த்தக நண்பர்கள் மற்றும் முகாமைத்துவ உறுப்பினர்கள் ஆகிய அனைவரதும் பெறுமதி வாய்ந்த ஒத்துழைப்புக்கும், வழிகாட்டல்களுக்கும் நான் இத்தருணத்தில் நன்றிகளைத் தெரிவித்துக் கொள்கின்றேன்.

ஹுசைன் ஏ பைலா

தலைவர் / முகாமைத்துவப் பணிப்பாளர்.

சிரேஷ்ட முகாமைத்துவமற்றும் பிரிவுகளின் தலைவர்கள்

சிரேஷ்ட முகாமைத்துவம்

தலைவர் / நிர்வாகப் பணிப்பாளர்
செயற்பாட்டுப் பணிப்பாளர்
பொது முகாமையாளர்
நிதி முகாமையாளர்

பெயர்

திரு. எச்.ஏ. பைலா
திரு.எஸ்.எல்.இன்
திருமதி சமீலா இத்தமல்கொட
திரு. மெரில் நொனிஸ்

பிரிவுகளின் தலைவர்கள்

இரசாயன மற்றும் அதனுடன் தொடர்புடைய பிரிவு
உதவி முகாமையாளர்
காரியாலய விநியோகப் பிரிவு
பதில். உதவி முகாமையாளர்
வீடு மற்றும் புனர்நிர்மாணப் பிரிவுகள்
உதவி முகாமையாளர்
ICT பிரிவு
உதவி முகாமையாளர்
ICT சேவை பிரிவு
முகாமையாளர் ஐஊவு சேவை
உதவி முகாமையாளர்
மின்னியல் மற்றும் இலத்திரணியல் பிரிவு
முகாமையாளர்
விவசாயம், இயந்திரம் மற்றும் உபகரண பிரிவு
உதவி முகாமையாளர்
பற்றறி பிரிவு
முகாமையாளர்
நிர்மாண, இயந்திர உபகரண மற்றும் தளபாடம்
உதவி முகாமையாளர்
தன்னியக்க பொருட்களின் பிரிவு
உதவி முகாமையாளர்

திரு. கே.எச். குணவர்தன

திருமதி சீதா ஜெயந்தி

திருமதி என்.பி. ரணசிங்க

திருமதி. அனுபமா பீரிஸ்

திரு. ஏம்.ஐ.எம். அஸார்

திரு. கே.ஐ. ஜானக

திரு. கே.எல். பத்திரண

திருமதி மதுசானி அகருகொட

திருமதி. டி.கே. ஜயகுரிய

திரு. அனுரத்த மகேஷ்

திருமதி எஸ்.டி. சில்வா

சிரேஷ்ட முகாமையாளர் மற்றும் பிரிவுகளின் தலைவர்கள்

எப்.எம்.சி.ஐ.பிரிவு
காரியாலய பொறுப்பாளர்
சந்தைப்படுத்தல் பிரிவு
பதில். சிரேஷ்ட முகாமையாளர்
விசேட நிகழ்ச்சித்திட்டம் மற்றும் சந்தைப்படுத்தல்
உதவி முகாமையாளர்
காட்சியறை செயற்பாடு
முகாமையாளர்
தீர்வையற்ற கடை
உதவி முகாமையாளர்
பொருள் கொள்வனவு பிரிவு
சிரேஷ்ட முகாமையாளர்
நிதிப் பிரிவு
நிதி முகாமையாளர்
தகவல் தொழில்நுட்பப் பிரிவு
பதில் சிரேஷ்ட முகாமையாளர்

திரு. டி.பி. குமார

திரு. விபுல டி சில்வா

திருமதி மிஹிரி ஹேரத்

திரு. குயான் ரணதுங்க

திரு. கெனத் ஜயசந்தர

திரு. மகேஷ் மெண்டிஸ்

திரு. மெரில் நொனிஸ்

திரு. நிரோஷ் பண்டார

சிரேஷ்ட முகாமைத்துவமற்றும் பிரிவுகளின் தலைவர்கள்

கணக்காய்வு பிரிவு

முகாமையாளர் - உள்ளக கணக்காய்வு
மனித வள பிரிவு மற்றும் சட்ட பிரிவு
சட்ட அலுவலர்

திருமதி. லுலனி சமுத்ரா

திருமதி. ஆர்.எஸ்.டி. ரத்னாயக்க

கிளைகள் மற்றும் காட்சியறைகள்

குருநாகலை காட்சியறை

இல. 243/03/01இ புத்தளம் வீதி குருநாகலை.

கண்டி காட்சியறை

இல. 449, வில்லியம் கோபல்லாவ மாவத்தை கண்டி.

மாத்தறை காட்சியறை

இல. 11,வை.எம்.சி.ஏ. கட்டிடம் ஸ்டேசன் வீதி,மாத்தறை.

அனுராதபுரம் காட்சியறை

இல. 561பி, 38, 4வது ஒழுங்கை அனுராதபுரம்.

யாழ்ப்பாணம் காட்சியறை

இல. 127 எம்.பி.சி.எஸ். கட்டிடம் கே.கே.எஸ். வீதி,
யாழ்ப்பாணம்.

சாய்ந்தமருது காட்சியறை

இல. 452, பிரதான வீதி, சாய்ந்தமருது

பொலன்னறுவை காட்சியறை

இல. 75 பி - 2, அலபார, கதுருவெல

Seilencity Shopping Arcade

பொருளாதார மத்திய நிலையம்,நாரஹேன்பிட்டிய

எமது விற்பனை பொருட்களின் விபரம்



காரியாலய பொருட்கள் மற்றும் உபகரணங்கள்

டபள் ஏ மற்றும் ஏனைய போட்டோ கொபி காகிதங்கள், அட்டைகள், காகித புத்தகங்கள், பைல்கள், போல்டர்கள், என்விலப், காரியாலய பைல், பிரிப் கேஸ், பேனைகள், பென்சில்கள், வைட் போட் மார்க்கர்கள், கத்திரி, பேப்பர் கத்தி மற்றும் கல்குலேட்டர்கள், ஸ்டேப்ளர்கள், பன்சர், கணணிகளுக்கான டிஸ்க்ட்கள், டிவிடி கள், யு.எஸ்.பி உபகரணங்கள் மற்றும் காகிதாதிகள்.



வீட்டு பொருட்கள்

அலுமினியம் பொருட்கள், கோசலின் பொருட்கள், னொன் ஸ்டிக் சமையலறைப் பொருட்கள், சுத்தப்படுத்துவதற்கான சகல பொருட்கள், விளையாட்டு உபகரணங்கள், சகல விதமான பிளாஸ்டிக் பொருட்கள், கோப்பைகள், சோசர்கள், சமையலறைக்குத் தேவையான பொருட்கள், கேத்தல்கள், ஜொக்குகள், பொருட்களை வைக்கும் ரக்ஸ், டிரேக்கல், சுருதண்ணீர் போத்தல்கள், குழநீர் சுத்திகரிக்கும் பிள்டர்கள், தலையணிகள், மெட்ரஸ், படுக்கை விரிப்பு, ரம்பர் மற்றும் தும்பு கார்ப்டுகள், எடைபார்க்கும் இயந்திரங்கள், மலை கோர்ட், குடைகள், டிசு பேப்பர், சேவியட்கள் மற்றும் சுவர் கடிக்காரங்கள்.



தகவல் தொழில்நுட்பம் மற்றும் தொடர்பாடல் கருவிகள்

மடிக்கணினிகள், சாதார கணினிகள், பிரிட்டர்கள், பெக்ஸ் மெசின்கள், ஸ்கேனர்கள், யு.பி.எஸ் மற்றும் போட்டோ கொபி மெஷின்கள்.



மின்சாரவியல் மற்றும் இலத்திரணியவியல்

எயா கண்டிசனர்கள், கே.டி.கே பேன்கள், டிஜிடல் கெமராக்கள், வீடியோ கெமராக்கள், பிலேஷ் லைட், மல்டிமீடியாக பொருட்களான ஸ்கீர்ன்கள் உள்ளக வெளியக ஒலி பெருக்கிகள், ஒடியோ எம்லிபயர்கள், மிக்ஷர்ஸ் மற்றும் மைக்ரோ போன்கள், ஜெனரேட்டர்கள், தொடர்பு கட்டுப்பாடு செயற்பாடு, சி.சி.டி.வி கமராக்கள் விரல் பதிவு உபகரணங்கள், சி.எவ்.எல்.குளோரசன் பல்புகள், அவசர மின் குமிழ்கள், தொலைபேசி சாதனங்கள் உட்பட ஏனைய இலத்திரணியல் பொருட்கள்.

எமது விற்பனை பொருட்களின் விபரம்



FMCG பொருட்கள் (இவை வாடிக்கையாளர்கள் அதிகமாக கொள்வனவு செய்யும் பொருட்கள்)

வீட்டுப் பாவணைக்கான பொருட்கள்,
தனிப்பட்ட பாவணைக்கான பொருட்கள்,
உணவுப் பொருட்கள்.



டயர் மற்றும் எக்ஸயிட் பெற்றறிகள்



எப்லோ, யோகாமா, ஜென்கில், பிரேலி, டன்லப்,
எக்ஸயிட் பட்டரிகள்



விவசாய உபகரணங்கள், இயந்திர கருவிகள் மற்றும் ஏனையவை

முள்ளூக் கம்பிகள், புல்தரை வெட்டும்
இயந்திரங்கள், புல்தரை வெட்டும்
சாதனங்கள், வெல்டிங் செய்யும் பொருட்கள்,
கத்திகள், சுத்தியல்கள், சகல விதமான
இயந்திரங்களுக்கான சாதனங்கள்,
கைப்பாவணைக்கான பொருட்கள், நீர் பாய்ச்சும்
இயந்திரங்கள், பாதுகாப்பு உபகரணங்களான
எல்மட்கள், கையுறைகள், காலணிகள்,
ஐம்பர்கள், சவல்கள், ரேக்கள், பொலிதீன்
சீலர்கள் போன்ற இயந்திரப் பொருட்களாகும்.



மோட்டார் சைக்கிள்

மோட்டார் சைக்கிள்கள் (100 சி.சி, 110 சி.சி, 125 சி.சி, 180 சி.சி),
ஸ்கூட்டர்கள், மோபெட் சைக்கிள்கள், பஜாஜ், டி.வி.எஸ்.

எமது விற்பனை பொருட்களின் விபரம்



உள்ளக வடிவமைப்பு மற்றும் காரியாலய தளபாடங்கள்

இரும்பு தளபாடங்கள், (நாற்காலிகள், மேசைகள், கெபினட்கள், புத்தக அலுவாரிகள்)

பலகையிலான தளபாடங்கள், (நாற்காலிகள், மேசைகள், கெபினட்கள், புத்தக அலுவாரிகள்)

மெலமைன் தளபாடங்கள் (நாற்காலிகள், மேசைகள், கெபினட்கள், புத்தக அலுவாரிகள்)



இரசாயன வகைகள்

கைத்தொழில் இரசாயணப் பொருட்கள், ஆய்வு கூட இரசாயணப் பொருட்கள், விசேஷ இரசாயணப் பொருட்கள், தெரிவு செய்யப்பட்ட வெடிக்கக் கூடிய இரசாயணப் பொருட்கள்

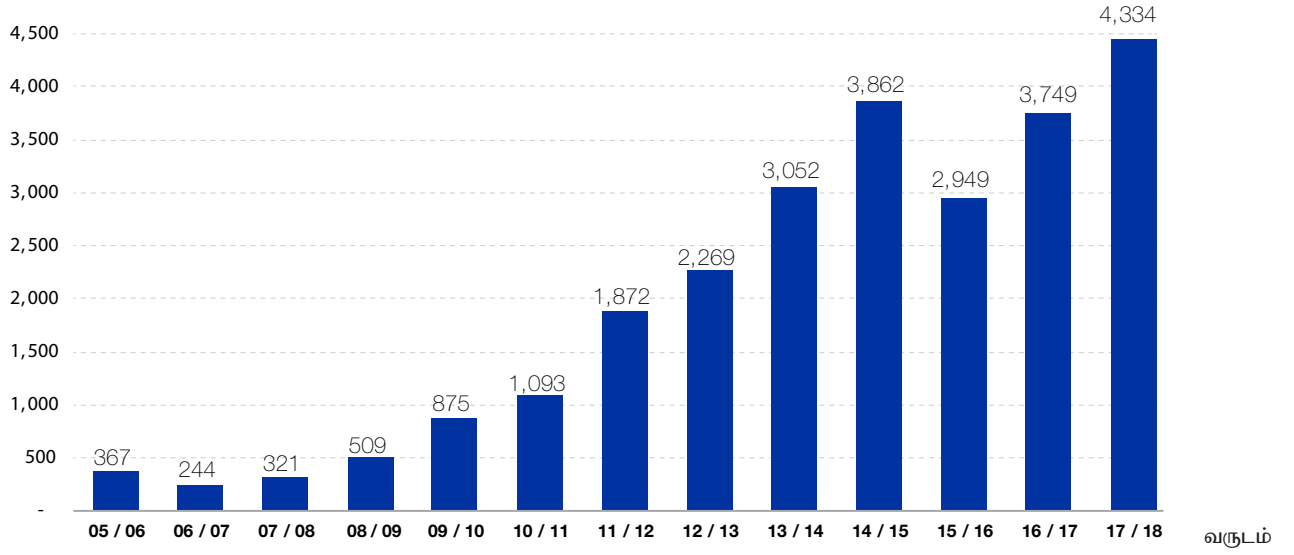


சுங்கத்தீர்வையற்ற கடைத் தொகுதி

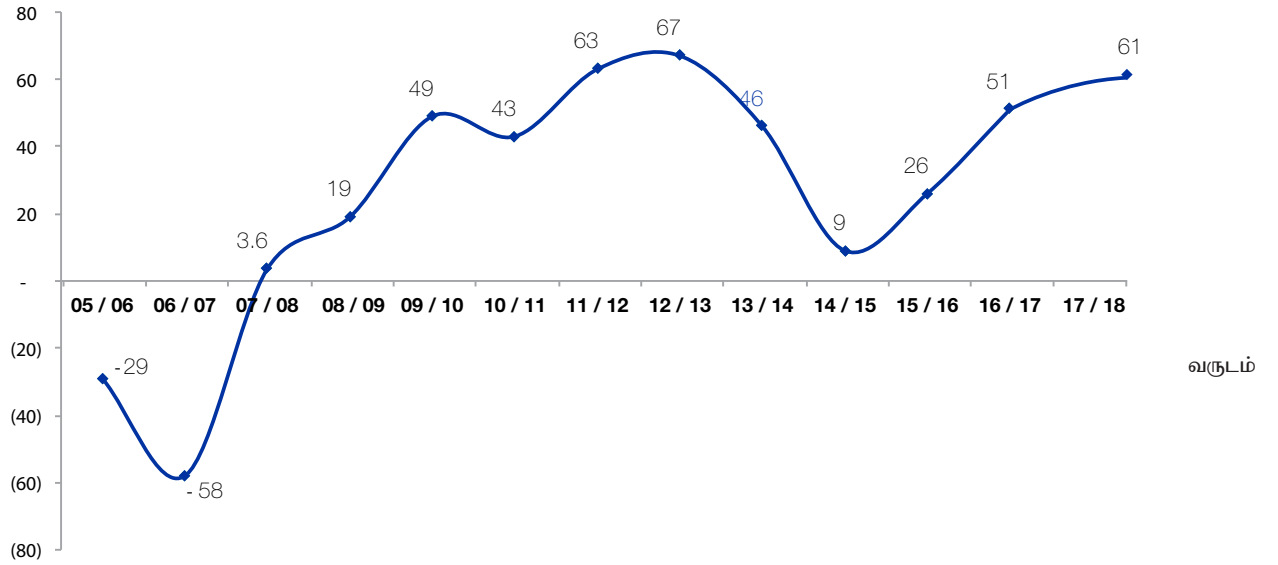
இராஜதந்திரிகள் மற்றும் இராஜதந்திர காரியாலங்களுக்கு தேவையான சுங்கத் தீர்வையற்ற பொருட்களை விற்பனை செய்தல்.

வணிக மீளாய்வு

விற்பனை வளர்ச்சி (ரூபா. மி)



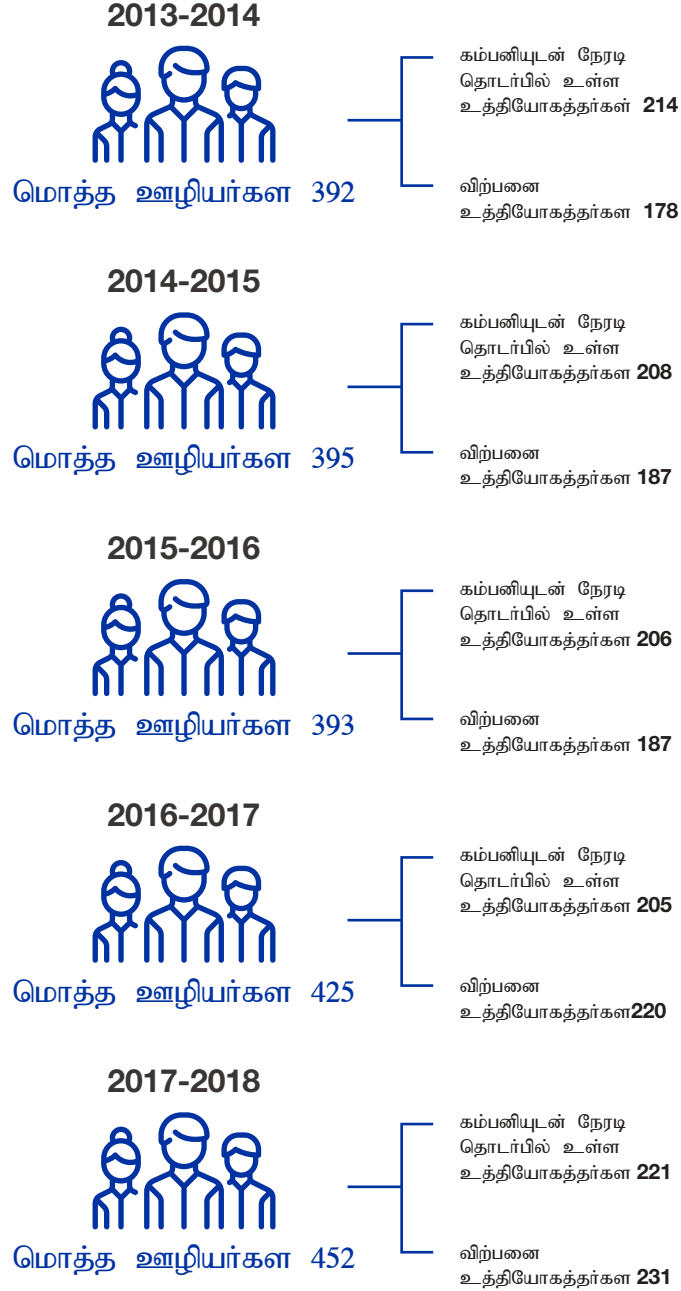
வரிக்கு பின்னரான நிகர இலாப வளர்ச்சி (ரூபா. மி)



தொழில்வாய்ப்பை அதிகரித்தல்

2013 - 2018

2012/2013 இல் 2016/2017ம் ஆண்டு வரையான ஊழியர்களின் எண்ணிக்கை



இணையத்தள சேவை விநியோக அமைப்பு

ERP மென்பொருளின் பிரதான சிறப்பம்சங்கள்

நிறுவனத்தின் வளங்களை திட்டமிடலுக்கான ERP மென்பொருள் பரந்த அடிப்படை செயற்திறன் மூலம் காரியாலய கடமைகள் பொருள் கணக்கெடுப்பு முகாமைத்துவம், மாற்று விநியோக முகாமைத்துவம், மனிதவளங்கள், நிதிமுகாமைத்துவம், வாடிக்கையாளர் நல்லுறவு முகாமைத்துவம் போன்றவற்றின் முக்கிய அம்சங்களின் உதவக்கூடியதாக இருக்கின்றது. நுகர்வோர் மென்பொருள் செயற்பாடு நிறுவனத்தின் முழுமையான வர்த்தக செயற்பாட்டை முன்னேற்றுவதற்கு உதவியாக அமையும்.



எஸ்.ரி.சி. நிறுவனத்திற்கு ERP மென் பொருட்களினால் ஏற்படும் நன்மைகள்

- ☐ பொருள் விரப்பப்பட்டியல், கொள்வனவுதரவு, ஆகியவற்றை ஒரே அமைப்பின் கீழ் கொண்டு வந்து சரியான விலையை முன்கூட்டியே தீர்மானிப்பதற்கும் திறமையின்மையை குறைப்பதற்கும் உதவக்கூடிய வகையில் நெருக்கடியான தகவல் தன்னிச்சை வர்த்தக நடவடிக்கைகளை மேற்கொள்வதன் மூலம் விற்பனை மற்றும் செயற்பாட்டுத் திட்டங்களை நெறிப்படுத்துதல்.
- ☐ மனித தவறுகளை தவிர்த்து ஒரே பணியை இரு தடைவ செய்வதையும் தவிர்த்தல்.
- ☐ வர்த்தக தொடர்புகளை ஏற்படுத்தும் போது இடம்பெறும் சிக்கல்களை தவிர்க்க முகாமைத்துவத்தின் மூலம் தீர்மானித்தல்.
- ☐ விலை மதிப்பற்ற வர்த்தகத்துறையின் உலகளாவிய கண்ணோக்கை தெளிவாக பெறக்கூடிய வாய்ப்பை பெருக்கக்கூடிய

கூட்டுறவு புள்ளி விபரங்களை கூடுதலாக வைப்பு செய்தல் மற்றும் வர்த்தகத்தின் நன்மைக்காக பொதுவான செய்திறன் அளவுகோலை உருவாக்குதல்.

- ☐ வாடிக்கையாளர் தேவைகளுக்கு ஏற்புடைய வகையில் கொள்வனவு செயற்பாட்டுக்கு ஆதரவளித்து கொள்வனவு செய்யும் மையத்தை ஏற்படுத்தி அதன் மூலம் அங்கீகரிக்கப்படாத அநாவசிய செலவுகளைக் குறைத்தல்.
- ☐ குறிப்பிட்ட காலத்திற்குள் பாவனையாளர்களை திருப்திப்படுத்தக் கூடிய வகையில் அவர்களுக்கு சரியான பின்னூட்டல்களை பெற்றுக் கொடுப்பதன் மூலம் சேவைகளை மேலும் நெறியாக கையாளல்.
- ☐ வளங்களை சரியான முறையில் பயன்படுத்துவதற்கு உதவக்கூடிய வகையில் பகுப்பாய்வுகளை மேற்கொண்டு வளங்கள் வீணாவதை தவிர்த்தல்.
- ☐ வர்த்தக செயற்பாடுகளை சீராக நெறிப்படுத்துவதன் மூலம் இலகுவாக சரியான முடிவுகளை எடுக்க உதவுதல்.

☐ நிறுவனத்திற்குள்ளும் வெளியிலும் ஒளிவு மறைவற்ற முறையில் தகவல்களை பெற்றுக் கொடுப்பதன் மூலம் செயற்பாடுகளை அமைப்புக்குள் வெளிப்படுத்துவதற்கு இது உதவியாக அமையும்.

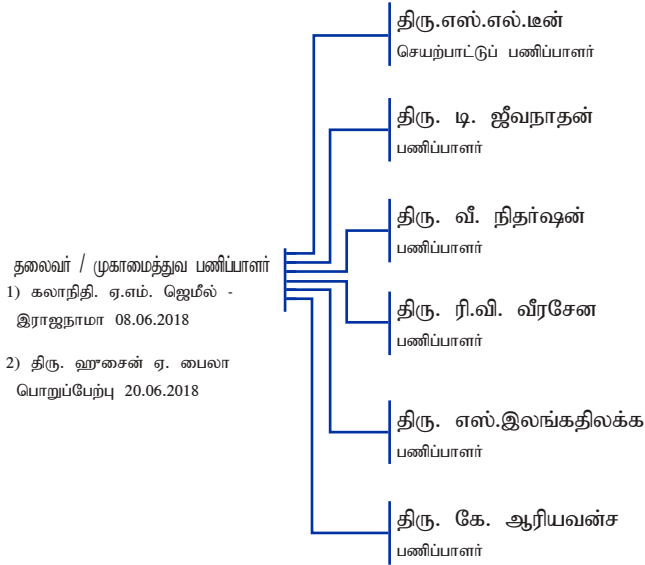
☐ நிறுவனங்களின் வளங்களை திட்டமிடும் அமைப்பு அதி உயர் தகவல்களின் பாதுகாப்பு மற்றும் நிறுவனம் வளர்ச்சியடைவதற்கும் உறுதுணை புரியும்.

☐ இது வர்த்தகத் தேவைகள் மற்றும் தொழில்நுட்பத்தை மாற்றமடையச் செய்வதற்கு உதவும்

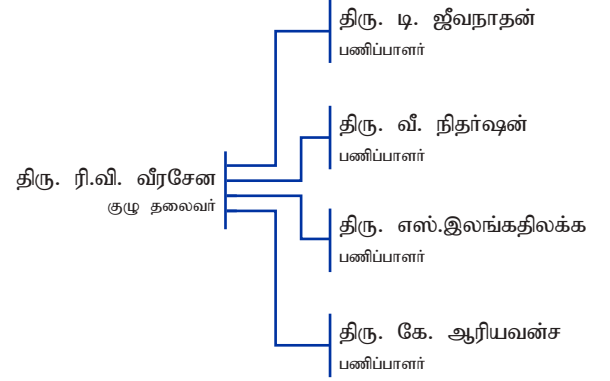
வர்த்தக ஆளுமை

கடந்த ஆண்டில் எஸ்.ரி.சி. நிறுவனத்தின் முகாமைத்துவம் நிறுவனத்தின் வணிக செயற்பாடுகளின் ஆளுமைத் திறனுக்கு புத்துயிர் அளிக்க எத்தனித்தது. இத்துடன் இந்நிறுவனத்திற்கு தனியான உள்எக கணக்காய்வு பிரிவொன்றும் இருக்கிறது. இதற்கு தேர்ச்சி பெற்ற கணக்காளர் ஒருவர் தலைமைத்தாங்குகிறார். இத்துடன் வேறொரு கணக்காய்வு குழுவும் பணிப்பாளர் சபைக்கு அறிக்கைகளை சமர்ப்பிக்கும்.

சபை அங்கத்தவர்கள்



கணக்காய்வு குழு அங்கத்தவர்கள்



கிடைக்கக்கூடிய வணிக முகாமைத்துவ ஆவணங்கள்



- 1) வணிகத் திட்டம் 2011/12 - 2015/16
- 2) வருடாந்த அறிக்கை 2016/2017
- 3) எஸ்.ரி.சி. பொருள் கொள்வனவு நடைமுறை
- 4) எஸ்.ரி.சி. நடவடிக்கைத் திட்டம்
- 5) எஸ்.ரி.சி. பொருள் விபரங்கள்
- 6) எஸ்.ரி.சி. விபரம்
- 7) எஸ்.ரி.சி. கடன் விற்பனைக் கொள்கை

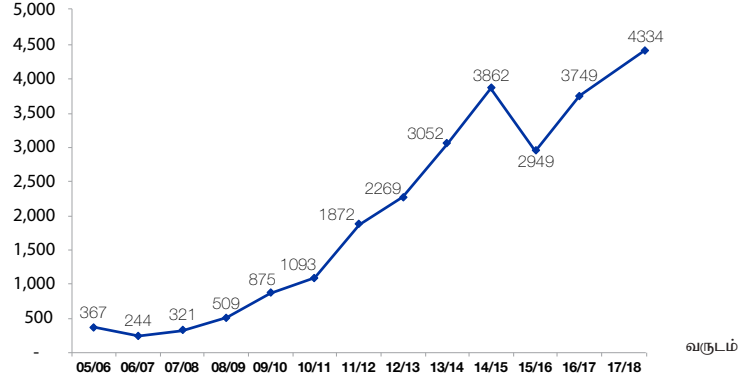
நிதி சிறப்பம்சங்கள்

	2017 / 2018 ரூபா. 000 ச	2016 / 2017 ரூபா. 000 ச	மாற்றம் (%)
செயற்பாடு			
விற்பனை புரள்வு	4,334,175	3,748,665	16%
வட்டிக்கு முன்னரான பெறுகைகள் மற்றும் வரி	160,705	109,116	47%
வரிக்கு முன் இலாபம்	82,333	61,177	35%
வரிக்கு பின் இலாபம்	61,434	51,503	19%
ஐந்தொகை			
நடைமுறையல்லா சொத்துக்கள்	471,022	493,965	-5%
நடைமுறைச் சொத்துக்கள்	2,523,316	2,156,171	17%
நடைமுறை பொறுப்புகள்	2,045,097	1,763,470	16%
நடைமுறையல்லா பொறுப்புகள்	128,742	127,600	1%
கம்பனி மூலதனம் மற்றும் இருப்புகள்	820,500	759,065	8%
காகப் பாய்ச்சல்			
செயற்பாட்டு நடவடிக்கையின் மூலம் நிகர பண அதிகரிப்பு	47,302	92,053	-49%
செயற்பாட்டு நடவடிக்கையில் பயன்படுத்தப்பட்ட நிகர பணம்	24,607	80,043	-69%
முதலீட்டு நடவடிக்கையின் மூலம் நிகர பண அதிகரிப்பு	36,700	28,340	29%
நிதி நடவடிக்கைகள் மூலம் நிகர பண அதிகரிப்பு	(109,340)	(117,706)	-7%
ஒரு பங்கின் விபரம்			
ஒரு பங்கின் மூலம் கிடைக்கும் வருமானம்	7	4	75%
ஒரு பங்குக்கான நிகர சொத்து	82.05	75.91	8%
பிரதான விகிதாசாரம்			
ஒரு பங்கின் மூலம் கிடைக்கும் வருமானம்	18%	18%	1%
ஒரு பங்குக்கான நிகர விகிதாசாரம்	1%	1%	0%
துரித விகிதாசாரம்	0.81	0.76	0.05
நடைமுறை விகிதாசாரம்	1.23	1.22	0.01
அதிகரிக்கும் விகிதாசாரம்	1.63	1.57	0.06
பங்கு மூலம் கிடைப்பவை (ROE)	0.07	0.07	0.01
சொத்துக்கள் மூலம் கிடைப்பவை (ROA)	0.022	0.019	0.002

வரைபட விளக்கம்

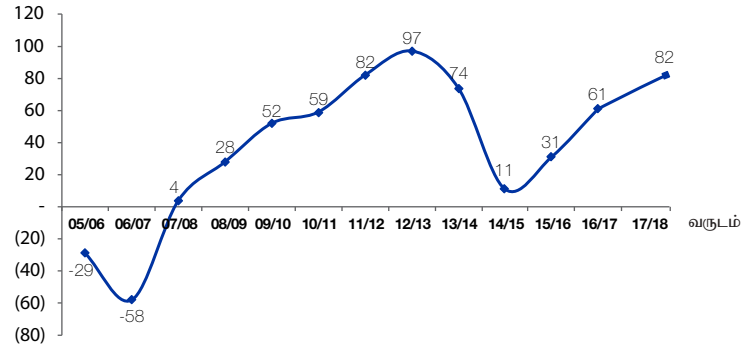
வருடம்	விற்பனை புரம்பு (ரூ.மி)
05 / 06	367
06 / 07	244
07 / 08	321
08 / 09	509
09 / 10	875
10 / 11	1,093
11 / 12	1,872
12 / 13	2,269
13 / 14	3,052
14 / 15	3,862
15 / 16	2,949
16 / 17	3,749
17 / 18	4,334

விற்பனை புரம்பு (ரூ.மி)



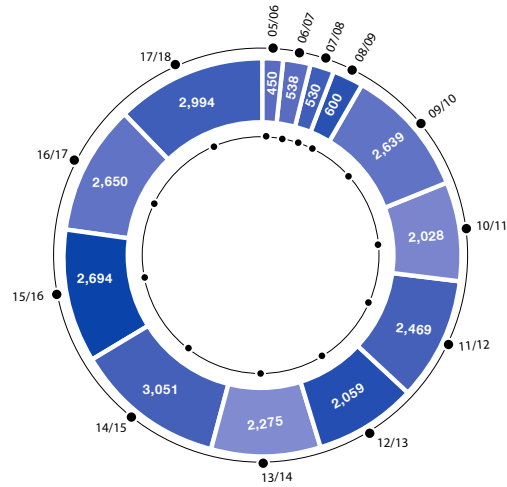
வருடம்	வரிக்கு முன்னர் இலாபம் (ரூ.மி)
05 / 06	(29)
06 / 07	(58)
07 / 08	4
08 / 09	28
09 / 10	52
10 / 11	59
11 / 12	82
12 / 13	97
13 / 14	74
14 / 15	11
15 / 16	31
16 / 17	61
17 / 18	82

வரிக்கு முன்னர் இலாபம் (ரூ.மி)

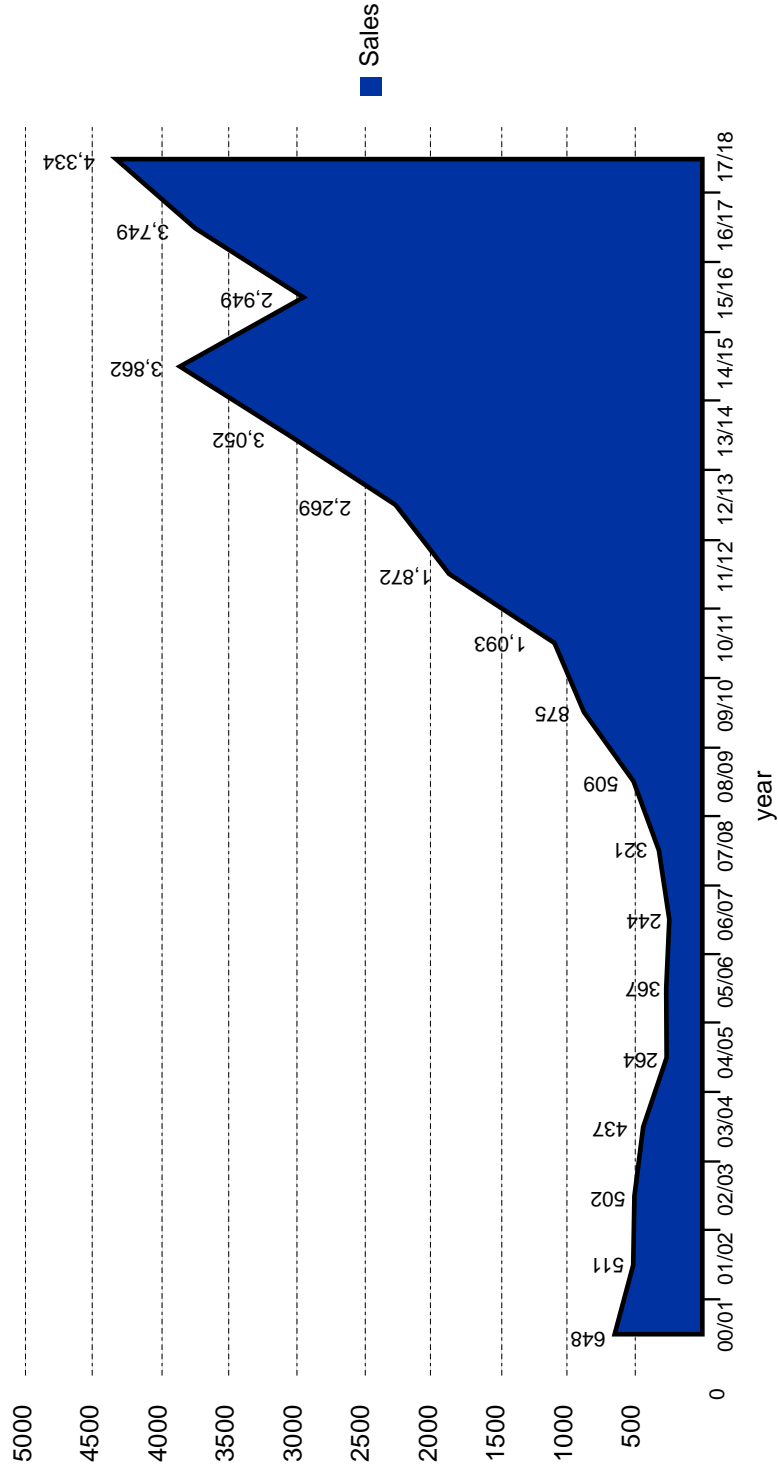


வருடம்	மொத்த சொத்துக்கள் (ரூ.மி)
05 / 06	450
06 / 07	538
07 / 08	530
08 / 09	600
09 / 10	2,639
10 / 11	2,028
11 / 12	2,469
12 / 13	2,059
13 / 14	2,275
14 / 15	3,051
15 / 16	2,694
16 / 17	2,650
17 / 18	2,994

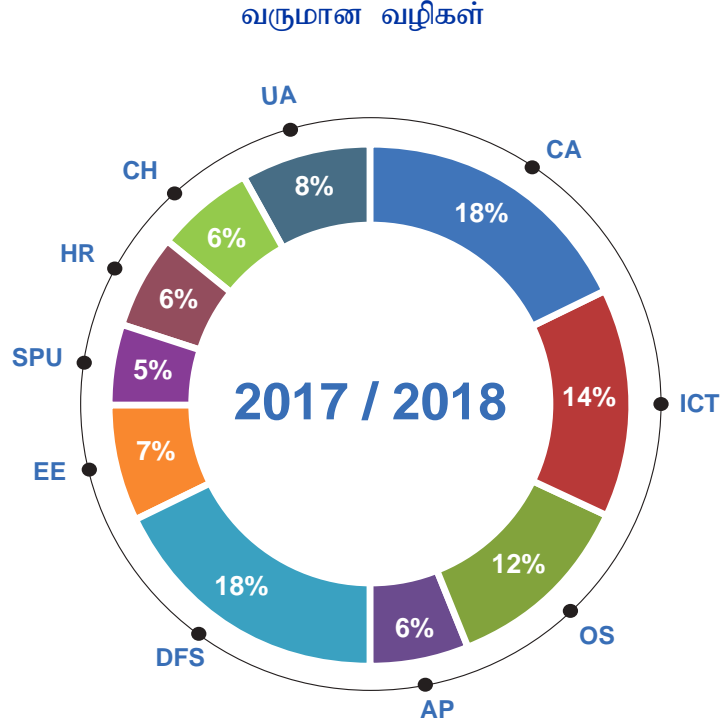
மொத்த சொத்துக்கள் (ரூ.மி)



வருமான வரைபடம் 2000/2001 வழி 2017/2018



எஸ்.ரி.சியின் 2017-2018ஆம் ஆண்டுக்கான பிரிவுகளின் செயற்திறன்



பிரிவு	வருமானம் (ரூபா)
இரசாயன மற்றும் இரசாயனம் சார்ந்தவை	767,934,157
ICT பொருட்கள்	604,046,918
காரியாலய விநியோகம்	532,512,338
தானியங்கி பொருட்கள்	257,081,798
சுங்கத்தீர்வையற்ற கடைகள்	783,301,510
மின்னிணைப்பு மற்றும் இலத்திரணியல்	297,487,998
விசேட திட்டப் பிரிவு	216,406,431
வீட்டுக்கு தேவையான பொருட்கள்	259,173,624
நிர்மாண மற்றும் இயந்திரப் பொருட்கள்	271,006,723
குறிப்பிடப்படாத பொருட்கள் (பிற)	345,223,678
	4,334,175,175.00

தொகுக்கப்பட்ட வருமான அறிக்கை

31 மார்ச் 2018ஆம் ஆண்டில் முடிவடைந்த வருடத்துக்கான

	குறிப்பு	2017/2018 ரூபா . சதம்	2016/2017 ரூபா . சதம்
வருமானம்	03	4,334,175,176	3,748,665,254
விற்பனை செலவுகள்		(3,545,687,204)	(3,090,336,662)
நிகர இலாபம்		788,487,971	658,328,592
ஏனைய செயற்பாட்டு வருமானம் (செலவினம்)	04	18,016,165	12,220,822
		806,504,136	670,549,414
விநியோக செலவினம்	05	144,680,192	112,456,769
நிர்வாக செலவினம்	06	495,474,830	464,968,460
		640,155,022	577,425,229
வட்டி மற்றும் வரிக்கு முன்னர் பெறுகைகள்		166,349,114	93,124,185
நிகர நிதி வருமானம் (செலவினம்)	07	(78,371,967)	(47,938,698)
வரிக்கு முன்னர் இலாபம்		87,977,147	45,185,487
வரி	08	(19,318,944)	(5,196,600)
வருட நிகர இலாபம்		68,658,203	39,988,886
ஏனைய ஒப்பீட்டு வருமானம்			
இலாபம் / (நட்டம்) ஊழியர் நன்மைகள்		(5,643,597)	15,992,170
ஒதுக்கிவைத்தல் வரி கட்டணம்		(1,580,207)	(4,477,808)
ஏனைய ஒப்பீட்டு வருமானம் - நிகர வரி		(7,223,804)	11,514,362
வருடத்துக்கான மொத்த ஒப்பீட்டு வருமானம் - நிகர வரி		61,434,399	51,503,249
ஒரு பங்குக்கான பெறுகைகள்	09	6.87	4.00

இந்த நிதி அறிக்கையில் ஒருங்கிணைந்த பகுதியாக கணக்கியல் கொள்கைகள் மற்றும் தெளிவுபடுத்தும் குறிப்புகள் 7 தொடக்கம் 30 வரை காணப்படுகின்றன.
(அடைப்புக்குறிக்குள் உள்ளவை கழிக்கப்பட்டுள்ளன)

ஸ்ரீ லங்கா ஸ்டேட் டிரேடிங் (ஜெனரல்) கோப்பரசன் லிமிட்டெட்

31 மார்ச் 2018ஆம் ஆண்டில் முடிவடைந்த வருடத்துக்கான

	குறிப்பு	2017/2018	2016/2017
		ரூபா . சதம்	ரூபா . சதம்
நடைமுறை அல்லா சொத்துக்கள்			
சொத்து, பொறி மற்றும் உபகரணம்	10	452,319,189	475,084,106
பங்கு முதலீடுகள்	11	20	20
ஊழியர்களுக்கு கடன் வழங்கப்பட்டது	12A	8,581,931	7,729,096
இலகு கடன் திட்டம்	12B	2,071,322	2,712,937
ஒத்திவைக்கப்பட்ட நிகர வரி சொத்து	18	8,049,773	8,438,473
மொத்த நடைமுறை சொத்துக்கள்		471,022,235	493,964,631
நடைமுறை சொத்துக்கள்			
சரக்கு	13	872,108,293	813,863,775
வர்த்தகம் மற்றும் ஏனைய பெறக்கூடியவை	14	1,151,728,078	903,544,453
ஊழியர்களுக்கு கடன் வழங்கல்	12A	4,457,856	3,601,876
இலகு வழி கடன் திட்டம்	12B	3,555,187	6,253,428
குறுங்கால முதலீட்டு நிலையான வைப்பு		447,008,574	407,447,815
காசு மற்றும் காசுக்கு சமனானவை	15	44,458,562	21,459,321
		2,523,316,550	2,156,170,669
மொத்த சொத்துக்கள்		2,994,338,782	2,650,135,297
பங்கு மற்றும் பொறுப்புகள்			
முலதனம் மற்றும் ஒதுக்கீடுகள்			
சாதாரண பங்கு வழங்கல் 10,000,000 ஒவ்வொன்றும் ரூபா 10		100,000,000	100,000,000
பொது ஒதுக்கீடுகள்		45,607,646	45,607,646
மறுமதிப்பிடப்பட்ட ஒதுக்கீடுகள்		241,108,234	241,108,234
ஏனைய ஒதுக்கீடுகள்		(10,573,548)	(3,349,743)
மீளப்பெறுகைகள்		444,357,568	375,699,364
மொத்த பங்குகள்		820,499,900	759,065,500
நடைமுறை அல்லா பொறுப்புகள்			
செலுத்த வேண்டிய வருமான வரி	16	4,991,716	6,620,436
குறுங்கால கடன் பெறுகைகள்	17	24,217,549	39,743,461
பொறுப்புகளுக்கான வட்டி			
விற்பனை மற்றும் ஏனைய கொடுப்பனவுகள்	19	98,390,380	115,055,550
வங்கி மேலதிக பற்று		127,599,645	161,419,446
நடைமுறை பொறுப்புகள்			
வருமான வரி		10,661,017	9,123,171
குறுங்கால கடன்கள்	19	876,075,376	752,143,787
பொறுப்புகளுக்கான வட்டி	16	4,916,092	5,715,692
விற்பனை மற்றும் ஏனைய கொடுப்பனவுகள்	20	752,228,973	666,304,515
வங்கி மேலதிக பற்று	21	401,215,719	330,182,987
		2,045,097,176	1,763,470,151
மொத்த பங்கு மற்றும் பொறுப்புகள்		2,994,338,782	2,650,135,297

2007ஆம் ஆண்டு கம்பனி சட்டம் 7க்கு அமைய இந்த நிதி அறிக்கைகள் தயாரிக்கப்பட்டுள்ளன.


நிதி முகாமையாளர்

இந்த நிதிக்கூற்றை தயாரித்தல் மற்றும் வெளியிடுவதற்கான பொறுப்பு பணிப்பாளர் சபைக்கு காணப்படுகிறது. ஸ்ரீ லங்கா ஸ்டேட் டிரேடிங் கோப்பரசன் லிமிட்டெட் நிறுவன தலைவர் / முகாமைத்துவ பணிப்பாளர் மற்றும் பணிப்பாளர் சபையினால் ஏற்றுக் கொள்ளப்பட்டு கையொப்பம் இடப்பட்டுள்ளது.


தலைவர் / முகாமைத்துவ பணிப்பாளர்


பணிப்பாளர்

இந்த நிதி அறிக்கையில் ஒருங்கிணைந்த பகுதியாக கணக்கியல் கொள்கைகள் மற்றும் தெளிவுபடுத்தும் குறிப்புகள் 7 தொடக்கம் 30 வரை காணப்படுகின்றன.

(அடைப்புக்குறிக்குள் உள்ளவை கழிக்கப்பட்டுள்ளன)

பங்குகளில் ஏற்பட்ட மாற்றம் தொடர்பான அறிக்கை

2017 மார்ச் 31ஆம் திகதி முடிவடைந்த ஆண்டுக்கான

	மொத்த	மறுமதிப்பீட்டு	பொதுவான	ஏனைய	மீள் பெறுகைகள்	மொத்தம்
	மூலதனம்	கையிருப்பு	கையிருப்பு	கையிருப்பு	இலாபம்/நட்டம்	
	ரூபா . சதம்	ரூபா . சதம்	ரூபா . சதம்	ரூபா . சதம்	ரூபா . சதம்	ரூபா . சதம்
2016 ஏப்ரல் 1 மீதி	100,000,000	241,108,234	45,607,646	(14,864,106)	335,710,478	707,562,253
ஆண்டுக்கான நிகர இலாபம் (நட்டம்)	-	-	-	-	39,988,886	39,988,886
ஓய்வூதிய கொடுப்பனவுக்கு சரியான இலாபம் (நட்டம்)	-	-	-	11,514,362	-	11,514,362
2017 மார்ச் 31 மிகுதி	100,000,000	241,108,234	45,607,646	(3,349,743)	375,699,364	759,065,502
2017 ஏப்ரல் 1 மிகுதி	100,000,000	241,108,234	45,607,646	(3,349,743)	375,699,364	759,065,502
ஆண்டுக்கான நிகர இலாபம் (நட்டம்)	-	-	-	-	68,658,203	68,658,203
ஓய்வூதிய கொடுப்பனவுக்கு சரியான இலாபம் (நட்டம்)	-	-	-	(7,223,804)	-	(7,223,804)
2018 மார்ச் 31 மிகுதி	100,000,000	241,108,234	45,607,646	(10,573,548)	444,357,568	820,499,900

இந்த நிதி அறிக்கையில் ஒருங்கிணைந்த பகுதியாக கணக்கியல் கொள்கைகள் மற்றும் தெளிவுபடுத்தும் குறிப்புகள் 7 தொடக்கம் 30 வரை காணப்படுகின்றன.
(அடைப்புக்குறிக்குள் உள்ளவை கழிக்கப்பட்டுள்ளன)

காசுப் பாய்ச்சல் கூற்று

31 மார்ச் 2018ஆம் ஆண்டில் முடிவடைந்த வருடத்துக்கான

	2017/2018 ரூபா . சதம்	2016/2017 ரூபா . சதம்
செயற்பாட்டு நடவடிக்கைகளுக்கான காசுப் பாய்ச்சல்		
வரிக்கு முன்னரான நிகர இலாபம்	87,977,147	45,185,487
சீராக்கங்கள்		
குத்தகை வட்டி	1,356,246	2,565,776
பெறுமானத்தேய்வு / விரயம்	48,527,351	49,330,926
வட்டி வருமானம்	(69,093,040)	(52,025,742)
மேலதிக பற்று வட்டி கடன் வழங்கல் ரசீது	146,108,760	99,964,440
நு இற்கான இலாப (நட்ட) ஏற்பு	(19,991)	19,833,225
இருப்பு மற்றும் அறவிடமுடியாத கடன்	5,503,360	(6,932,572)
கடனாளிகளில் ஏற்பட்ட குறைவு	(3,391,900)	7,056,371
இருப்புகளில் ஏற்பட்ட குறைவு	8,965,684	-
ஓய்வூதிய இலாப பொறுப்புகளில் ஏற்பட்ட ஒதுக்கம்	4,151,134	6,383,794
இலாபத்துக்கு முன்னர் செயற்பாட்டு மூலதன மாற்றம்	230,084,753	171,361,705
(மேலதிகம்) குறைவு கையிருப்பு	(67,210,202)	(191,713,616)
(மேலதிகம்) குறைவு வர்த்தக கடனாளிகள்	(244,500,423)	(235,663,682)
(மேலதிகம்) குறைவு ஒத்திவைக்கப்பட்ட வருமான மீதான அரசு மானியம்	41,488,114	-
(மேலதிகம்) குறைவு அரசி இறக்குமதி விலை மானிய பெறுகைகள்	-	450,594,190
(மேலதிகம்) குறைவு இலகு கொடுப்பனவு கடன் திட்டம்	2,487,691	3,013,700
(மேலதிகம்) குறைவு வர்த்தகம் மற்றும் ஏனைய கொடுப்பனவுகள்	84,952,199	(105,539,259)
செயற்பாட்டுக்கான காசு பயன்பாடு	47,302,131	92,053,037
WHT கொடுப்பனவு	(6,244,215)	(4,473,607)
வருமான வரி செலுத்தியது	(11,756,131)	(1,619,206)
பணிக்கொடை கொடுப்பனவு	(4,695,106)	(5,917,536)
செயற்பாட்டு நடவடிக்கையின் மூலமான நிகர காசு	24,606,680	80,042,688
முதலீடு செயற்பாடுகளின் மூலமான காசுப் பாய்ச்சல்		
சொத்து, பொறி மற்றும் உபகரணங்கள் மீட்பு	(25,768,594)	(17,475,150)
பெற்றுக்கொண்ட விற்பனை பெறுகைகள்	26,150	1,078,700
குறுங்கால முதலீடுகளுக்கான வட்டி பெறுகைகள்	62,442,153	44,736,066
முதலீடு நடவடிக்கையின் மூலமான நிகர காசு	36,699,709	28,339,616
நிதி செயற்பாடுகளினால் காசு பாய்ச்சல்		
நிலையான வைப்பு முதலீடுகள்	(39,560,760)	(27,325,218)
நிகர கடன் மீள் செலுத்துகைகள் மற்றும் வழங்கப்பட்டவை	83,307,989	15,416,406
மேலதிக பற்று வட்டி மற்றும் கடன் ரசீதுகள்	(146,108,760)	(96,512,051)
குத்தகை வாடகைப் பணம் செலுத்தப்பட்டது	(6,978,349)	(9,285,556)
நிதி செயற்பாடுகளின் நிகர காசு மீதி	(109,339,880)	(117,706,419)
நிகர அதிகரிப்பு (குறைவு) காசு மற்றும் காசு சமனானவை	(48,033,491)	(9,324,115)
வருட ஆரம்பத்தில் காசு மற்றும் காசுக்கு சமனானவை	(308,723,665)	(299,399,551)
வருட இறுதியில் காசு மற்றும் காசுக்கு சமனானவை (குறிப்பு A)	(356,757,157)	(308,723,665)
	2017/2018	2016/2017
	ரூபா . சதம்	ரூபா . சதம்
குறிப்பு டி. காசு மற்றும் காசுக்கு சமனானவை பகுப்பாய்வு		
வங்கியில் உள்ள பணம்		
இலங்கை வங்கி (கணக்கிலக்கம் 8859546)	270,658	270,658
சம்பத் வங்கி (கணக்கிலக்கம் 000930000337)	491,890	1,336,457
சம்பத் வங்கி - னுகுளு (டி.ஊ மே 002930006974)	(10,826,465)	(23,041,483)
இலங்கை வங்கி (கணக்கிலக்கம் 1060)	20,347	20,347
என்டிபி கோல் கணக்கு (கணக்கிலக்கம் 106340003864)	5,424,230	4,207,040
மக்கள் வங்கி - குருநாகலை	1,692,691	80,975
மக்கள் வங்கி - மாத்தறை	6,806,415	977,219
மக்கள் வங்கி - கண்டி	3,765,446	-
மக்கள் வங்கி - பொலன்னறுவை	1,157,094	-
மக்கள் வங்கி - கல்முனை	663,731	967,159
கையிருப்பில் உள்ள காசு		
சில்லறைக் காசு முற்பணம்	572,551	575,537
கையிருப்பில் உள்ள காசு	23,593,507	12,644,243
வங்கி மேலதிக பற்று		
மக்கள் வங்கி (கணக்கிலக்கம் 004100120210918)	(380,942,013)	(299,836,278)
மக்கள் வங்கி - கண்டி	-	379,686
என்டிபி (கணக்கிலக்கம் - 101000160408)	(9,447,240)	(7,305,226)
	(356,757,157)	(308,723,666)

இந்த நிதி அறிக்கையில் ஒருங்கிணைந்த பகுதியாக கணக்கியல் கொள்கைகள் மற்றும் தெளிவுபடுத்தும் குறிப்புகள் 7 தொடக்கம் 30 வரை காணப்படுகின்றன. (அடைப்புக்குறிக்குள் உள்ளவை கழிக்கப்பட்டுள்ளன)

ஸ்ரீ லங்கா ஸ்டேட் டிரேடிங் ஜெனரல் கோப்பரசன் லிமிட்டெட்

1. பொதுவான தகவல்

பெறுமதி குறைக்கப்பட்ட செலவில் கொண்டு செல்லப்படும் சொத்துகள்

ஸ்ரீ லங்கா ஸ்டேட் டிரேடிங் (ஜெனரல்) கோப்பரசன் வரையறுக்கப்பட்ட கம்பனியாகும். இது இலங்கையில் செயற்படும் ஒரு நிறுவனமாகும். இந்தக் கம்பனியின் பதிவு செய்யப்பட்ட காரியாலயம் இல.100, நவம் மாவத்தை, கொழும்பு 2 அமைந்துள்ளது.

இவ்வாண்டின் கம்பனியின் பிரதான நடவடிக்கைகள் விற்றையிலும், பொருட்களை அரசாங்க திணைக்களங்களுக்காக கொள்வனவு செய்யும் முகவராக செயற்படுகின்றது.

2018 மார்ச் 31ம் திகதி கம்பனியின் ஆளணி எண்ணிக்கை 452 ஆகும் (2016/2017-425).

2. குறிப்பிடத்தக்க கணக்கியல் கொள்கைகள்.

2.1 அடிப்படை தயார் நிலைப்படுத்தல்

2.1.1 ஏற்புடைத் தன்மைக்கான அறிக்கை

முழுமையான வருமானம் நிதி நிலை பற்றிய அறிக்கை, பங்கு மாற்றம் பற்றிய அறிக்கை மற்றும் காசுப் பாய்ச்சல் உடனான கணக்கியல் கொள்கைகள் மற்றும் குறிப்புகள். (நிதி அறிக்கைகள்) இவை இலங்கை கணக்கியல் தரத்துக்கு ஏற்புடைய வகையில் மேற்கொள்ளப்பட்டதாக இலங்கை பட்டியக் கணக்காளர் அமைப்பு 2007ஆம் ஆண்டின் 7ஆம் இலக்க கம்பனி சட்டத்தின் அடிப்படையில் தயாரிக்கப்பட்டுள்ளது.

2.1.2 அடிப்படை சமர்ப்பணம்

வரலாற்று முக்கியத்துவம் வாய்ந்த செலவை அடிப்படையாகக் கொண்ட செயற்பாட்டின் கீழ் இந்த நிதி அறிக்கை தயாரிக்கப்பட்டுள்ளது. அதேவேளை, நிதி நிலை அறிக்கையில் பொருட்களுக்கு விதி விலக்கு அளிக்கப்பட்டுள்ளது.

(ய) இலங்கை கணக்கியல் தரம் 19இன் கீழ் ஓர் அலகின் கடன் அடிப்படையை வைத்து இலாபமடையும் கோட்பாடு அளவிடப்படுகிறது.

பணிப்பாளர்கள் குறிப்பிடத்தக்க எதிர்காலத்தில் கம்பனி சிறப்பாக சேவையை மேற்கொள்ள முடியுமென்று மதிப்பீடு செய்துள்ளதுடன் இதனால் கம்பனி நடடமடைவதையோ அல்லது செயலழிப்பதற்கு வாய்ப்பில்லை என்றும் மதிப்பீடு செய்துள்ளார்கள்.

2.1.3 ஒப்பீட்டு பார்ப்பதற்கான தகவல்

முன்னைய ஆண்டின் தகவல்கள் மீண்டும் தேவையின் அடிப்படையில் தரம் பிரிக்கப்பட்டு இவ்வாண்டுக்கான சமர்ப்பணம் ஊர்ஜிதம் செய்யப்படுகிறது.

2.1.4 மதிப்பீடு மற்றும் எடுக்கும் முடிவுகளைப் பயன்படுத்துதல்

ஒருகுசுளு.ருமுயுளு க்கு ஏற்புடைய வகையில் நிதி அறிக்கை தயாரிக்கப்பட்டுள்ளது. இதனடிப்படையில் முகாமைத்துவம் முடிவுகளை எடுத்தல், மதிப்பீடு செய்து கணக்கியல் கொள்கைகளை நெறிப்படுத்தி சொத்துக்கள், பொறுப்புக்கள், வருமானம் செலவுகள் ஆகியவற்றின் உண்மை நிலைக்கு உகந்த வகையில் நெறிப்படுத்துதல். இதனால், மதிப்பீடு செய்த நிலைப்பாட்டைவிட உண்மையான நிலைப்பாடு மாறுபட்டிருக்கும்.

மதிப்பீடுகள் மற்றும் எதிர்்பாப்புகள் நாளாந்த அடிப்படையில் மதிப்பீடு செய்யப்படுகிறது. எந்தக் காலத்தில் மதிப்பீடு செய்யப்பட்டது என்பதில் மாற்றங்களை செய்து அதனை எதிர்காலப் பகுதியில் பயன்படுத்துவதற்கும் கணக்கியல் மதிப்பீடுகள் மாற்றப்பட்டு அங்கீகரிக்கப்படுகிறது.

மதிப்பீடு பற்றிய பிரதான தகவல் ஆகியவற்றை நெறியான முறையில் மற்றும் தீர்மானிக்கக்கூடிய வகையில் கணக்கியல் கொள்கைகள் இத்தகைய நிதி நிலை அறிக்கையில் குறிப்புகளில் முக்கியத்துவம் பெறுகிறது.

குறிப்பு 18 - இளைப்பாறிய இலாப ஏற்புடையத் தன்மையை மதிப்பீடு செய்தல் இந்த நிதி அறிக்கையில் பணவீக்கத்துக்கு ஏற்புடைய வகையில் மாற்றங்கள் செய்யப்படவில்லை.

அடுத்துவரும் குறிப்புகளில் குறிப்பிடத்தக்க பொருத்தமான கொள்கைகளுக்கு விளக்கம் அளிக்கப்படுகிறது.

2.1.5 வெளிநாட்டு நாணய மாற்று

a.செயற்பாடு மற்றும் சமர்ப்பண நாணயம்

கம்பனியின் நிதி அறிக்கை பங்குச் சந்தையின் செயற்பாட்டின் அடிப்படை பொருளாதார சூழ்நிலைக்கு அமைய நாணயத்தின் பயன்பாடு மதிப்பிடப்படுகிறது. இந்த நிதி அறிக்கைகள் இலங்கை ரூபாவில் கம்பனியின் நிதி செயற்பாட்டுக்கு அமைய குறிப்பிடப்படுகிறது.

b.செயற்பாடுகள் மற்றும் சமநிலைப்படுத்தல்கள்

வெளிநாட்டு நாணய செயற்பாடுகள் நாணயமாற்று விகிதாசாரத்தை குறிப்பிட்ட நாட்களுக்கு அமைய செயற்பாட்டு நாணயமாக பயன்படுத்தப்படுகிறது. வருட இறுதியில் உள்ள வெளிநாட்டு நாணயமாற்று விகிதத்தில் நாணயத்தின் சொத்துக்கள் மற்றும் பொறுப்புக்களின் அடிப்படையில் வெளிநாட்டு நாணயம் அங்கீகரிக்கப்பட்டு அதனடிப்படையில் முழுமையான வருமானம் நிர்ணயிக்கப்படுகிறது. நாணய சொத்துக்கள் மற்றும் பொறுப்புகளின் எஞ்சியவை வருட இறுதியில் நாணயமாற்று விகிதாசாரமாக மாற்றப்படுகிறது.

2.2.2.2 சொத்துக்கள் மற்றும் அவற்றின் மதிப்பீடு பற்றிய அடிப்படை செயற்பாடு

2.2.1 சொத்துக்கள், தொழிற்சாலைகள் மற்றும் உபகரணங்கள்

2.2.2. அங்கீகரித்தல், மதிப்பீடு செய்தல்

ஆதனம், பொறித் தொகுதி மற்றும் உபகரண வகையொன்றின் செலவானது அதன் கொள்வனவு விலை மற்றும் உத்தேசிக்கப்பட்ட பயன்பாட்டிற்கான பணியாற்று நிலைக்கு சொத்தினை கொண்டு வருவதற்கு நேரடியாக சாட்டத்தக்க எவையேனும் செலவுகள் ஆகியவற்றை உள்ளடக்குகின்றது. சுயமாக நிர்மாணிக்கப்பட்ட சொத்துகளின் செலவானது பொருட்களின் செலவு, நேரடி ஊழியம் மற்றும் சொத்தின் உத்தேசிக்கப்பட்ட பயன்பாட்டிற்கான பணியாற்று நிலைமைக்கு அச்சொத்தினைக் கொண்டு வருவதற்கு நேரடியாக சாட்டத்தக்க எவையேனும் செலவுகளை உள்ளடக்குகின்றது. பொருட்களை கழட்டுதல் மற்றும் அகற்றுதல் அத்துடன் அவை அமையப் பெற்றுள்ள இடத்தினை மீளமைத்தல் மற்றும் தகுதி பெறு சொத்துகள் மீதான கடன்படுத்தல் செலவுகள் என்பனவற்றையும் உள்ளடக்கும்.

ஆதனம், பொறித் தொகுதி மற்றும் உபகரணம் வகையொன்றின் பாகங்கள் வேறுபட்ட பயன்பாட்டு ஆயுட்காலத்தினை கொண்டிருக்கின்ற போது அவை, ஆதனம், பொறித்தொகுதி, மற்றும் உபகரணங்களின் (பிரதான கூறுகள்) வேறான வகைகளாக கணக்கிடப்படுகின்றன.

கொண்டு செல்கின்ற தொகை மீள அறவிடப்பட முடியாதிருக்கலாம் என சுட்டிக் காட்டுகின்ற சூழ்நிலைகளில் உள்ள

நிகழ்வுகளின் போது அல்லது மாற்றங்களின் போது ஆதனம், பொறித்தொகுதி, உபகரணம் கொண்டு செல்கின்ற தொகை மதிப்புக் குறைப்பிற்காக மீளாயப்படுகின்றன. சொத்து கொண்டு செல்லும் தொகையானது அதன் மதிப்பிடப்பட்ட மீள அறவிடத்தக்க தொகையினை விட பெரிதாகவிருப்பின், சொத்தொன்று கொண்டு செல்கின்ற தொகையானது அதன் மீள அறவிடத்தக்க தொகைக்கு உடனடியாக பதியப்படும்.

காணியும் கட்டங்களும் 2006 இல் செய்யப்பட்ட மீள் விலை மதிப்பீடு அடிப்படையில் கணக்கிடப்பட்டுள்ளன. எனினும், இலங்கை கணக்கீட்டு நியமங்கள் அவ்வாறு செய்யுமாறு தேவைப்படுத்துகின்ற போதிலும் காணி மற்றும் கட்டங்களின் மீள் விலை மதிப்பீட்டின் சாதகமான நலன்கள், அதனைத் தொடர்ந்து ஏற்படவுள்ள கணிசமான செலவுகளை முக்கியமாக பிணக்கிற்குள்ளாகாது என்பதனாலும் மேலும், மேற்குறித்த நிதியியல் தர நியமங்களில் எதிர்மறையான தாக்கம் எதுவும் தோன்றாது என்பதனாலும் அதன் பின்னர் காணியும் கட்டங்களும் மீள் விலை மதிப்பிடப்படவில்லை.

பொறித்தொகுதியும் உபகரணங்களும் ஒன்று திரட்டிய பெறுமானத் தேய்வு மற்றும் ஏதேனும் ஒன்று திரட்டிய மதிப்பு குறைத்தல் இழப்புகளை கழித்து செலவில் குறிப்பிடப்படுகின்றன. காணியும் கட்டங்களும், மீள் விலை மதிப்பீட்டு தினத்திற்கு பின்னர் கட்டடங்கள் மீதான ஒன்று திரட்டிய பெறுமானத் தேய்வு மற்றும் விதிக்கப்பட்ட மதிப்புக் குறைப்பு என்பவற்றைக் கழித்து நியாயப் பெறுமதியில் அளவிடப்படுகின்றன. காணியும் கட்டடங்களும் அதனைத் தொடர்ந்து மீள் விலை மதிப்பிடப்படுமிடத்து, கொண்டு செல்கின்ற தொகையில் உள்ள ஏதேனும் அதிகரிப்பு, ஏனைய அனைத்தையும் உள்ளடக்கிய வருமானத்தில் இனங் காணப்பட்டு சொத்துகள் மீள் விலை மதிப்பீட்டு ஒதுக்கில் உள்ள பங்குமூலதனத்தில் ஒன்று திரட்டப்படகின்றது. அதே சொத்தின் முன்னைய அதிகரிப்புகளை எதிரீடு செய்கின்ற குறைத்தல்கள், பங்கு மூலதன மீள்விலை மதிப்பீட்டு ஒதுக்கு கூற்றிற்கு எதிராக விதிக்கப்படுகின்றன. எவையேனும் மிகைகளும் அனைத்து ஏனைய குறைத்தல்களும், அனைத்தையும் உள்ளடக்கிய வருமானக் கூற்றில் விதிக்கப்படுகின்றன.

2.2.3 பிற்காலத்தில் ஏற்படக்கூடிய செலவுகள்

எவையேனும் ஆதனம், பொறித் தொகுதி, உபகரணம் வகையொன்றின் பாகமொன்றினை மாற்றீடு செய்யும் செலவானது அப்பாகத்தினுள் உள்ளடங்கியுள்ள எதிர்கால பொருளாதார நலன்கள் கம்பனிக்கு கிடைக்கப்பெறும் மற்றும் அதன் செலவுகள் நம்பகரமாக அளவிடக்கூடியனவாகவிருக்கும் என்ற நிகழ்வு காணப்படுகின்ற போது வகை கொண்டு செல்கின்ற தொகைகள் இனங்காணப்படுகின்றது. மாற்றீடு செய்யப்பட்ட பாகத்தின் கொண்டு செல்கின்ற தொகையானது இனங்காணாது விடப்படுகின்றது.

ஆதனம், பொறித் தொகுதி, உபகரணங்களின் நாளாந்த பராமரிப்புச் செலவுகள் அவை ஏற்படுகின்றவாறு இலாபத்தில் அல்லது நட்டத்தில் இனங்காணப்படுகின்றன.

2.2.4 இனங்காணாம

சொத்துக்கள், தொழிற்சாலைகள் மற்றும் உபகரணங்களினால் ஏற்படும் சோதாரம் அல்லது அதன் மூலம் எதிர்காலத்தில் பொருளாதார நன்மைகள் கிடைக்காது இருக்கும் போது அதனை அகற்றிவிடுவதற்கு நடவடிக்கை எடுக்கப்படும். நிறுவனத்தின் ஏனைய இலாப நட்டக் கணக்கில் இது சேர்க்கப்படும்.

2.2.5 பெறுமானத் தேய்வு

பெறுமானத் தேய்வானது, சொத்தொன்றின் செலவு அல்லது செலவிற்காக பிரதியிடப்பட்ட ஏனைய தொகைகளாகவுள்ள பெறுமானத் தேய்விடத்தக்க தொகை மீது, சொத்தின் எஞ்சிய பெறுமதியினைக் கழித்து கணிக்கப்படுகின்றது.

சொத்தில் உற்பத்தித்துள்ள எதிர்கால பொருளாதார நலன்களின் எதிர்பார்க்கப்பட்ட நுகர்வு ஷவுவத்தினை இது மிகவும் நெருக்கமாக பிரதிபலிப்பதனால் ஆதனம், பொறித் தொகுதி, உபகரண வகையாக்கப்பட்ட பயன்பாடுமிக்க ஆயுட்காலத்தின் மீது நேர் நிரை அடிப்படையொன்றில் இலாபம் அல்லது நட்டத்தில் பெறுமானத் தேய்வான இனங்காணப்படுகின்றது. குத்தகைக் காலத்தின் இறுதியில் கம்பனி உடமையினை பெற்றுக் கொள்ளும் என்ற நியாயமான நிச்சயத்தன்மை இல்லாதவிடத்து குத்தகைச் சொத்துகள், குறுகிய குத்தகைக் கால அவற்றின் பயன்பாடுமிக்க ஆயுட்காலம் மீது பெறுமானத் தேய்வு செய்யப்படுகின்றது.

காணிக்கு பெறுமானத் தேய்வு செய்யப்படுவதில்லை.

மதிப்பிட்ட பயன்பாட்டு ஆயுட்காலமும் நடப்பு மற்றும் ஒப்பீட்டு காலங்களுக்கான பெறுமானத் தேய்வு வீதங்களும் பின்வருமாறு

கட்டிடங்கள் 7.5%

மோட்டார் வாகனம் 20%

உபகரணங்கள் 10%

தளபாடமும் பொறிகளும் 10%

கணனிகள் 33.33%

குத்தகைக் கட்டிடங்கள் குத்தகைக்கான காலத்திற்கு மாத்திரம்

பெறுமானத் தேய்வு மேற்கொள்ளும் பயன்பாடுமிக்க ஆயுட்காலமும் எஞ்சிய பெறுமதிகளும் ஒவ்வொரு நிதியாண்டின் இறுதியிலும் மீளாய்வு செய்யப்பட்டு பொருத்தமானவாறு சீர் செய்யப்படும்.

2.2.6. நடைமுறையில் உள்ள மூலதன செயற்பாடு

நடப்பு வருடத்தில் மேற்கொள்ளப்படும் மூலதன செயற்பாடுகள் முடிவடையாத நிலையில் இருப்பின் நடப்பு வருடத்தில் முடிவு பெற்ற மூலதன சொத்துக்கள், தொழிற்சாலைகள் மற்றும் உபகரணங்களுக்கான செலவுக்கு மாற்றப்படும்.

2.2.7. நிதி சொத்துக்கள் தரப்படுத்தல்

நிதியியல் சொத்துகளை பின்வரும் வகுதிகளாக கம்பனி வகைப்படுத்துகின்றது. இலாபம் அல்லது நட்டம் ஊடாக நியாயப் பெறுமதியில் கடன்களும் வருமதிகளும், விற்பனைக்கு கிடைக்கத்தக்கவை, முதிர்வுக்காக வைக்கப்பட்டவை. நிதியியல் சொத்துகள் பெற்றுக் கொள்ளப்பட்டிருந்த நோக்கங்களைச் சார்ந்து வகைப்படுத்தல் அமைந்திருக்கும். முகாமெத்துவமானது ஆரம்ப அடையாளப்படுத்தலில் அதன் நிதியியல் சொத்துகளின் வகைப்படுத்தலினை நிர்ணயிக்கும். அறிக்கையிடும் திகதியில் உள்ளவாறும் கம்பனியானது இலாபம் அல்லது நட்டம் ஊடாக நியாயப் பெறுமதியாக, விற்பனைக்காக கிடைக்கத்தக்கவையாக மற்றும் முதிர்வுக்காக வைக்கப்பட்டவையாக வகைப்படுத்தப்பட்ட நிதியியல் சொத்துகளை கொண்டிருக்கவில்லை.

ஸ்ரீ லங்கா ஸ்டேட் டிரேடிங் ஜெனரல் கோப்பரேசன் லிமிடெட்

அனைத்து நிதியியல் சொத்துகளும் நியாயப் பெறுமதியில் கொடுக்கல் வாங்கல் செலவுடன் சேர்த்து ஆரம்பத்தில் இனங்காணப்படுகின்றன.

2.2.8 கடன் மற்றும் கிடைக்க இருக்கும் தொகை

கடன்கள் மற்றும் கிடைக்க இருக்கும் தொகைகள் நிலையான நிதி சொத்துக்களாக மதிக்கப்படாத வகையில் செயற்பாட்டு சந்தையில் பயன்படுத்தப்படும். அதில் தற்போதைய சொத்துக்கள் அறிக்கை சமர்ப்பிக்கப்படும் தினத்தில் இருந்து பன்னிரண்டு மாதங்களுக்கு உட்பட்ட பொறுப்புகள் நிறைவடையும் காலத்துக்குள் இருந்தால் அவை தற்போதைய செயற்பாடு சொத்துக்களாக மதிக்கப்படுவதில்லை. கடன்கள் மற்றும் கிடைக்க இருக்கும் தொகைக்கு கிடைக்க வேண்டிய வட்டியையும் சேர்த்து அதன் செலவுத் தொகை நிர்ணயிக்கப்படும்.

2.2.9 பலவீனமான நிதி சொத்துக்கள்

கைவிடப்படுவதற்கான தவணை முறையில் சொத்துக்களுக்கான செலவினத்தை நிதி அறிக்கையில் குறிப்பிடுதல். இதன் மூலம் தற்போதைய காசுப் பாய்ச்சலையும் எதிர்காலத்தில் ஏற்படும் காசுப் பாய்ச்சலையும் பார்க்க முடியும்.

காசுப் பாய்ச்சல் அல்லது குழுமத்தின் நிதி சொத்துக்கள் பற்றிய சரியான மதிப்பீடுகளை செய்ய முடியாது போனால் சில சந்தர்ப்பங்களில் அந்த நிறுவனம் வங்குரோத்து நிலை அடையும். அதனால், எதிர்காலத்தில் ஏற்படக்கூடிய காசுப் பாய்ச்சல் குறித்து அவதானமாக இருக்க வேண்டும்.

கடன்களைத் திரும்பப் பெறும் போது அதன் நஷ்டம் சொத்துக்களுக்கும் எதிர்காலத்தில் ஏற்படக்கூடிய காசுப்பாய்ச்சல் மதிப்பீட்டுக்கும் இடையில் இருக்கும் இடைவெளியை எடுத்துக் காட்டுவதாக அமையும்.

கைவசம் உள்ள சொத்துக்களின் தொகை குறையும் போது ஏற்படும் நஷ்டத்தை வருமான அறிக்கை எடுத்துக் காட்டுவதாக அமையும். பிரிதொரு காலத்தில் நஷ்டம் அதிகரிக்கும் வாய்ப்புகள் ஏற்பட்டால் எப்போதாவது ஏற்படும் நிகழ்வுடன் அதனை சேர்த்துக் கொள்ள வேண்டும். (கடன் வாங்கியவரின் கடன் அளவு முன்னேற்றம் அடைந்திருப்பதை இதற்கு காண்பிக்கலாம்)

2.2.10 நிதியியல் அல்லாத சொத்துகளின் மதிப்பு குறைத்தல்

வரையறையற்ற பயன்பாட்டு ஆயுட் காலமொன்றினை கொண்டுள்ள சொத்துகள் மதிப்பு குறைத்தலுக்குப்படுவதில்லை. அத்துடன் பெறுமதி குறைப்பிற்காக வருடாந்தம் பரிசோதிக்கப்படுகின்றன. பெறுமதிக்கு குறைத்தலுக்கு உட்படுகின்ற சொத்துகளானவை, கொண்ட செல்கின்ற தொகையானது மீள அறவிட முடியாததாக இருக்கலாம் என்பதனை குறித்துக் காட்டுகின்ற சூழ்நிலைகளில் உள்ள நிகழ்வுகள் அல்லது மாற்றங்கள் உள்ளபோது மதிப்புக் குறைத்தலுக்காக மீளாய்வு செய்யப்படுகின்றன. சொத்தின் தொகையானது அதன் மீள அறவிடத்தக்க தொகையினை விஞ்சுகின்ற தொகைக்காக மதிப்புக் குறைத்தல் இழப்பொன்று இனங்காணப்படுகின்றது. மீள அறிவிடத்தக்க தொகையானது விற்பதற்கான செலவு மற்றும் பயன்பாட்டு பெறுமதி என்பன கழித்து சொத்தொன்றின் நியாயப் பெறுமதியின் உயர்வானதாகும். மதிப்புக் குறைத்தலை மதிப்பிடும் நோக்கத்திற்காக சொத்துக்கள் குறைந்த மட்டங்களில் வகைப்படுத்தப்படுகின்றன. இதற்காக வேறாக இனங்காணத்தக்க காசுப் பாய்ச்சல்கள் காணப்படுகின்றன (காசு ஈட்டுகின்ற அலகுகள்)

2.2.11 பொருட்களின் பட்டியல்

I பொருட்களின் பட்டியல் குறைந்த செலவினமாக அல்லது நிகர வருமானமாக பெறக்கூடிய பெறுமதியாக குறிப்பிடப்பட்டுள்ளது. இதற்கான செலவுத் தொகை சராசரி செய்முறையின் மூலம் கணக்கெடுக்கப்படுகிறது. சாதாரணமாக வணிகம் நடைபெறும் போது விற்பனை விலையில் இருந்து விற்பனை செய்வதற்கான செலவினங்களை குறைத்தே இது மதிப்பிடப்படுகிறது.

II கைவசம் உள்ள பொருட்கள் விற்பனையின் போது பெறும் இலாபமாக அல்லது நட்டமாக மதிக்கப்பட்ட பின்னர் ரூபா. 3இ545இ687இ204 .

III மெதுவாக அசையும் பழுதடைந்த பொருட் பதிவேடுகளுக்காக அவசியமான இடங்களில் பொது ஏற்பாடு மேற்கொள்ளப்பட்டுள்ளது.

மெதுவாக அசையும் மற்றும் அசையாத பொருட் பதிவேடுகளுக்காக 5மு ஏற்பாடுகளை மேற்கொள்கின்ற முகாமைத்துவக் கொள்கை பின்வருமாறு முரண்பாடின்றி பயன்படுத்தப்பட்டது.

IV பின்வரும் பொருள் பட்டியலின் பெறுமதி பின்வரும் நிதி நிறுவனங்களுக்கு கடன் வசதியை ஏற்படுத்துவதற்காக ஈடு வைக்கப்பட்டுள்ளது.

நிதி நிறுவனத்தின் பெயர்	ஈடுவைக்கப்பட்ட தொகை (ரூபா)
மக்கள் வங்கி	183,600,000
சம்பத் வங்கி	150,000,000
தேசிய அபிவிருத்தி வங்கி	153,600,000

2.2.12 வர்த்தக வருமதிகள்

கம்பனி பணத்தினைப் பெறுவதற்கு அல்லது வேறு நிதி சொத்துக்களைப் பெறுவதற்கு ஒப்பந்த உரிமையொன்றினைக் கொண்டுள்ளபோது மற்றும் அப்போது மாத்திரம் அதன் நிதி நிலைக் கூற்றில் நிதியியல் சொத்தாக வர்த்தக வருமதிகளை கம்பனி இனங்காண்கின்றது.

வர்த்தக வருமதிகள் என்பவை சாதாரண வியாபார நடவடிக்கைகளின் போது விற்பனை செய்யப்பட்ட பொருட்கள் அல்லது செயலாற்றப்பட்ட சேவைகளுக்காக வாடிக்கையாளரிடமிருந்து கிடைக்க வேண்டிய தொகைகளாகும். ஒரு வருடம் அல்லது நீண்டதாகவிருப்பின் குறைவான (அல்லது வியாபாரத்தின் சாதாரண தொழிற்பாட்டு வட்டத்தில்) சேகரித்தல் எதிர்பார்க்கப்படுமாயின் அவை நடைமுறை சொத்துகளாக வகைப்படுத்தப்படுகின்றன. இன்றேல் அவை நடைமுறையற்ற சொத்தாக எடுத்துரைக்கப்படுகின்றன.

வர்த்தக வருமதிகள் எதிர்பார்க்கப்பட்ட தேறத்தக்க பெறுமதியில் கொண்டு செல்லப்பட்டு ஆண்டின் இறுதியில் அனைத்து வரவேண்டிய தொகைகளினதும் மீளாய்வினை அடிப்படையாகக் கொண்டு ஐயத்திற்கிடமான வருமதிகளுக்காக மதிப்பீடுகள் மேற்கொள்ளப்படுகின்றன. வராக் கடன்கள், அவை இனங்காணப்பட்ட ஆண்டின்போது பதிவளிக்கப்படுகின்றன.

ஒப்பந்த உரிமையின் மூலம் நியதிக்கமைய நிலுவைத் தொகைகள் அனைத்தையும் சேகரிப்பதற்கு கம்பனிக்கு இயலாதிருக்கின்ற பொருண்மையான சான்று காணப்படுகின்றபோது வர்த்தக வருமதிகளின் பெறுமதி குறைப்பிற்காக 5மு ஏற்பாடொன்று தாபிக்கப்படுகின்றது.

ஸ்ரீ லங்கா ஸ்டேட் டிரேடிங் ஜெனரல் கோப்பரசேன் லிமிடெட்

2.2.13 முதலீடுகள்

(a) நீண்டகால முதலீடுகள்

நீண்டகால அடிப்படையில் செய்யப்படும் நடைமுறையல்லா முதலீடாக பிரிக்கப்பட்டுள்ளது. அதன் செலவுக்கு அமையவே அது மதிப்பீட்டு அளவு காணப்படுகிறது. முதலீட்டுக்கான செலவினத்தில் தரகு காசு, அதனை நடைமுறைப்படுத்துவதற்கு ஏற்படும் செலவு ஆகியன சவீகரிப்பு செலவாக சேர்த்துக் கொள்ளப்படும்.

(b) குறுங்கால முதலீடுகள்

சந்தைப் பெறுமதிக்கு ஏற்ப குறுங்கால கடன் அங்கீகரிக்கப்படும். வருமான கூற்றில் ஏதேனும் கூடுதல் அல்லது குறைவு ஏற்ப அது அங்கீகரிக்கப்படும்.

2.2.14 காசுப் பாய்ச்சல் கூற்று

காசும் காசுக்கு நிகரானவையும், காசு, கையிலுள்ள காசு, கேள்வி வைப்புகள் மற்றும் குறுகிய கால உயர் தீர்வதன்மையுடனான முதலீடுகள் ஆக வரையறை செய்யப்படுகின்றன. காசுப் பாய்ச்சல் கூற்று நோக்கத்திற்காக காசு மற்றும் காசுக்கு சமனானவை என்பன கையிலுள்ள காசு, வங்கி வைப்புகள், வங்கி மேலதிக பற்றுகளின் தேறிய நிலுவை என்பனவற்றை உள்ளடக்குகின்றன.

2.2.15 குறிப்பிடப்பட்ட மூலதனம்

குறிப்பிடப்பட்ட மூலதனமானது, பங்குகளை விநியோகிப்பது தொடர்பில் கம்பனிக்கு கிடைக்கப்பெற்ற அனைத்து தொகைகளினதும் மொத்தத்தினை உள்ளடக்குகின்றது.

இந்நிறுவனம் முழுமையாக இலங்கை அரசாங்கத்திற்கு உரித்தாவதுடன் கைத்தொழில் மற்றும் வர்த்த அமைச்சின் மேற்பார்வையின் கீழ் இயங்குகின்றது.

2.2.16 வர்த்தக கொடுப்பனவுகள்

கம்பனியானது காசு அல்லது வேறு நிதி சொத்துகளை ஒப்படைப்பதற்கு ஒப்பந்தக் கப்பாடொன்றினை கொண்டிருக்கும் போது அப்போது மாத்திரம் அதன் நிதியியல் நிலைக் கூற்றில் வர்த்தக கொடுப்பனவு செய்யவேண்டியவற்றை நிதியியல் பொறுப்புகளாக இனங்காண்கின்றது.

வர்த்தக கொடுப்பனவு செய்யப்படவேண்டியவை, வழங்குநர்களிடமிருந்து சாதாரண வியாபார நடவடிக்கைகளில் பெற்றுக்

கொள்ளப்பட்ட பொருட்கள் அல்லது சேவைகளுக்காக கொடுப்பனவுக்கான கடப்பாடுகளாகும். கொடுப்பனவு செய்யப்பட வேண்டிய கணக்குகள் அவை, ஒரு வருடம் அல்லது நீண்ட காலமாயின் குறைவான (அல்லது வியாபாரத்தின் சாதாரண தொழிற்பாட்டு வட்டம்) காலத்தினுள் உள்ள கொடுப்பனவாக இருக்குமாயின் நடைமுறைப் பொறுப்புகளாக வகைப்படுத்தப்படுகின்றன. வர்த்தக கொடுப்பனவு செய்யப்படவேண்டியவை ஆரம்பத்தில் நியாயப் பெறுமதியில் இனங்காணப்படுகின்றன.

2.2.17 கடன் பெறுதல்

கடன்கள் ஆரம்பத்தில் நியாயப் பெறுமதியாக முழு வணிகத் தொகையாக அங்கீகரிக்கப்படும். பின்னர் கடன் வழங்கும் துறை மெதுவாக நிலைமாறக்கூடிய தொகையாக அதன் பெறுமதி மாற்றப்படும். அதற்கான செலவும் வர்த்தகத்தின் மூலம் கிடைக்கும் தொகையிலும் உள்ள இடைவெளியும் கடன் செலுத்தப்பட்ட பின்னர் இருக்கும் பெறுமதியும் அக்காலப்பகுதிக்கான முழுமையான வருமானத்துக்கான அறிக்கையில் அங்கீகரிக்கப்படும். இதன் மூலம் நெறியான வட்டி நடைமுறையின் கீழ் கடனைப் பெறுவதற்கு உத்தரவாதம் அளிக்கப்படும்.

2.2.18 குத்தகைக்கான கணக்கியல்

கம்பனி சில காணிகள், தொழிற்சாலைகள், இயந்திர உபகரணங்களை குத்தகைக்கு வழங்குவதுண்டு. இந்தக் குத்தகைகளுக்காக கம்பனிக்கு ஏற்படக்கூடிய குறிப்பிடத்தக்க விரயம் மற்றும் அதன் உரிமையினால் பெறக்கூடிய நன்மைகள் நிதி குத்தகைகளில் வெவ்வேறாக காண்பிக்கப்பட்டுள்ளது. ஒரு நியாயமான பெறுமதிக்கு பொருட்கள் நிதி நிலை குத்தகைக்கு வழங்கப்படும் போது தற்போதைய ஆகக்குறைந்த குத்தகை பெறுமதியே வழங்கப்பட வேண்டும்.

ஒவ்வொரு குத்தகைக்கான கொடுப்பனவும் பொறுப்புகள் மற்றும் நிதி கட்டணங்களுக்கு இடைப்பட்ட வகையில் அவற்றுக்கான நிலையான விகிதாசாரம் செலுத்த வேண்டிய மொத்த தொகையில் இருந்து அறவிடப்படும்.

இதற்கான வாடகை கொடுப்பனவுகள் முழுமையான நிதிக் கட்டணங்கள் ஆகியவையும் நீண்டகால கொடுப்பனவில் சேர்க்கப்படும்.

கட்டிடம், தொழிற்சாலை, இயந்திர உபகரணங்கள் ஆகியவற்றை நிதி குத்தகையாக பெறும் போது குறுகியகால

அடிப்படையில் அதற்கான சேதாரம் குறைவாக பயன்படுத்தப்பட்டால் அங்கீகரிக்கப்படும்.

2.2.19 வருமான வரி

(a) நிலையான வரிகள்

2006ம் ஆண்டின் 10ம் இலக்க உள்நாட்டு இறைவரி சட்டம் மற்றும் அதற்கு கொண்டுவரப்பட்ட திருத்தங்களுடன் வருமானவரி தொகை தயாரிக்கப்பட்டுள்ளது.

(b) வரிக்கு பின்னான மேலாண்மை மாற்று

வரி சொத்து அடிப்படை மற்றும் பொறுப்புகள் என்பவற்றுக்கிடையிலான அறிக்கையிடும் திகதி மற்றும் நிதி அறிக்கையிடும் நோக்கங்களுக்காக அவை கொண்டு செல்லும் தொகை என்பவற்றுக்கிடையிலான தற்காலிக வேறுபாடுகள் மீதும் பொறுப்பு முறையினைப் பயன்படுத்தி பிற்போடப்பட்ட வரி விதிப்பு ஏற்பாடு செய்யப்படுகின்றது.

அனைத்து கழிக்கத்தக்க தற்காலிக வேறுபாடுகள், கழிக்கத்தக்க வேறுபாடுகளாக எதிர்கால வரி விதிப்பு இலாபம் கிடைக்கப்பெறும் என்ற நிகழ்வு காணப்படுகின்ற ரீதியில் பயன்படுத்தப்படாத வரி இழப்புகள் மற்றும் பயன்படுத்தப்படாத வரி வரவுகளின் முன்கொண்டு செல்லப்பட்டவை அத்துடன் பயன்படுத்தப்படாத வரி இழப்புகள், வரவுகள் பயன்படுத்தக்கூடியவை முன்கொண்டு செல்லப்பட்டவை என்பவற்றுக்காக பிற்போடப்பட்ட வரிச் சொத்துக்கள் இனங்காணப்படுகின்றன.

பிற்போடப்பட்ட வரிச் சொத்துகள் கொண்டு செல்லும் தொகை ஒவ்வொரு அறிக்கையிடும் திகதியிலும் மீளாய்வு செய்யப்படுவதுடன் தொடர்புடைய வரி நலன்கள் தேறியிருக்கும் என்ற நிகழ்வுகள் மேலும் நிகழாது இருக்கும் என்ற ரீதியில் குறைக்கப்படுகின்றன. பிற்போடப்பட்ட வரிச் சொத்துகளும் பொறுப்புகளும் அறிக்கையிடும் திகதியில் உள்ளவாறு சட்டமாக்கப்பட்ட அல்லது அதற்கு பின்னர் சட்டமாக்கப்பட்ட வரி வீதங்களை (மற்றும் வரி சட்டங்கள்) அடிப்படையாகக் கொண்ட சொத்து தேறுகின்ற போதும் அல்லது பொறுப்பு தீர்ப்பணவு செய்யப்படுகின்றபோதும் ஆண்டிற்கு பிரயோகிப்பதற்கு எதிர்பார்க்கப்படுகின்ற வரி விகிதத்தில் அளவிடப்படுகின்றது.

பிற்போடப்பட்ட வரி சொத்துகளும் பிற்போடப்பட்ட வரிப் பொறுப்புகளும்

ஸ்ரீ லங்கா ஸ்டேட் டிரேடிங் ஜெனரல் கோப்பரசன் விமீட்டெட்

நடைமுறை வரிப் பொறுப்புகளுக்கு எதிராக மற்றும் பிற்போடப்பட்ட வரிகள், வரி விதிக்கத்தக்க நிறுவனத்திற்கு அல்லது அதே வரி விதிக்கத்தக்க அதிகாரஸபைக்கு தொடர்புபடுகின்றபோது நடைமுறை வரிக்கு எதிரீடு செய்வதற்கு சட்டரீதியாக அமுல்படுத்தத்தக்க உரிமை காணப்படுமாயின் எதிரீடு செய்யப்படுகின்றது.

கடந்த காலத்தில் முற்கொண்டு வந்த வரி இழப்புகளின் காரணமாக பிற்போடப்பட்ட வரிச் சொத்து கணக்கு ஒன்றும் தோற்றம் பெற்றுள்ளது. சொத்தானது, வரி இழப்பு சாதாரண காலஎல்லைக்கு அப்பாற்பட்ட மீளப் பெற தக்கதாக இருப்பதனால் கருத்திற் கொள்ளப்படவில்லை. எனினும் இது குறிப்புகளில் வெளிப்படுத்தப்பட்டுள்ளது.

(c) விற்பனை புரம்பு அடிப்படையிலான வரிகள்

விற்பனை புரம்பு அடிப்படையிலான வரிகளின் அடிப்படையில் (VAT) பெறுமதி சேர்க்கைகள் வரி மற்றும் தேசத்தை கட்டியெழுப்பும் வரி (NBT) ஆகியன உள்ளடக்கப்பட்டுள்ளன.

2.2.20 ஊழியர்களின் நன்மைக்கான செலவினம்

(a) விளக்கமளிக்கப்பட்ட நன்மைக்கான திட்டம்

விளக்கமளிக்கப்பட்ட நன்மை அடையும் திட்டம் வேலை வாய்ப்புக்கு நன்மையளிக்கும் திட்டமாக இருப்பதுடன் விளக்கமளிக்கப்பட்ட கொடுப்பனவு திட்டத்துடன் அமைந்திருக்கும். ஐந்தொகையின் கடன் இனங்காணப்பட்ட பின்னர் விளக்கமளிக்கப்பட்ட நன்மையை பெற்றுக் கொடுக்கும் திட்டம் ஐந்தொகை விபரத்துடன் சேர்க்கப்படும்.

விளக்கமளிக்கப்பட்ட நன்மை பெறும் ஏற்புடைய செயற்பாட்டுத் திட்டத்தினால் உண்டாகும் இலாபம் அல்லது நஷ்டம் அந்தக் காலப்பகுதிக்குரிய வருமான அறிக்கையுடன் சேர்க்கப்படும். இதற்கமைய

1983ம் ஆண்டின் 12ஆம் இலக்க பணிக்கொடை சட்டம் ஓர் ஊழியர் 5 ஆண்டு கால சேவையை பூர்த்தி செய்த பின்னரே பணிக்கொடை கொடுப்பனவுக்கு தகுதி பெறுவார் என்று குறிப்பிடப்பட்டுள்ளது.

19ஆம் தர இலங்கை கணக்கியல் கடன் நடைமுறை வெளிப்படுத்தும் அலகின் அடிப்படையில் ஊழியர்களுக்கு அளிக்கப்படும் நன்மை கடன் அல்லது ஆண்டு மாற்றமாக அடையாளம் காட்டப்படுகிறது. இதனடிப்படையில் இப்படி

நடக்கலாம் என்ற எதிர்பார்ப்பின் கீழ் குறிப்பு 18 கூறுகின்றது.

(b) ஊழியர் சேமலாப நிதியம் மற்றும் ஊழியர் நம்பிக்கை நிதியம் ஆகியவற்றுக்கான விளக்கமளிக்கும் கொடுப்பனவுத் திட்டம்

சகல ஊழியர்களுக்கும் ஊழிய சேமலாப நிதியம் (நூகு) மற்றும் ஊழியர் நம்பிக்கை நிதியம் (நூவுகு) ஆகியவற்றுக்கான கொடுப்பனவு பணம் சம்பந்தப்பட்ட நிதியொன்றின் மூலம் பெறப்பட்டு அது நிதி சட்ட நடைமுறைகளுக்கு அமைய செயற்படுத்தப்படுகிறது.

ஊழியர் சேமலாப நிதியம் மற்றும் ஊழியர் நம்பிக்கை நிதியம் ஆகியவற்றுக்கான கொடுப்பனவுகள் நிறுவனத்தின் வருமான அறிக்கையில் செலவுத் தொகையாக அங்கீகரிக்கப்பட்டுள்ளது.

2.2.21 வருமான அங்கீகரிப்பு

வருமான அங்கீகரிப்பு

வருமானத்தை அங்கீகரிப்பதன் மூலம் கம்பனிக்கு வரும் பொருளாதார நன்மைகளை பெறுவதற்கும் அந்த வருமானத்தை சரியான முறையில் எடை போடுவதற்கும் உதவும். இது விடயத்தில் எப்போது பணம் செலுத்தப்பட்டது என்பதை கவனத்துக்கு எடுத்துக் கொள்வது அவசியமல்ல. கிடைத்த அல்ல கிடைக்க வேண்டிய பெறுமதிக்கு ஏற்ப நியாயமான அளவில் வருமானம் எடைபோடப்பட்டு வரி செலுத்துவதை தவிர்த்த ஏனைய கொடுப்பனவுகள் கவனத்துக்கு எடுக்கப்படும். வருமானத்தை அங்கீகரிக்கப்பதற்கு முன்னரே இந்த நடைமுறையை அங்கீகரிப்பது அவசியம்.

(a) பொருள் விற்பனை

பொருள் விற்பனையின் மூலம் கிடைக்கும் வருமானம் குறிப்பிடத்தக்க விரயத்தை எதிர்நோக்கியிருந்தாலும் அதனால் ஏற்படும் நன்மை வாடிக்கையாளர்களுக்கு பொதுவாக பொருளை அவர்களிடம் ஒப்படைக்கும் போது கொடுக்கப்படுகிறது.

(b) சேவைகளை வழங்குதல்

சேவைகளை வழங்கும் போதும் சேவைகளை வழங்கிய பின்னரும் சேவைகளை வழங்கியதற்கான வருமானம் அங்கீகரிக்கப்படுகிறது.

(c) வட்டி வருமானம்

வட்டி மூலமான வருமானம் வருடாந்த

அடிப்படையில் அங்கீகரிக்கப்படும்.

(d) ஏனைய வருமானம்

ஏனைய வருமானமும் கிடைக்கும் வருமானங்களின் அடிப்படையில் அங்கீகரிக்கப்படும்.

சொத்துக்கள், தொழிற்சாலைகள் மற்றும் உபகரணங்களுக்கான யோசனை

சொத்துக்கள், தொழிற்சாலைகள், உபகரணங்கள் ஒரு காலப்பகுதியில் விற்பனை செய்யப்படும் போது ஏற்படக்கூடிய இலாபம் . (நட்டம்) ஆகியன பொருட்களை ஒப்படைக்கும் ரசீதில் குறிப்பிடப்படும்.

2.2.22 செலவினங்களை அங்கீகரித்தல்

a. வருமான செலவினம்

வருமான அறிக்கையில் செலவினங்கள் பொருட்களுக்கான பெறுமதி அவற்றின் விற்பனை மூலம் கிடைக்கும் வருமானம் ஆகிய இரண்டையும் நேரடியாக சேர்த்துக் கொண்டு அங்கீகரிக்கப்படும். திறமையான முறையில் வணிகத் துறையை நடத்தி மூலதன சொத்துக்களை பராமரிப்பதற்கான சகல செலவுகளும் இந்த வருமான அறிக்கையில் சேர்த்துக் கொள்ளப்படும். அதனடிப்படையிலேயே நடப்பாண்டின் இலாபம் அல்லது நட்டம் கணிக்கப்படும்.

b. மூலதன செலவினம்

நிலையான அடிப்படையிலுள்ள சொத்துக்களை சமனிலைப்படுத்துதல், அவற்றை விஸ்தரித்தல், அதிகரித்தல் போன்றவற்றிற்கு ஏற்படும் செலவினம் கம்பனியின் வணிகத் துறையை அதிகரிப்பதற்கான செயற்திறனை வலுவுட்டும் ஒரு செயற்பாடாக கருதி மூலதன செலவினத்தில் சேர்த்துக் கொள்ளப்படும்.

c. கடன் பெறுவதற்கான செலவினம்

சவீகரித்தல், நிர்மாணம் செய்தல் அல்லது சொத்துக்களை உற்பத்தி செய்தல் ஆகியன நேரடியாக கடன் பெறும் செலவில் சேர்க்கப்படுகிறது. ஒரு குறிப்பிட்ட காலப்பகுதியில் இதனை பயன்படுத்துவதற்கு அல்லது அதன் ஒரு முக்கிய பகுதியை விற்பனை செய்யும் போது அதனுடன் சம்பந்தப்பட்ட பெறுமதி கணிக்கப்படும். நடப்பு ஆண்டு காலத்தில் கடன்பெற்றதற்கான செலவினம் ஈடு செய்யப்படும். கடன் பெறுவதற்கான செலவினத்தில் வரி மற்றும் நிதியை கடனாக பெறுவதற்கான கட்டணங்களும் சேர்க்கப்படுகிறது.

ஸ்ரீ லங்கா ஸ்டேட் டிரேடிங் ஜெனரல் கோப்பரசன் லிமிடெட்

d. நிகர நிதி வருமானம் ∴ செலவு

சொத்துக்கள் நியாய மதிப்பீட்டின் கீழ் இலாபம் அல்லது நஷ்டமாகவும் அது போன்று வட்டி மூலமான வருமானம் அல்லது அதிகரித்த இலாபம் அல்லது நஷ்டத்தை ஏற்படுத்துவதற்கு நெறியான வட்டி செய்முறையை பயன்படுத்தல்.

கடன்வாங்கும் போது நிதி நிறுவனத்துக்கு செலுத்த வேண்டிய கட்டணம் வட்டி வருமானத்தில் சேர்க்கப்படும். இவை நிதி சொத்துக்களின் நியாய பெறுமதி அடிப்படையில் இலாப, நஷ்டமாக கணிக்கப்படும். அது போன்றே சவீகரித்தல், கட்டிடங்களை நிர்மாணித்தல் அல்லது உற்பத்திகான செலவினம், சொத்துக்களின் செலவினத்துடன் சேர்த்துக் கொள்ளப்பட்டு அதன் அடிப்படையில் இலாப நஷ்ட கணக்காக மதிப்பிடப்படும்.

a அறவிட முடியாக் கடன்களுக்கான ஏற்பாடுகள்

கடந்த கால நிகழ்வுகளின் விளைவாக கம்பனி தற்போது சட்ட அல்லது ஆக்கபூர்வமான கடப்பாடுகளை கொண்டிருக்கின்றபோது ஏற்பாடுகள் இனங்காணப்படுகின்றன. கடப்பாட்டினை தீர்ப்பணவு செய்வதற்கு தேவையான மூலவளங்களில் உள்ளடங்கியுள்ள யொருளாதார நலன்களின் வெளிப்பாய்ச்சல் ஒன்று நிகழக்கூடியதாக உள்ளபோது கடப்பாட்டு தொகையின் நம்பகரமான மதிப்பீடு மேற்கொள்ளப்படலாம். தனிப்பட்ட மீதிகளின் மீள அறவிடும் தன்மை பரீட்சிக்கப்பட்டு இனங்காணப்பட்ட அறவிட முடியாக்கடன்கள் செலவுகளாக இனங்காணப்பட்டுள்ளன. அறவிட முடியாக்கடன்களுக்கு பொதுவான ஏற்பாடுகளை ஆக்குகின்ற முகாமைத்துவக் கொள்கை பின்வருமாறு முரண்பாடின்றி பயன்படுத்தப்பட்டது.

2.2.23 தொடர்புடைய தரப்பினர்

கொடுக்கல் வாங்கல் பொறுப்பு விதிக்கப்படுகின்றதோ இல்லையோ என்பதனை கருத்திற்கொள்ளாது வேறொருவரின் நிதியியல் மற்றும் தொழிற்படுத்தல் கொள்கைகள்/தீர்மானங்கள் மீது கட்டுப்பாட்டினை அல்லது முக்கிய செல்வாக்கினை பிரயோகிப்பதற்கு ஒரு தரப்பினர் இயலுமையினைக் கொண்டுள்ள கொடுக்கல் வாங்கல் தொடர்பில் வெளிப்படுத்தல் மேற்கொள்ளப்பட்டுள்ளது. தொடர்புடைய தகவல்கள் நிதியியல் கூற்றுகளுக்கான குறிப்பு 24 இல் தரப்பட்டுள்ளது.

தொடர்புடைய நிறுவனங்களுடனான கொடுக்கல் வாங்கல்கள்

இலங்கை அரசாங்க வர்த்தக (பொது) கூட்டுத்தாபனத்துடன் எவையேனும் தொடர்புடைய நிறுவனங்கள் காணப்படவில்லை.

2.2.24 காசுப் பாய்ச்சல் கூற்று

“நேரடியற்ற முறை” யைப் பயன்படுத்தி காசுப் பாய்ச்சல் கூற்று தயாரிக்கப்பட்டுள்ளது.

2.2.25 பிரிவு சார் தகவல்கள்

தொழிற்படுத்தல் பிரிவு ஒன்று என்பது எதேனும் கம்பனியின் வேறு கூறுகளுடன் கொடுக்கல் வாங்கல்களை தொடர்புபடுத்துகின்ற வருவாய்கள் மற்றும் செலவுகள் உள்ளடங்கலாக வருவாயினை உழைக்கக்கூடிய மற்றும் செலவுகளை ஏற்படுத்தக்கூடிய வியாபார செயற்பாடுகளில் ஈடுபடுகின்ற கம்பனியின் பிரிவொன்றாகும். அனைத்து தொழிற்படுத்தல் பிரிவுகளினதும் தொழிற்பாட்டு பெறுபேறுகள், பிரிவுக்கு மூலவளங்களை ஒதுக்கீடு செய்வது பற்றிய தீர்மானங்களை மேற்கொள்ளுதல் மற்றும் அவற்றின் செயலாற்றுகையினை மதிப்பிடுதல் அத்துடன் அவற்றுக்கான நிதியியல் தகவல்கள் கிடைக்கப்படுகின்றது என்பதனை உறுதி செய்தல் என்பவற்றுக்காக கம்பனியின் முகாமைத்துவம் தீர்மானங்களை எடுப்பதற்கு கிரமமாக மீளாய்வு செய்யப்படுகின்றன. தொடர்புடைய தகவல்கள் நிதியியல் கூற்றுகளுக்கு தொடர்புடைய குறிப்புகளில் தரப்பட்டுள்ளன.

2.2.26 பங்கொன்றுக்கான உழைப்பு

அடிப்படை பங்கொன்றுக்கான உழைப்பானது காலத்தின் போது நிலுவையாக உள்ள பங்களிகளின் நிறையேற்றப்பட்ட சராசரி எண்ணிக்கையின் மூலம் கம்பனியின் சாதாரண பங்குதாரர்களுக்கு சாட்டத்தக்க இலாபம் அல்லது நட்டத்தினை பிரிப்பதன் மூலம் கணிக்கப்படுகின்றது.

2.2.27 அறிக்கையிடும் திகதிக்கு பிந்திய நிகழ்வுகள்

அறிக்கையிடும் திகதிக்கு பிந்திய நிகழ்வுகள் என்பது அறிக்கையிடும் திகதியின் இறுதி மற்றும் ஏனைய நிதியியல் கூற்றுகள் வெளியிடுவதற்கு அனுமதிக்கப்பட்ட திகதி என்பவற்றுக்கு இடையில் நிகழ்கின்ற சாதகமான அல்லது சாதகமற்ற நிகழ்வுகள்.

அந்நிகழ்வுகள் கருத்திற் கொள்ளப்பட்டு அவசியமானவிடத்து நிதியியல் கூற்றுகளின் பொருத்தமான சீராக்கல்கள் அல்லது வெளிப்படுத்தல்கள் மேற்கொள்ளப்பட்டுள்ளன. நிதியியல் கூற்றுகளில் சீராக்கல்களை அல்லது வெளிப்படுத்தல்களை வேண்டுகின்ற அறிக்கையிடும் திகதிக்கு பிந்திய அத்தகைய நிகழ்வுகள் எதுவும் நிகழவில்லை.

2.2.28 கடமைப் பொறுப்புகளும் எதிர்பாராச் செலவுகளும்

அறிக்கையிடும் திகதியில் உள்ளவாறான கடமைப்பொறுப்புகளும் எதிர்பாராச் செலவுகளும் குறிப்பு 24 இல் தரப்பட்டுள்ளது.

2.2.29 நிதியியற் கூற்றுகளுக்கான பொறுப்புடைமை

இலங்கை கணக்கீட்டு தர நியமங்களுக்கு அமைவாக இந்நிதியியல் கூற்றுகளை தயாரிப்பதற்கும் நியாயமாக எடுத்துரைப்பதற்குமான பொறுப்புடைமை கம்பனியின் பணிப்பாளர்கள் சபையின் பொறுப்பாகும். இப்பொறுப்புடைமையானது, மோசடி அல்லது தவறு காரணமாக முக்கிய தவறான கூற்றுக்களிலிருந்து நிதியியல் கூற்றுகள் எடுத்துரைக்கப்படுவதற்கான உள்ளக கட்டுப்பாடுகளை வடிவமைத்தல், அமுல்படுத்தல் மற்றும் பேணுதல், நியாயமான சூழ்நிலைகளில் பொருத்தமான கணக்கீட்டு கொள்கைகளை தெரிவு செய்தல் மற்றும் பிரயோகித்தல் அத்துடன் கணக்கீட்டு மதிப்பீடுகளை ஆக்குதல் என்பவற்றை உள்ளடக்குகின்றது.

ஸ்ரீ லங்கா ஸ்டேட் டிரேடிங் ஜெனரல் கோப்பரசன் லிமிடெட்

குறிப்பு 03 வருமானம்

	2017/2018 ரூபா . சதம்	2016/2017 ரூபா . சதம்
தேறிய விற்பனை	4,335,976,898	3,749,906,151
கழி : உட்திரும்பல்	(1,801,723)	(1,240,897)
நிகர விற்பனை (குறிப்பு 03.01)	4,334,175,176	3,748,665,254

குறிப்புகள் 03.01. வணிக அலகுகள் (நிகர விற்பனை)

	2017/2018 ரூபா . சதம்	2016/2017 ரூபா . சதம்
இரசாயனம் மற்றும் அது தொடர்பானவை	767,934,157	802,835,738
ஐசிடி உற்பத்திகள்	604,046,918	538,744,353
காரியாலய விநியோகத்தர்கள்	532,512,338	405,719,257
தானியங்கி உற்பத்திகள்	257,081,798	203,975,820
தீர்வையற்ற கடை	783,301,510	732,388,586
மின்னியல் மற்றும் மின்சார உற்பத்திகள்	297,487,998	277,175,889
விசேட திட்டப் பிரிவு	216,406,431	219,095,103
வீட்டுப் பாவனைப் பொருட்கள்	259,173,624	145,476,571
நிர்மாண மற்றும் இயந்திர உபகரணங்கள்	271,006,723	210,690,438
ஒதுக்கப்படாத (ஏனையவை)	345,223,678	212,563,499
	4,334,175,176	3,748,665,254

குறிப்புகள் 03.02. வணிக அலகுகள் (மொத்த இலாபம்)

	2017/2018 ரூபா . சதம்	2016/2017 ரூபா . சதம்
இரசாயனம் மற்றும் அது தொடர்பானவை	246,604,335	220,726,926
ஐசிடி உற்பத்திகள்	46,678,195	42,454,884
காரியாலய விநியோகத்தர்கள்	53,616,357	45,406,031
தானியங்கி உற்பத்திகள்	18,889,668	16,606,886
தீர்வையற்ற கடை	277,264,230	220,447,652
மின்னியல் மற்றும் மின்சார உற்பத்திகள்	34,722,307	34,872,222
விசேட திட்டப் பிரிவு	16,218,823	15,226,951
வீட்டுப் பாவனைப் பொருட்கள்	32,333,881	16,659,230
நிர்மாண மற்றும் இயந்திர உபகரணங்கள்	24,742,990	20,511,987
ஒதுக்கப்படாத (ஏனையவை)	37,417,186	25,415,822
	788,487,971	658,328,591

குறிப்புகள் 04. ஏனைய செயற்பாட்டு வருமானங்கள் / (செலவுகள்)

	2017/2018 ரூபா . சதம்	2016/2017 ரூபா . சதம்
செலாவணி மீதான அதிகரிப்பு (நட்டம்)	16,240	(40,260)
நானாவித வருமானம் (குறிப்பு 04.01)	63,491	158,392
பொலிஸ் திணைக்களம் - ஆணைக்குழு	3,080,780	-
இலங்கை இராணுவம்- ஆணைக்குழு	12,707,368	12,931,110
வழங்குனர்கள் பதிவு செய்தமையால் கிடைத்த வருமானம்	685,813	927,000
பெற்ற வருமானம் மற்றும் ஏனைய வருமானம் - கடன் / வாடகைக்கு பெறல்	1,442,481	2,062,646
ஆவணங்கள் வருமானம் - கடன் / வாடகைக்கு பெறல்	-	139,350
நிலையான சொத்து விற்பனை மீதான நட்டம் - அபயாராம விகாரை	-	(3,962,375)
நிலையான சொத்துக்கள் விற்பனை	19,991	4,960.00
	18,016,165	12,220,822

ஸ்ரீ லங்கா ஸ்டேட் டிரேடிங் ஜெனரல் கோப்பரசன் லிமிடெட்

	2017/2018	2016/2017
	ரூபா . சதம்	ரூபா . சதம்
04.01 நானாவித வருமானம்		
பழுதடைந்த பொருள் விற்பனை	63,391	123,295
பரிசோதனைக் கட்டணங்கள்	-	33,300
ஏனையவை	-	1,797
	63,391	158,392

	2017/2018	2016/2017
	ரூபா . சதம்	ரூபா . சதம்
குறிப்பு 05 - விநியோக செலவுகள்		
விற்பனை ஊக்குவிப்பு	27,253,955	17,656,994
மாதிரி செலவுகள்	2,505,553	1,982,325
கேள்விப்பத்திர விண்ணப்பங்கள்	2,982,159	1,747,986
விநியோகத்தரை பதிவு செய்வதற்கான செலவினங்கள்	4,837,837	2,646,539
நிலைய மற்றும் காட்சியறை வாடகை	29,877,954	17,853,296
அபயாராம வாடகை கணக்கு (நாரஹேன்பிட்டிய காரியாலயம்)	-	2,064,500
லொறி வாடகை / போக்குவரத்து	9,084,296	2,014,096
சேவைகளுக்கான கட்டணங்கள்	3,461,777	2,391,141
விற்பனை செலவு மீள அறவீடு	14,813,869	10,854,476
கடன் பெறுகைகள் செலவு மீள அறவீடு	1,682,082	1,038,361
வர்த்தக கண்காட்சிக்கான செலவினங்கள்	53,165	498,510
லைசன்ஸ் கட்டணம் - விற்பனை	438,456	622,113
வெளிநாட்டு பயணங்கள்	204,623	2,702,456
நிறுவனத்தின் ஊக்குவிப்பு செலவுகள்	5,290,248	2,617,810
விளம்பரப்படுத்தல்	5,044,701	4,710,911
பரிக சீட்டுகள்	-	224,500
பொருட்களை ஏற்றி இறக்குவதற்கான செலவினம்	88,436	108,687
நிராகரிக்கப்பட்ட பெறுமதி சேர்க்கை வரி	2,523,163	2,371,896
தேசத்தை கட்டியெழுப்புவதற்கான வற் வரி	26,615,850	28,170,680
அறவிடமுடியாத மற்றும் சந்தேக கடன்கள்	70,424	123,799
தனியார் வாடிக்கையாளர்களுடனான விற்பனை ஊக்குவிப்பு	2,277,860	2,999,322
இருப்பு பழுதடைந்தமையால் ஏற்பட்ட நட்டம்	8,965,684	-
கடனாளிகளால் ஏற்பட்ட இழப்பு	(3,391,900)	7,056,371
	144,680,192	112,456,769

ஸ்ரீ லங்கா ஸ்டேட் டிரேடிங் ஜெனரல் கோப்பரேசன் லிமிட்டெட்

குறிப்பு 06 - நிர்வாக செலவுகள்

	2017/2018	2016/2017
	ரூபா . சதம்	ரூபா . சதம்
சம்பளங்கள்	131,058,213	96,463,822
ஊ.சே.நிதியக் கொடுப்பனவுகள்	25,715,756	21,120,947
ஊ.நம்பிக்கை நிதியக் கொடுப்பனவுகள்	5,145,201	4,217,228
மேலதிக கொடுப்பனவுகள் மற்றும் விசேட படிகள்	40,788,685	29,756,970
புதுவருட பண்டிகை போனஸ்	16,523,446	13,379,789
ஒப்பந்த மற்றும் சமயாசமய ஊழியர் சம்பளங்கள்	60,505,052	69,728,038
ஊழியர் கொடுப்பனவுக்கான செலவு	490,696	433,523
ஊழியர் நலன்புரி	6,134,382	6,591,904
ஊழியர் வைத்திய செலவுகள்	2,855,983	1,706,031
ஊழியர் வாகன மற்றும் எரிபொருள் அலவன்ஸ்	16,454,366	11,482,557
குடும்ப நலன்புரி உதவி	3,570,000	2,513,000
சீருடைகள்	1,387,853	1,356,163
தொழிலாளர் கட்டணங்கள்	2,976,520	2,911,677
மரண பணிக்கொடை	300,000	-
லீவுக்கான கொடுப்பனவுகள்	5,685,541	4,699,592
பணிக்கொடைக்கான ஒதுக்கீடு	4,151,134	6,383,794
போக்குவரத்து மற்றும் ஜீவனோபாயம்	5,112,367	3,990,494
கணக்காய்வு கட்டணம்	226,960	226,860
தொழில் மற்றும் ஆலோசகர்களுக்கான கட்டணம்	979,900	540,000
சட்ட கட்டணங்கள்	275,832	248,308
செயலாளர் மற்றும் ஏனைய செலவினங்கள்	410,000	339,534
பணிப்பாளர் சம்பளங்கள்	1,740,000	1,740,000
பணிப்பாளர்கள் கட்டணம்	348,500	374,000
பணிப்பாளர் சபை செலவுகள்	15,065	23,970
காப்புறுதி - பொது	2,356,607	1,660,645
வட்டி மற்றும் வரிகள்	2,954,725	3,198,813
லைசன்ஸ் கட்டணம்	365,297	635,758
தொலைபேசி கட்டணம்	14,366,476	12,772,626
மின்சாரம்	14,414,405	14,447,674
தபால்	1,679,691	1,169,637
தண்ணீர் கட்டணம்	2,016,490	1,879,067
செய்திப் பத்திரிகைகள் மற்றும் சஞ்சிகைகள்	60,810	146,495
அச்சிடல் மற்றும் காகிதாக்கிகள்	9,516,595	10,147,877
பராமரிப்பு - கட்டிடங்கள்	145,922	749,437
பராமரிப்பு அலுவலம் - உபகரணங்கள்	11,939,700	8,093,459
பராமரிப்பு களஞ்சிய அறை - உபகரணங்கள்	5,715,209	9,761,565
பராமரிப்பு - காட்சியறை	11,256,481	22,675,499
பராமரிப்பு - மோட்டார் வாகனம்	5,824,475	4,586,752
மோட்டார் வாகன பதிவு மற்றும் காப்புறுதி	286,441	237,401
எரிபொருள் மற்றும் எண்ணெய்	5,676,136	5,790,845
கணணி முகாமைத்துவ கட்டணம்	244,768	62,883
கணணி பராமரிப்பு	3,027,882	1,839,485
பெறுமான தேய்வு - கட்டிடங்கள்	1,661,084	1,782,417
பெறுமான தேய்வு - மோட்டார் வாகனம்	4,364,829	8,286,758
பெறுமான தேய்வு - ஆயுத உபகரணங்கள்	10,293,020	7,599,451
பெறுமான தேய்வு - தளபாடம்	6,889,736	6,451,458
பெறுமான தேய்வு - பொறி மற்றும் உபகரணம்	331,296	223,455
குத்தகைக்கு வழங்கப்பட்ட கட்டிடங்களுக்கான பெறுமான தேய்வு / காட்சியறை காரியாலய தேய்வு	24,987,386	24,987,386
குத்தகை அடிப்படையில் பெறப்பட்ட அபயாராம காரியாலய பராமரிப்பு நட்டம்	-	10,630,782
கணணி மற்றும் பொருத்துதல் திட்டத்தின் கீழ் அபயாராம காரியாலயத்திற்கான ஜகாபைட் வலைபின்னல் மற்றும் பகிர்ந்தளித்தல் மற்றும் தண்ணீர் தாங்கி பொருத்துதல் என்பவற்றுக்கான செலவு நட்டம்		5,245,028
வாடகை வாகனங்கள்	5,681,570	4,263,605
வங்கி கட்டணம்	13,231,833	12,024,785
ஊழியர் பயிற்சி மற்றும் அபிவிருத்தி	283,920	1,393,542
கூடுதல் கட்டணம்	1,254,690	36,504
வாகனங்களை நிறுத்துவதற்கான கட்டணம்	1,795,904	1,959,168
	495,474,830	464,968,460

ஸ்ரீ லங்கா ஸ்டேட் டிரேடிங் ஜெனரல் கோப்பரசன் லிமிட்டெட்

குறிப்பு 07 - நிதி வருமானம் (செலவு)

	2017/2018 ரூபா . சதம்	2016/2017 ரூபா . சதம்
வட்டி வருமானம்		
குறுகிய கால வைப்புக்கான வட்டி வருமானம்	67,834,169	50,967,599
ஊழியர் கடனுக்கான வட்டி	768,175	624,620
ஊழியர் நன்மைக்கான பிரிக்கப்பட்ட முற்கொடுப்பனவு	490,696	433,523
	69,093,040	52,025,742
வட்டி செலவினம்		
வங்கி மேலதிகபற்றுக்கான வட்டி	37,582,837	31,426,878
கடன் வட்டிக்கான நம்பிக்கை ரசீது	108,525,924	65,971,787
குத்தகைக்கான வட்டி	1,356,246	2,565,776
	147,465,006	99,964,440
	(78,371,967)	(47,938,698)

குறிப்பு 08 வருமானவரி செலவினங்கள்

	குறிப்பு	2017/2018 ரூபா . சதம்	2016/2017 ரூபா . சதம்
ஆண்டுக்கான வருமான வரி இலாபம் - 2017/2018	08.01	16,905,232	11,123,192
ஆண்டுக்கான வருமான வரி இலாபம் - 2012/2013		1,242,004	-
ஆண்டுக்கான வருமான வரி இலாபம்- 2014/2015		1,390,956	-
கைவிடப்பட்ட பங்கு இலாப வரி		972,259	-
பிற்போடப்பட்ட வரிக்கான செலவு	08.02	(1,191,507)	(5,926,592)
		19,318,944	5,196,600

குறிப்பு 8.01. கணக்கியல் இலாபத்தையும் வருமான வரியையும் சமநிலைப்படுத்தல்

	2018 ரூபா . சதம்	2017 ரூபா . சதம்
31. மார்ச் முடிவடையும் ஆண்டு		
வரி அறவிடுவதற்கு முன்னர் கணக்கியல் வருமானம்	87,977,147	45,185,487
ஏனைய வழிகளினூடான வருமானம்	(68,602,344)	(51,592,219)
சராசரியாக ஏற்றுக் கொள்ளப்படாத பொருட்கள்	64,653,702	72,561,500
சராசரியாக ஏற்றுக் கொள்ளப்பட்ட பொருட்கள்	(59,744,958)	(53,282,273)
சரிசெய்யப்பட்ட விற்பனை இலாபம்	24,283,547	12,872,495
மொத்த காகிதாதிகளுக்கான வருமானம்	92,885,891	61,116,444
பயன்படுத்தப்படாத வரி மூலமான நட்டம்	(32,510,062)	(21,390,755)
வரி வருமானம்	60,375,829	39,725,689
இலாபத்துக்கான வருடாந்த வருமான வரி : 28%	16,905,232	11,123,193

பயன்படுத்தப்படாத வரி மூலமான நட்டம் அடுத்தாண்டுக்கு மாற்றப்படுகிறது ரூபா. 178,270,541. ஸ்ரீ (2016/17 - ரூபா 210,780,603/=).

குறிப்பு 8.2 பிற்போடப்பட்ட வரி செலவினம் (பிற்போடப்பட்டது)

	2018 ரூபா . சதம்	2017 ரூபா . சதம்
பிற்போடப்பட்ட வரி செலவினம் (பிற்போடப்பட்டதனால் ஏற்பட்ட தொகை		
கட்டணம் (தலைகீழ்) வருடத்துக்கான ஒத்திவைக்கப்பட்ட வரி சொத்துக்கள்	(2,451,769)	(3,820,256)
கட்டணம் (தலைகீழ்) வருடத்துக்கான ஒத்திவைக்கப்பட்ட வரி பொறுப்புக்கள்	1,260,262	(2,106,336)
பிற்போடப்பட்ட வரி செலவினம் (பிற்போடப்பட்டதனால் ஏற்பட்ட தொகை	(1,191,507)	(5,926,592)

ஸ்ரீ லங்கா ஸ்டேட் டிரேடிங் ஜெனரல் கோப்பரேசன் லிமிட்டெட்

குறிப்பு 09 - ஒரு பங்கு வருமானம்

ஒரு பங்கு அடிப்படை வருமானம்

பங்குதாரர்களின் நிகர இலாபத்தை அவ்வாண்டின் சராசரி பங்குகளின் எண்ணிக்கையை அடிப்படையாக

	2017/2018	2016/2017
	ரூபா . சதம்	ரூபா . சதம்
பங்குதாரர்களுக்கான கொடுக்கப்படும் நிகர இலாபம் (ரூபா.சதம்)	68,658,203.32	39,988,886.44
சாதாரண பங்குகளை எடைபோட்டு சராசரி எண்ணிக்கைக்கு வருதல்	10,000,000.00	10,000,000.00
ஒரு பங்குக்கான அடிப்படை வருமானம் (ரூபா.சதம்)	6.87	4.00

ஒரு பங்குக்கான கலக்கப்பட்ட வருமானம்

2018 மார்ச் 31ஆம் திகதி முடிவடையும் வருடத்தில் இவ்விதம் நீர்த்த பங்குகள் சாதாரண பங்குகள் எதுவும் இருக்கவில்லை. எனவே, நீர்த்த பங்குகளின் வருமானமும் ஒரு பங்குக்கான அடிப்படை வருமானமும் சரிசமமாக இருக்கிறது

குறியீடு 10 – சொத்துக்கள், தொழிற்சாலை மற்றும் உட்கரணங்கள்

தொகை / மீளாதிப்பு	குத்தகைக்கு விடப்பட்ட										
	காணி ரூபா. சதம்	கட்டிடங்கள் ரூபா. சதம்	செலவுகள் ரூபா. சதம்	மோட்டார் வாகனம் ரூபா. சதம்	அலுவலக உட்கரணம் ரூபா. சதம்	கணனி ரூபா. சதம்	ஆயுதங்கள் உட்கரணம் ரூபா. சதம்	தளபாடம் மற்றும் பொருத்தி ரூபா. சதம்	மொத்தம் ரூபா. சதம்		
2017 ஏப்ரல் 01	226,240,000	51,189,589	234,575,891	86,036,875	18,560,466	46,114,836	2,254,452	65,039,584	730,011,693		
மேலதிகம்		934,202	-	172,473	12,149,331	7,553,804	1,059,003	3,899,781	25,768,594		
நிலையான சொத்துக்கள் விற்பனை செலவு				15,000			500	42,000	57,500		
2018 மார்ச் 31 மீதி	226,240,000	52,123,790	234,575,890.89	86,209,348	30,694,797	53,668,640	3,312,956	68,897,365	755,722,786		
பெறுமானத்தேப்பி / வலுக்குறைதல்											
மீதி 2017.04.01	-	46,030,667	61,263,270	78,991,733	5,331,240	41,037,500	553,047	21,720,129	254,927,586		
வரு-த்துக்கான பெறுமானத்தேப்பி கட்டணம்	-	1,661,084	24,987,386	4,364,829	3,069,480	7,223,541	331,296	6,889,736	48,527,351		
நிலையான சொத்துக்கள் விற்பனை செலவு தேப்பி					14,999		350	35,992	51,341		
2018 மார்ச் 31 மீதி	-	47,691,751	86,250,656	83,356,562	8,385,720	48,261,041	883,992	28,573,874	303,403,597		
2017 ஏப்ரல் 01 அன்று முன்கொண்டு செலப்பட்ட பெறுமதி	226,240,000	5,158,922	173,312,621	7,045,142	13,229,226	5,077,336	1,701,406	43,319,455	475,084,105		
2017 மார்ச் 31 வரையில் இருக்கும் பெறுமதி	226,240,000	4,432,039	148,325,234	2,852,786	22,309,076	5,407,599	2,428,963	40,323,491	452,319,189		

ஸ்ரீ லங்கா ஸ்டேட் டிரேடிங் ஜெனரல் கோப்பரசன் லிமிட்டெட்

ஸ்ரீ லங்கா ஸ்டேட் டிரேடிங் ஜெனரல் கோப்பரேசன் லிமிட்டெட்

குறிப்பு 11 - பங்கு முதலீடுகள்	2017/2018	2016/2017
	ரூபா . சதம்	ரூபா . சதம்
எஸ்.ரி.சி. மெடிகல் லிமிட்டெட்	49,990.00	49,990.00
கழி: எஸ்.ரி.சி. மெடிகல் கம்பனி முதலீட்டு ஒதுக்கத்துக்கான வலுக்குறைதல்	(49,990.00)	(49,990.00)
	-	-
சிலோன் சிப்பிங்லைன்ஸ்	20.00	20.00
	20.00	20.00

குறிப்பு 12ஏ - ஊழியர்களுக்கான கடன்	குறிப்பு	2017/2018	2016/2017
		ரூபா . சதம்	ரூபா . சதம்
நடைமுறையல்லா			
ஊழியர்களுக்கான கடன்	12.1	8,015,155	7,234,995
ஊழியர்களுக்கான முன்கூட்டியே வழங்கப்பட்ட சலுகைகள்	12.2	566,776	494,101
		8,581,931	7,729,096
நடைமுறை			
ஊழியர்களுக்கான கடன்	12.1	4,011,154	3,199,879
ஊழியர்களுக்கான முன்கூட்டியே வழங்கப்பட்ட சலுகைகள்	12.2	446,702	401,997
		4,457,856	3,601,876
		13,039,787	11,330,972

12.1 ஊழியர்களுக்கு கொடுக்கப்படும் கடன்			
வருட ஆரம்பத்தில் மிகுதி		11,330,971	9,575,149
கொடுக்கப்பட்ட கடன்		6,572,851	6,421,378
மீளப்பெறப்பட்ட கடன்		(4,864,037)	(4,665,556)
		13,039,785	11,330,971
ஊழியர்களுக்கு முன்கூட்டியே வழங்கப்பட்ட சலுகைகளுக்கு மாற்றம்		(1,013,476)	(896,097)
ஆண்டு இறுதியில் எஞ்சிய தொகை		12,026,309	10,434,874
நடைமுறையல்லா		8,015,155	7,234,995
நடைமுறை		4,011,154	3,199,879
		12,026,309	10,434,874

12.2. முன்கூட்டி செலுத்தப்பட்ட ஊழியர்களுக்கான நன்மைகள்			
வருட ஆரம்பத்தில் மிகுதி		896,097	699,023
நடப்பு வருடத்தில் மேலதிகமாக சேர்க்கப்பட்டவை		608,075	630,597
மெதுவாக நிலைமாற்றமடைதல்		(490,696)	(433,523)
ஆண்டு இறுதியில் எஞ்சிய தொகை		1,013,476	896,097
நடைமுறையல்லா		566,776	494,101
நடைமுறை		446,701	401,996
		1,013,477	896,097

கம்பனி சலுகை அடிப்படையில் கடன் வழங்குகிறது. எதிர்காலத்தில் கிடைக்கக்கூடிய காசுப்பாய்ச்சலை அடிப்படையாக வைத்து அத்தகை கடன்களுக்கு சந்தை நிலவர வட்டிக்கு ஏற்ப நியாயமான பெறுமதியுடனான கழிவுகளை வழங்குதல். முன்கூட்டியே செலுத்தப்படும் ஊழியர்களுக்கான நன்மைகள் உண்மையான பெறுமதிக்கும் சந்தைப் பெறுமதிக்கும் இடையில் உள்ள வேறுபாடு ஊழியர் கடனுக்கு ஏற்ப மாறுபடும். இந்தக் கடன்கள் மெதுவாக நிலைமாறக்கூடிய செலவுகளாக பின்னர் கணிப்பீடு செய்யப்படும்.

இலங்கை லங்கா ஸ்டேட் டிரேடிங் கோப்பரேசன்	7%
சந்தை வட்டி வீதம்	12%

ஸ்ரீ லங்கா ஸ்டேட் டிரேடிங் ஜெனரல் கோப்பரசன் லிமிடெட்

குறிப்பு 12 பி - இலகு அடிப்படையில் கடன் திட்டம்

	குறிப்பு	2017/2018	2016/2017
		ரூபா . சதம்	ரூபா . சதம்
நடைமுறையல்லா			
மொத்த முதலீடு	12.3	2,299,237	3,019,848
வருமானமற்ற நிதி வருமானம் (கழி)	12.4	(227,915)	(306,911)
		2,071,322	2,712,937
நடைமுறையல்லா			
மொத்த முதலீடு	12.3	4,240,375	7,268,050
வருமானமற்ற நிதி வருமானம் (கழி)	12.4	(685,190)	(1,014,624)
		3,555,187	6,253,428
		5,626,509	8,966,365

குறிப்பு 12.3 மொத்த முதலீடு

வருட ஆரம்பத்தில் மிகுதி		8,966,365	11,980,067
வருடத்தின் மொத்த முதலீடு		4,974,634	5,725,863
கழி: கிடைக்கப்பெற்ற வாடகை		(8,314,490)	(8,739,565)
		5,626,509	8,966,365
மேலதிக: வருமானமற்ற நிதி வருமானம்		913,105	1,321,535
வருட இறுதியில் மீதி		6,539,614	10,287,900
நடைமுறை அல்லா		2,299,237	3,019,848
நடைமுறை		4,240,375	7,268,050
		6,539,612	10,287,898

குறிப்பு 12.4 வருமானமற்ற நிதி வருமானம்

வருட ஆரம்பத்தில் மிகுதி		1,321,535	2,110,744
இவ்வாண்டில் மேலதிகமாக சேர்ந்தவை		1,177,030	1,281,572
கழி: ஆண்டுக்கான வருமான வட்டி		(1,585,460)	(2,070,780)
வருட இறுதியில் மீதி		913,105	1,321,535
நடைமுறை அல்லா		227,915	306,912
நடைமுறை		685,190	1,014,624
		913,105	1,321,536

குறிப்பு 13 இறுதி கையிருப்பு

	2017/2018	2016/2017
	ரூபா . சதம்	ரூபா . சதம்
இறுதி இருப்பு	821,082,524	773,989,275
வந்து கொண்டிருக்கும் பொருட்கள்	62,651,015	42,534,061
குறைந்தளவில் விற்பனையாகும் மற்றும் சேதமடைந்த பொருட்களுக்கான ஒதுக்கீடு	(11,625,245)	(2,659,561)
	872,108,293	813,863,775

ஸ்ரீ லங்கா ஸ்டேட் டிரேடிங் ஜெனரல் கோப்பரேசன் லிமிடெட்

குறிப்பு 14 வணிகம் மற்றும் ஏனைய பெறக்கூடியவைகள்

	2017/2018	2016/2017
	ரூபா . சதம்	ரூபா . சதம்
நிறுவனத்தின் கடன்பட்டோர்	898,985,241	675,300,544
அறவிட முடியா கடனாளிகள்	(8,025,258)	(11,417,158)
	890,959,983	663,883,386
பெருநாள் முற்பணம்	2,728,000	2,600,500
மின்சாரத்துக்கான வைப்பு	163,000	140,000
பாதுகாப்பு வைப்புகள் - NSB	1,031,266	1,036,965
வாடகை வைப்புகள்	17,958,185	19,733,185
பல்வகை வைப்புகள்	506,500	506,500
பல்வகை கடன்பட்டோர்	-	165,781
துறைமுக அதிகார சபை - PVQ	50,000	50,000
கேள்விப்பத்திர பிணை கணக்கு	-	11,600
முன்கூட்டியே செலுத்துதல்	366,108	15,984,829
சில்லறை காசு மூலம் ஊழியர்களுக்கு வழங்கப்பட்ட முற்பணம்	52,000	37,750
குத்தகை / உத்தரவாத அளவு - மக்கள் வங்கி	600,000	600,000
பெறவேண்டிய வறவரி	143,958	1,370,011
பெறவேண்டிய வட்டி	25,509,624	20,117,608
நிறுத்தப்பட்ட வற வரி கணக்கு	1,240,734	699,386
கல்வி அமைச்சு	7,784,039	7,784,039
முற்பண பல்வகை செலவுகள்	1,983,449	880,615
சேவைகளுக்கான முற்பணம்	666,185	2,860,869
ஏனைய கொடுப்பனவுகளுக்கான முற்பணம்	4,517,081	4,517,081
கேள்விப்பத்திர மற்றும் ஏனைய வைப்புகள்	367,025	122,500
வாடகை முற்பண கொடுப்பனவு - 01 வருடம்	15,000	30,000
Build up Margin A/C	190,933,790	150,613,803
WHT இற்கான வட்டி	-	4,473,607
கப்பல் போக்குவரத்துக்கான உத்தரவாத இடைவெளி மக்கள் வங்கி	-	1,832,576
பரிசு சீட்டுக்கான உத்தரவாத கணக்கு	-	4,250
ஊழியர் கடன்பட்டோர் - சம்பள முற்பணம்	33,000	201,420
டேவிட் பிரீஸ் மோட்டர் கம்பனி	1,074,440	1,074,440
வெள்ள நிவாரண பெறுகை கணக்கு	263,085	-
கடன். குத்தகை மற்றும் காப்புறுதி மற்றும் ஏனைய பெறுகைகள்	2,781,626	2,211,754
	1,151,728,078	903,544,453

குறிப்பு 15 இறக்குமதியாகும் அரிசி இறக்குமதி விநியோக நடைமுறை

	2017/2018	2016/2017
	ரூபா . சதம்	ரூபா . சதம்
இலங்கை வங்கி (கணக்கிலக்கம் 8859546)	270,658	270,658
சம்பத் வங்கி (கணக்கிலக்கம் 000930000337)	491,890	1,336,457
இலங்கை வங்கி (கணக்கிலக்கம் 1060)	20,347	20,347
என்டிபி (கணக்கிலக்கம் - 106340003864)	5,424,230	4,207,040
மக்கள் வங்கி - குருநாகலை	1,692,691	80,975
மக்கள் வங்கி - கண்டி	3,765,446	379,686
மக்கள் வங்கி - மாத்தறை	6,806,415	977,219
மக்கள் வங்கி - கல்முனை	663,731	967,159
மக்கள் வங்கி - பொலன்னறுவை	1,157,094	-
சில்லறை காசு முற்பணம்	572,551	575,537
கையிருப்பில் உள்ள பணம்	23,593,507	12,644,243
	44,458,562	21,459,321

ஸ்ரீ லங்கா ஸ்டேட் டிரேடிங் ஜெனரல் கோப்பரசன் லிமிடெட்

குறிப்பு 16 குத்தகை - வட்டி நடைமுறை பொறுப்புகள்

	Avanza Wagon KU - 7071 KU - 7072 ரூபா . சதம்	Nissan Jeep WP KX 9352 ரூபா . சதம்	ALTO Car KY 6145 KY 6148 ரூபா . சதம்	மொத்தம் ரூபா . சதம்
ஆரம்ப மீதி 01.04.2017	5,299,437	12,819,888	3,279,983	21,836,191
கழி: வாடகை செலுத்தியது	(3,535,370)	(4,275,953)	(1,037,350)	(9,285,556)
2018.03.31 மீதி	1,764,067	8,543,935	2,242,633	12,550,635
நிச்சயமின்மை வட்டி				
ஆரம்ப மீதி 01.04.2017	117,032	1,419,039	307,156	1,843,227
கழி: பின்னாள் மீதான கட்டணம்	(117,032)	(1,028,404)	(211,235)	(1,356,671)
2018.03.31 மீதி	-	390,635	95,921	486,556
நடைமுறை அல்லா பொறுப்புகள் மீதான வட்டி				
2018.03.31 மீதி	-	*	169,638	169,638
நடைமுறை பொறுப்புகள் மீதான வட்டி				
2018.03.31 மீதி	-	3,974,008	942084	4,916,092

2017/2018 ஆண்டுக்கான நிதிக்கூற்று தொடர்பான குறிப்புகள்

	2017/2018 ரூபா . சதம்	2016/2016 ரூபா . சதம்
குறிப்பு 18 இளைப்பாறும் போது ஊழியர்களுக்கு கொடுக்கப்பட வேண்டிய சலுகை விரங்கள்		
வருட ஆரம்ப மீதி	24,217,549	39,743,461
நடப்பாண்டில் ஒதுக்கீடு செய்யப்பட்டவை	9,794,731	(9,608,376)
நடப்பாண்டில் செலுத்தப்பட்ட கட்டணங்கள்	(4,695,106)	(5,917,536)
வருட இறுதியில் மீதி	29,317,174	24,217,549

முன்னெடுக்கப்படும் கடன் செய்முறையின் கீழ் முகாமைத்துவம் பெறப்படும் பயனை மதிப்பீடு செய்கிறது. இந்த செய்முறையை இலங்கை கணக்காளர் தரம் 19 அங்கீகரித்துள்ளது.

	2017/2018 ரூபா . சதம்	2016/2017 ரூபா . சதம்
வருடத்தில் இளைப்பாறும் போது கிடைக்கும் பிரதி இலாபம்		
வட்டி செலவு	2,477,383	4,821,187
தற்போதைய சேவைக்கான செலவு	1,673,751	1,562,607
ஊழியர்களின் செலவில் மொத்தமாக சேர்க்கப்பட்டுள்ளது	4,151,134	6,383,794
நிகர சரியான (இலாபம்): நடம் ஆகியன உடனடியாக அங்கீகரிக்கப்படுதல்	5,643,597	(15,992,170)
ஏனைய முழுமையான வருமான அறிக்கையில் இந்தத் தொகை அங்கீகரிக்கப்படுதல்	9,794,731	(9,608,376)

பின்வருவனவற்றை பிரதான எதிர்பார்ப்புகளாக வைத்து செயற்படும் முகாமைத்துவம்

நிதி எதிர்பார்ப்புகள்	31.03.2018	31.03.2017
வட்டி விகிதம்	12%	13%
சம்பள அதிகரிப்பினால் ஏற்படும் மாற்றம்	1%	1%
ஊழியர் வருமான புரழ்வு	2%	3%
இளைப்பாறும் வயது (வருடங்கள்)	60	60

தொடர்ந்து செயற்படும் என்ற எண்ணக்கருவில் இயங்குகிறது.

ஸ்ரீ லங்கா ஸ்டேட் டிரேடிங் ஜெனரல் கோப்பரேசன் லிமிடெட்

குறிப்பு 18 நிராகரிக்கப்பட்ட நிகர வரி பொறுப்புகள் (சொத்துக்கள்)

	2017/2018 ரூபா . சதம்	2016/2017 ரூபா . சதம்
வருட ஆரம்பத்தில் உள்ளவாறான மீதி	(8,438,473)	(6,989,688)
வருடத்துக்கான ஒதுக்கம் (தலைகீழ்)	(1,191,507)	(5,926,592)
வருடத்துக்கான ஒதுக்கம் (தலைகீழ்)	1,580,207	4,477,808
வருட இறுதியில் உள்ளவாறான மீதி	(8,049,773.07)	(8,438,473)

நிராகரிக்கப்பட்ட வரி தற்காலிகமாக ஒரு சொத்தின் நிலையான பெறுமதி அதற்கான வரி விதிப்பு பெறுமதி ஆகியவற்றை அடிப்படையாக கொண்டு வரி விதிப்பு மதிப்பீடு செய்யப்படுகிறது.

ஒரு சொத்து மற்றும் பொறுப்புகளுக்கான நிதி நிலையின் அறிக்கைக்கு அமைய மீள் பரிசோதனை செய்யும்

	2017/2018 ரூபா . சதம்	2016/2017 ரூபா . சதம்
மெதுவாக விற்பனையாகும் பொருட்களுக்கான ஒதுக்கம்	(3,255,069)	(744,677)
அறவிட முடியா மற்றும் சந்தேக கடன்களுக்கான ஒதுக்கம்	(2,247,072)	(3,196,804)
ஊழியர் நன்மைக்கான பொறுப்பு	(6,628,602)	(6,780,914)
வரி செலுத்துவதற்கான பெறுமானத் தேய்வு நடைமுறைப்படுத்தல்	4,080,970	2,283,922
	(8,049,773)	(8,438,473)

குறிப்பு 19 - குறுங்கால கடன்

	2016/2017 ரூபா . சதம்	2015/2016 ரூபா . சதம்
நடைமுறை அல்லா பொறுப்புகள்		
T. R . கடன்கள்-மக்கள் வங்கி	48,182,000	63,806,000.00
T. R . கடன்கள்-சம்பத் வங்கி - குத்தகை	9,584,780	34,584,380.00
	57,766,780	98,390,380.00
நடைமுறை பொறுப்புகள்		
நீண்டகாலம்		
T. R . கடன்கள்-மக்கள் வங்கி	15,624,000	15,624,000.00
T. R . கடன்கள்-சம்பத் வங்கி - குத்தகை	24,999,600	24,999,600.00
	40,623,600	40,623,600.00
குறுங்கால கடன்		
T. R . கடன்கள்-மக்கள் வங்கி	350,107,546	366,211,533.83
T. R . கடன்கள்-சம்பத் வங்கி	340,847,314	341,344,253.42
T. R . கடன்கள்-என்.டி.பி	144,496,916	3,964,400.00
T. R . கடன்கள்-இலங்கை வங்கி -1060'. 8859546		-
	835,451,776	711,520,187.25
	876,075,376	752,143,787.25
மொத்த கடன் பொறுப்பு	933,842,156	850,534,167.25

ஸ்ரீ லங்கா ஸ்டேட் டிரேடிங் ஜெனரல் கோப்பரசன் லிமிட்டெட்

குறிப்பு 20 வர்த்தகம் மற்றும் ஏனைய கொடுப்பனவுகள்

	2017/2018	2016/2017
	ரூபா . சதம்	ரூபா . சதம்
நிறுவன கடனாளிகள்	563,476,351	489,020,178
வெளிநாட்டு இறக்குமதி பொறுப்புகள்	112,322,682	97,473,145
என்பிடி	1,989,486	2,709,814
சிறு செலவுகள்	38,610,801	49,610,322
பெறுமதி சேர் வரி	14,636,240	11,131,575
ஏனைய கடன்பட்டோர் - பலவகை	1,638,548	511,777
கணக்காய்வு கட்டணம்	453,920	226,960
பாதுகாப்பு வைப்பு என்.எஸ்.பி	1,031,266	1,036,965
ஊழியர் சேமலாப நிதி கொடுப்பனவு	3,588,728	3,439,185
ஊழியர் நம்பிக்கை நிதி கொடுப்பனவு	430,647	413,555
ஊழியர் கடன்பட்டோர் - சம்பளம் மீள வங்கியில் வைப்பு	781,065	796,485
சம்பள குறைப்பு	617,580	501,184
சம்பள குறைப்பு - ஊழியர் மற்றும் ஏனையோர்	57,244	101,529
ஊழியர் பொழுதுபோக்கு நிதியம்	488,105	488,105
ஏபிசி வர்த்தகம் மற்றும் முதலீடு	1,041,629	1,041,629
சாலா என்டர்பிரைசஸ்	95,507	127,055
அபான்ஸ் பிரைவேட் லிமிட்டெட்	1,920,661	1,920,661
பங்கு நிகர் வரி	972,259	-
கேள்விவைப்பு மீள செலுத்த வேண்டியவை	5,000	-
ஸ்கிராப் பெற்றறி கட்டுப்பாட்டு கணக்கு	115,200	9,350
எட்டிசலாட் கடனட்டை நடைமுறை	748,683	748,683
இலவச வெளியீடு கட்டுப்பாட்டு கணக்கு	1,004,115	829,163
முத்திரைக்கான பெறுகைகள்	32,650	30,075
கடன் / வாடகை கொள்வனவு முற்பணம்	167,984	354,816
முத்திரை தீர்வை செலுத்த வேண்டியவை - வாடகை கொள்வனவு	-	3,540
குத்தகை உபகரண கடனாளிகள்	13,500	344,247
வருட இறுதியில் விற்பனை ஊக்குவிப்பு மூலம் பெறப்பட்ட பணம்	5,054,907	1,690,656
யாழ்ப்பாண காட்சியறையில் இருந்து பெறப்பட்ட பணம்	358,568	-
பழுது கட்டண நிதிய கணக்கு	-	246,860
கடனுக்கான காப்புறுதி செலுத்த வேண்டியது - வாடகை கொள்வனவு	56,098	56,098
கடனுக்கான முத்திரை கட்டணம் வேண்டியது - வாடகை கொள்வனவு	3,090	-
ஸ்டெப்ட் மோட்டர்ஸ் பிரைவேட் லிமிட்டெட்	28,000	28,000
நிறுத்தி வைத்தல்	2,098,458	1,181,093
ஒப்பந்த சேவையை நிறுத்திவைத்தல்	421,127	175,810
சயன்டர் டெக்னோலஜிஸ் (பிரை) லிமிட்	(2,031,125)	56,000
	752,228,973	666,304,515

ஸ்ரீ லங்கா ஸ்டேட் டிரேடிங் ஜெனரல் கோப்பரேசன் லிமிட்டெட்

குறிப்பு 21 வங்கி மேலதிகப் பற்று

	2016/2017 ரூபா . சதம்	2015/2016 ரூபா . சதம்
மக்கள் வங்கி (கணக்கிலக்கம் 004100120210918)	380,942,013	299,836,278
சம்பத் வங்கி டிஎப்எஸ் (கணக்கிலக்கம் 002930006974)	10,826,465	23,041,483
என்டிபி (கணக்கிலக்கம் - 101000160408)	9,447,240	7,305,226
	401,215,719	330,182,987

குறிப்பு 22. தரப்பினருடன் தொடர்புடைய வர்த்தக பரிமாற்றம்

ஏ) பிரதான முகாமைத்துவ அதிகாரிகளுடனான பரிமாற்றங்கள்

சிறிலங்கா கண்கியல் தரங்கள் எல்.கே.ஏ.எஸ்.24க்கு அமைய முகாமைத்துவ உத்தியோகத்தர்களுக்கே அதிகாரமும் திட்டமிடல் பணிப்புரை வழங்குவது சகல நடவடிக்கைகளையும் கட்டுப்படுத்தும் அதிகாரம் இருக்கிறது. பணிப்பாளர் சபையினர் இவர்களில் நிறைவேற்று அதிகாரமுடைய பணிப்பாளர்களும் நிறைவேற்று அதிகாரமற்ற பணிப்பாளர்களும் இருக்கிறார்கள். அவர்களுடன் கம்பனியின் சிரேஷ்ட முகாமையாளர்கள் பணிப்பாளர்களுக்கு அடுத்த நிலையில் கம்பனியின் பிரதான அதிகாரிகளுக்கு அடுத்த நிலையில் இருக்கிறார்கள்.

i. பணிப்பாளர்களுக்கான கடன்கள்

பணிப்பாளர்களுக்கு எவ்வித கடனும் வழங்கப்படவில்லை

ii. பிரதான முகாமைத்துவ உத்தியோகத்தர்களுக்கான பரிமாற்றங்கள்

நிதிக்கூற்று குறிப்பு 23 (ஏ-கை) இல் குறிப்பிடப்பட்டுள்ளதற்கு அமைய பிரதான முகாமைத்துவ உத்தியோகத்தர்களுக்கான பரிமாற்றங்கள் எதுவும் இடம்பெறவில்லை.

குறிப்பு 23 மூலதன பொறுப்புகள்

2018 மார்ச் 31 திகதி வரையில் கம்பனி பணிப்பாளர் சபையினால் எவ்வித மூலதன செலவு ஒப்பந்தங்களுக்கு அனுமதி வழங்கவில்லை.

குறிப்பு 24 அறிவிக்க வேண்டிய திகதிக்கு முன்னர் இடம்பெற்ற நிகழ்வுகள்

ஐந்தொகை திகதிக்கு பின்னர் எஸ்ரிசி தலைமைக்காரியாலயம் இல. 100, நவம் மாவத்தை, கொழும்பு 02இருந்து நாரஹேன்பிட்ட பொருளாதார நிலையத்துக்கு மாற்றம்.

பெருநகர தேசிய நிகழ்ச்சித்திட்டத்துக்கு அமைவாக எஸ்ரிசி முகாமைத்துவம் ஐந்தொகை திகதிக்கு பின்னர் எஸ்ரிசி தலைமைக்காரியாலயம் இல. 100, நவம் மாவத்தை, கொழும்பு 02இருந்து நாரஹேன்பிட்ட பொருளாதார நிலையத்துக்கு மாற்றுவதற்கான யோசனையொன்றை முன்வைத்துள்ளது. மாதாந்த குத்தகை கொடுப்பனவின் கீழ் தற்போது செயற்பட்டு வரும் நாரஹேன்பிட்டிய காட்சியறையில் போதுமான அளவு இடவசதி காணப்படுகின்றமை விசேட அம்சமாகும். எவ்வறையினும், எஸ்ரி.சியின் தற்போதைய தலைமைக்காரியாலய காணி மற்றும் கட்டிட மதிப்பீடுகள் அபிவிருத்தி செயற்பாடுகள் இடம்பெற்ற பின்னர் ஐந்தொகையில் குறிப்பிடப்படும்.

குறிப்பு 25 எடைபோட்டு பார்ப்பதற்கான தகவல்

முன்னைய ஆண்டின் நிதி நிலையை இவ்வாண்டின் நிதி நிலையோடு ஒப்பிட்டுப் பார்ப்பது நெறிப்படுத்தப்பட்டுள்ளது.

குறிப்பு 26 - நிதி விரய முகாமைத்துவம்

மேற்பார்வை

கம்பனியின் நிதி கழிவுகளினால் பின்வருவனவற்றில் அவதானம் காண்பிக்க வேண்டும்.

மு கடன் விரயம்

மு மூலதன விரயம்

மு சந்தைப்படுத்தல் விரயம் (இதில் நாணயங்கள் மீதான அவதானமும் வட்டி வீத அவதானமும் காண்பிக்கப்பட வேண்டும்)

இந்தக் குறிப்பில் மேலே தெரிவிக்கப்பட்ட அவதானங்களின் ஊடாக கம்பனியின் இலக்குகள், கொள்கைகள், நடைமுறைகள் ஆகியவற்றுடன் முகாமைத்துவ அவதானமும் இருக்க வேண்டும்.

ஸ்ரீ லங்கா ஸ்டேட் டிரேடிங் ஜெனரல் கோப்பரேசன் லிமிடெட்

முகாமைத்துவ அவதான நடைமுறை

இதனை சரியான முறையில் நெறிப்படுத்தும் பொறுப்பு பணிப்பாளர் சபைக்கு இருக்கிறது. கம்பனியின் முகாமைத்துவ அவதானக் கொள்கைகள் பொருத்தமான விடயங்களில் கம்பனிக்கு அவதானங்களை அடையாளம் கண்டு பகுப்பாய்வு செய்ய வேண்டியுள்ளது. எனவே, இதற்கான எல்லைகளை அவதானமாக கண்காணிக்க வேண்டியது பணிப்பாளர் சபையின் பொறுப்பாகும். கம்பனியின் நடவடிக்கைகளில் சந்தைப்படுத்தல் நிலமையையும் கணக்கில் எடுத்து முகாமைத்துவ அவதான கொள்கை கடைப்பிடிக்கப்பட்டிருக்கிறது.

கடன் இடர்

கடன் அவதானம் என்பது கம்பனிக்கு ஏற்படக்கூடிய நிதி நட்டத்தை அவதானித்து ஒரு வாடிக்கையாளர் அல்லது அத்தகைய ஒருவர் தான் கம்பனியுடன் செய்துகொண்ட நிதி விவகார நடைமுறையை நிறைவேற்றத் தவறினால் அதனால் ஏற்படக்கூடிய நட்டத்தை வாடிக்கையாளர்கள் மற்றும் முதலீட்டு முற்பணத்தின் மூலம் ஈடு செய்ய வேண்டும்.

பங்கு இடர்

பங்கு இடர் என்பது மற்றொரு நிதி சொத்தை வழங்குவதன் மூலம் பெறப்படும் நிதி அல்லது நிதி பொறுப்புகளுடன் தொடர்புடைய பணத்தினை கூட்டுத்தாபனம் சிரமங்களுக்கு மத்தியில் கடப்பாடுகளை சந்திப்பதில் சிரமம், சிக்கல்களை எதிர்கொள்கிறது. இந்த இடரினை நிர்வகிப்பதற்காக கூட்டுத்தாபனத்தின் அணுகுமுறையானது, இயல்பான அல்லது வலியுறுத்தப்பட்ட நிபந்தனைகளின் கீழ், ஏற்றுக் கொள்ள முடியாத இழப்புகளை அல்லது நிறுவனத்தின் நற்பெயருக்கு களங்கம் விளைவிக்காமல், எப்போதுமே அதன் பொறுப்புகளை பூர்த்தி செய்ய போதுமான பங்குகள் இருப்பதை உறுதி செய்ய வேண்டும்.

பங்கு இடரினை அளவிட மற்றும் குறைக்க, கூட்டுத்தாபனம் தேறிய செயற்பாட்டு காசுப் பாய்ச்சலை மிகவும் அவதானமாக கண்காணிப்பதுடன், காசு மற்றும் காசுக்கு சமனான மற்றும் நிதி நிறுவனங்களுக்கு உறுதியளிக்கப்பட்ட நிதி வழங்கும் வசதிகளை நிர்வகித்து வருகிறது.

சந்தைப்படுத்தல் இடர்

சந்தைப்படுத்தல் இடரில் சந்தை விலை மாற்றங்கள் மற்றும் வெளிநாட்டு நாணயமாற்று மாற்றங்கள் வட்டி வீதங்கள் ஆகியன கம்பனியின் வருமானம் மற்றும் நிதி விவகாரங்களுக்கான பெறுமதிக்கு பாதிப்பு ஏற்படும். சந்தைப்படுத்தல் விரயத்தை கட்டுப்படுத்துவதற்காக எந்த காரணத்துக்காக சந்தைப்படுத்தல் விரய முகாமைத்துவம் செயற்படுகிறது. கம்பனிக்கு கிடைக்க வேண்டியவற்றை பெறக்கூடிய வரம்புகளின் அடிப்படையில் இது மேற்கொள்ளப்படுகிறது.

வட்டி வீத இடர்

வட்டிவீத இடர் என்பது சந்தை உண்மையான பெறுமதி அல்லது சந்தை வட்டி விகிதத்தில் ஏற்பட்ட மாற்றங்கள் காரணமாக நிதியியல் சாதனங்களின் நியாயமான மதிப்பு அல்லது எதிர்கால பணப்புழக்க காசுப்பாய்ச்சல் மாறுபாடாகும். சந்தை வட்டி விகிதத்தில் ஏற்படும் மாற்றங்கள் ஏற்படும் அபாயத்தை கூட்டுத்தாபனத்தின் நீண்டகால கடன் பொறுப்பு மற்றும் முதலீடுகளை மிதக்கும் வட்டி விகிதத்துடன் தொடர்புபடுகிறது. எவ்வாறாயினும், நீண்டகால மிதக்கும் கடன் வட்டி விகிதம் அல்லது வைப்புத் தொகை கூட்டுத்தாபனத்திடம் இல்லை.

ஸ்ரீ லங்கா ஸ்டேட் டிரேடிங் ஜெனரல் கோப்பரசன் லிமிட்டெட்
